



Regnskab 2004 og 2005. Fremlagt på Landsmødet 2006

- Regnskab 2004 og 2005. Fremlagt på Landsmødet 2006
 - Strategisk Regnskab 2004-2005
 - Økonomisk afrapportering på de fem korpsmål
 - Ombrydning af regnskabet i aktivitetsområder
 - Fordybelse i udvalgte områder
 - Korpslejr
 - Houens Odde
 - Ansatte
 - Kommunikation - spejdnernet og blade
 - Offentlige tilskud
 - Buddinge Gruppe
 - Gudenå Distrikt
 - Næsbycenteret
 - Årsregnskab 2004
 - Hovedbestyrelsens beretning vedrørende årsregnskab 2004
 - Revisionspåtegning
 - Resultatopgørelse for 2004
 - Balance pr 31. december 2004
 - Noter til årsregnskabet
 - Årsregnskab 2005
 - Hovedbestyrelsens beretning vedrørende årsregnskab 2005
 - Revisionspåtegning
 - Resultatopgørelse for 2005
 - BALANCE PR. 31. DECEMBER 2005
 - Noter til årsregnskabet
 - Budget
 - Korpsafgift
 - Granes Fond
 - 55° NORD - Generalforsamling og årsrapport
 - Balance
 - Resultat

Regnskab 2004 og 2005. Fremlagt på Landsmødet 2006

Kære spejderkollega

Her finder du KFUM-Spejdernes årsregnskab for 2004 og 2005. På de underliggende sider er der et regnskab for henholdsvis 2004 og 2005. Alle tal er angivet i tusinde kr.

Regnskabet for 2005 er påtegnet af vores revisorer. Dog har de ikke haft mulighed for at forholde sig til de dele af regnskabet der vedrører 55° NORD A/S. Derudover er der ingen kritiske kommentarer.

Udover Korpsets regnskab ligger der regnskaber for Granes fond og 55° NORD. Desuden er der lavet en oversigt over forventningerne til korpsets økonomi frem til 2008 under punktet Budget.

Du kan også læse det strategiske regnskab

Hanne Friis Kaas
korpsskasserer

Strategisk Regnskab 2004-2005

Kære spejderkammerat.

Ved det seneste landsmøde introducerede vi det vi kalder korpsets strategiske regnskab. Det supplerer vores officielle regnskab, som du også kan se på Spejdnernet. Det strategiske regnskab er en økonomisk afrapportering på de mål Hovedbestyrelsen satte sig for perioden. Det vil sige bl.a. i forhold til de fem korpsmål. Hertil kommer, at der er nogle enkeltområder af korpsets aktivitet og økonomi, der fortjener at blive belyst nærmere end det er muligt i det officielle regnskab.

Vi har valgt at krydre regnskabet med glimt fra der hvor spejderlivet leves for at illustrere, at det kun er en lille del af korpsets aktivitet og økonomi, der i øvrigt afrapporteres her! Klik dig videre og læs om, hvordan en gruppe, et center og et distrikt arbejder.

Det strategiske regnskab kan læses i sammenhæng med formandens beretning.

Mange spejderhilsener
Hovedbestyrelsen

Økonomisk afrapportering på de fem korpsmål

t.kr. Korpsmål	2004			2005		
	Udgifter	Indtægter	Netto	Udgifter	Indtægter	Netto
Fastholde	6.029	1.625	-4.404	21.392	20.128	-1.264
Ansvar	234	208	-25	317	281	-35
Profil	1.026	2.362	1.336	1.961	3.532	1.571
Kvalitet	2.453	1.455	-998	2.005	1.390	-615
Internationalt	371	337	-34	637	482	-155
Drift	18.139	23.318	5.179	19.316	23.403	4.087
I alt	28.252	29.306	1.054	45.629	49.217	3.588

Udover de fem korpsmål sluger området "Drift" en del ressourcer. Området dækker alle de aktiviteter, vi kører år efter år, som er nødvendige, men som ikke specifikt afspejler korpsets strategi. Herunder ligger fx det at drive et korpsskontor, at have en Hovedbestyrelse kørende og også drift af Houens Odde. På indtægtsiden har vi valgt at placere korpssafgifter og tipstilskud på "Drift", selvom disse indtægter egentlig også vedrører alle korpsmål.

De to skemaer viser, at der har været aktivitet i forhold til alle korpsmålene – som omtalt i formandens beretning. I 2005 har vi haft korpsslejr, og det er den, der giver korpsmålet Fastholdelse fylde. Korpsslejren har sikkert haft betydning for opfyldelsen af alle fem mål, men i opgørelsen har vi valgt at lægge alle udgifterne og indtægterne under korpsmålet Fastholdelse.

Det er meget forskelligt, hvor mange penge, der er brugt på de fem korpsmål. Korpsmålene Ansvar og Internationalt har både brutto og netto trukket mindst på korpsets økonomi i de 2 år, men det tæller med heri, at vi modtager 75 % tilskud fra DUF på udgifterne under Internationalt. Modsat har korpsmålet om Fastholdelse af de unge spejdere i begge årene trukket mest på korpsets økonomien – også hvis man ser bort fra korpsslejren.

Det skal også med i en sammenligning af udgifterne, at skemaerne ikke viser det frivillige arbejde, der er kastet i hvert af korpsmålene i de to år, men kun de egentlige udgifter ved de afledte aktiviteter.

[1] De fem korpsmål er: Vi vil **fastholde** de unge spejdere, så de oplever tiden i trop og seniortrop, Vi vil sikre, at de unge medlemmer af korpset tager **ansvar** og føler ejerskab for korpsets udvikling. Vi vil ændre vores **profil**, så unge finder det sejt at være spejder, Vi vil sikre, at vi har **kvalitetsbevidste** ledere samt Vi vil være bedre til at udnytte den **internationale** dimension i spejderarbejdet.

Ombrydning af regnskabet i aktivitetsområder

For at give et kig ind i korpsets regnskabstal fra en anden vinkel har vi ombrudt 2004- og 2005-regnskaberne til "aktivitetsområder", som vi har vurderet kan have din interesse:

2004

T.kr. Aktivitetsområde Aktiviteter	Indtægter	Udgifter	Netto	Herunder - korpsslejr, landstræf, events og udvalgsarbejde i form af fx forkyndelsesmateriale
Uddannelse	2.511	3.659	-1.148	
Kommunikation	1.283	1.624	-341	
Korpsets ejendomme	244	3.051	-2.808	- blade og dele af Spejdernet - Houens Odde, Rømeregård, Hornenæs samt korpsskontoret
Medlemsfremme	3.779	6.828	-3.049	- konsulenter og agitation
Relationer til omverdenen	0	3.366	-3.366	- bl.a. kontingenter, konferencer og Mongoliet
Møder - udvalg og komiteer Administration mv.	0	796	-796	
	0	282	-282	
Tilskud	68	4.322	-4.253	- KK-ansatte og IT inkl. dele af Spejdernet - § 44-midler, tipsmidler
Korpsafgift	8.727	0	8.727	
Økonomisk bistand	8.455	0	8.455	
	2.362	2.354	8	- uddeling fra puljer, lotteri og starthjælp til grupper
55° Nord Diverse	0	709	-709	- renter, ekstraordinære indtægter/udgifter og forsikring
I alt	1.876	1.260	616	
	29.306	28.252	1.054	

2005

T.kr. Aktivitetsområde Aktiviteter	Indtægter	Udgifter	Netto	Herunder - korpsslejr, landstræf, events og udvalgsarbejde i form af fx forkyndelsesmateriale
Uddannelse	20.626	19.864	762	
Kommunikation	1.278	1.625	-347	
Korpsets ejendomme	249	1.835	-1.186	- blade og dele af Spejdernet - Houens Odde, Rømeregård, Hornenæs samt korpsskontoret
Medlemsfremme	3.610	6.684	-3.074	- konsulenter og agitation
Relationer til omverdenen	0	3.658	-3.658	- bl.a. kontingenter, konferencer og Mongoliet
Møder - udvalg og komiteer Administration mv.	0	945	-945	
	0	229	-229	
Tilskud	874	4.676	-4.202	- KK-ansatte og IT inkl. dele af Spejdernet - § 44-midler, tipsmidler
Korpsafgift	8.902	0	8.902	
Økonomisk bistand	8.307	0	8.307	
				- uddeling fra puljer,

	3.532	3.669	-137	lotteri og starthjælp til grupper
55° Nord	0	1.300	-1.300	
Diverse				- renter, ekstraordinære indtægter/udgifter og forsikring
I alt	1.838	1.144	694	
	49.217	45.629	3.588	

Skemaet viser, at størstedelen af korpsets netto-udgifter går til medlemsfremme, administration, aktiviteter, som er iværksat af korpsets udvalg mv. og kommunikation (dvs. Spejdnernet, blade mv.). Også i dette skema fylder korpsets lejren i 2005 meget i tallene – her ligger lejrens udgifter og indtægter under området Aktiviteter.

Hertil kommer, at der budgetteres med et underskud på Houens Odde, som er udtryk for korpsets egenudnyttelse af Houens Odde Spejdercenter, og at vores butik 55° Nord de sidste to år har givet underskud.

Vores indtægter kommer hovedsageligt fra korpsafgifterne og tipstilskud og i mindre omfang fra tilskud fra Undervisningsministeriet.

Fordybelse i udvalgte områder

Vi har valgt nogle enkeltområder ud, som ud fra økonomisk omfang eller aktualitet fortjener at blive ekstra belyst.

- Korpslejr
- Houens Odde
- Ansatte
- Kommunikation
- Offentlige tilskud

Korpslejr

Korpsets økonomi blev i 2005 præget af korpslejren. Den store forskel i skemaet ovenfor fra 2004 til 2005 er korpslejren, der som indgår i området "Aktiviteter". Korpslejren havde isoleret et overskud på 1,6 mio. kr. i 2005. Herfra skal trækkes de udgifter vedrørende lejren, der blev forudbetalt i 2003 og 2004. Derfor ender vi med et overskud for korpslejren på ca. 1 mio. kr.[1] Dette beløb skal ses i forhold til, at KLU blev pålagt at budgettere for lejren med en sikkerhedsmargin på 8 % - svarende til en reserve på 921.000 kr. Da vi ikke havde store, dyre overraskelser på lejren, svarer overskuddet nogenlunde til sikkerhedsmarginen. Men uden de mange frivillige ledere, der knoklede i forbindelse med korpslejren for at gøre en forskel for vores børn og unge, var der ikke blevet noget overskud! Hovedbestyrelsen har besluttet at bruge overskuddet fra lejren til KFUM-spejdernes andel af den store fejring i Danmark i 2007 af spejderbevægelsens 100 års jubilæum.

I slutningen af november fik alle deltagende grupper en refusionsopgørelse. Opgørelsen er udarbejdet på baggrund af folkeoplysningslovens § 25, og på den baggrund er der beregnet et beløb på 536 kr. pr deltager, som grupperne kan søge tilskud fra hjemkommunen i forhold til.

Der var stor økonomisk aktivitet i supermarkedet på korpslejren. Omsætningen af varer var meget stor, og i løbet af de 9 dage, der var åbent, blev der solgt for næsten 2 mio. kr. Det svarer til et gennemsnit på over 200.000 kr. om dagen, hvor lørdag den 23. juli var topscorer med 282.801 kr. Derudover blev der langet pølser, dagens ret og sodavand over disken fra Restauranten for næsten 400.000 kr. Og så skal det også med, at de enkelte boder spredt på lejren havde en samlet omsætning på næsten 650.000 kr.

Deltagernes betaling udgør langt den største indtægt for en korpslejr. Men faktisk har korpslejren også skaffet sig tilskud fra forskellige kilder på i alt 385.634 kr. Det er bl.a. DUF, der har ydet ca. 50.000 kr. til H.C. Andersen-dagen, og Tryk og Nykredit har givet beredskabsaktiviteten næsten 200.000 kr. Endelig har forskellige Y's Men klubber i Danmark ydet knap 150.000 kr. til forkyndelsesmateriale. Og så har deltagerne selv samlet ind ved så forskellige aktiviteter som opladning af mobiltelefoner, salg af

badebilletter og brændemærkning i Lindorm Distrikt er det lykkedes at samle over 100.000 kr. til Mongoliet. Et beløb, der i løbet af 2006 vil blive brugt til projekter i Mongoliet

Houens Odde

Når det drejer sig om at se, hvad udgifterne på Houens Odde Spejdercenter er gået til i 2004 og 2005, må det vigtigste være at fortælle, at der i de to år tilsammen har været knap 40.000 spejderovernatninger på Houens Odde Spejdercenter!

Aktivitetmæssigt har vi udviklet vores sø-aktiviteter ved bl.a. at udvide vores flåde med to katamaraner, vi har etableret båluld ved Stensgaarden og indrettet aktivitetsrum i kælderen samme sted.

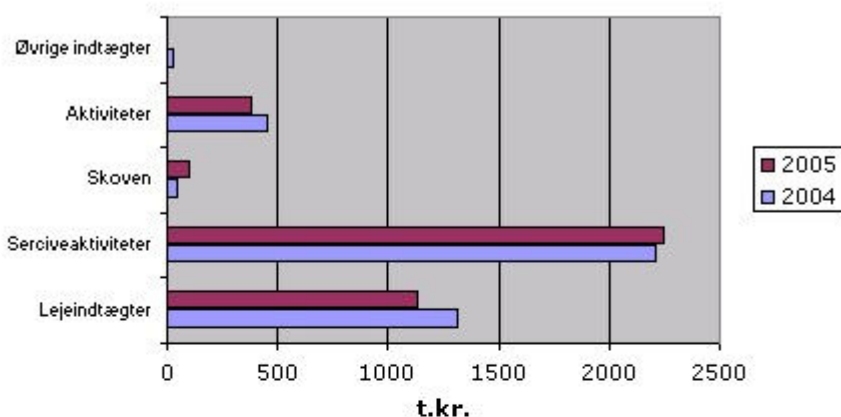
Ud over det løbende vedligeholdelsesarbejde har vi renoveret køkkenet i Gilwellhytten, for at det fortsat kan være tidssvarende og leve op til myndighedernes krav. Vi har også renoveret atriumgården ved Gilwellhytten, da den gamle var blevet farlig at bruge. Og sidst, men ikke mindst, har vi fået installeret varmepumper i Gilwellhytterne og på Aktivitetscentret, så vi fremover kan spare på el-udgifterne.

Økonomien omkring Houens Odde er blevet ændret, efter at vi i 2005 nåede til enighed med Told og Skat om, at de eksternt rettede aktiviteter på Houens Odde fra og med 2006 er omfattet af de almindelige momsregler. Herved opnår vi ikke bare en økonomisk gevinst – vi undgår også unfair konkurrence med andre udbydere af kursusfaciliteter og vandrerhjem.

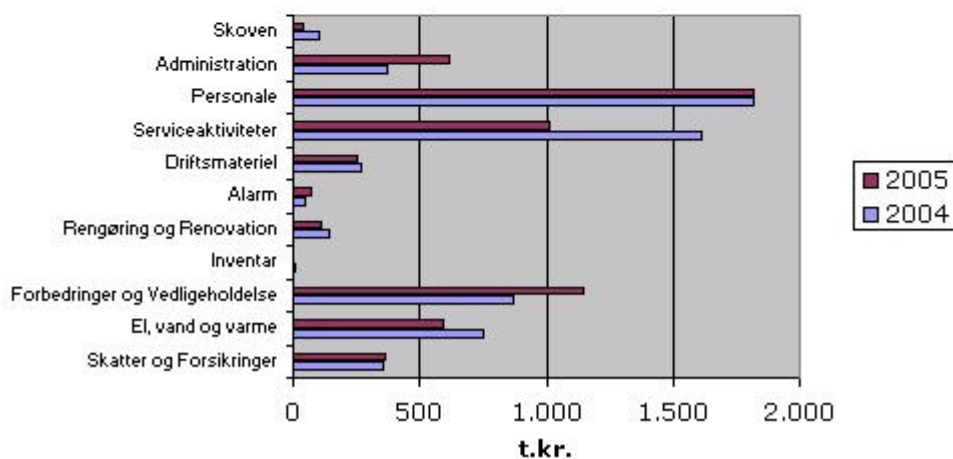
I skemaet ovenfor indgår alle korpsets udgifter og indtægter ved korpsets ejendomme mv., som vi ejer eller lejer, under området "Korpsets ejendomme" – driften i 2004 af villaen på Gammel Vartov Vej i Hellerup, hvor Korpskontoret tidligere lå, driften af Houens Odde Spejdercenter og af korpsets spejdercenter på Bornholm, Rømeregård, lejeudgifterne til korpskontorets lokaler på Rysensteen i København og udgifterne forbundet med vedligeholdelsen af korpsets grund på Horne Næs.

Underskuddet på Houens Odde Spejdercenter, som er udtryk for korpsets egenudnyttelse, har været på 2,3 mio. kr. i 2004 og knap 2,4 mio. kr. i 2005. I diagrammerne herunder kan fordelingen af Houens Oddes udgifter og indtægter på hovedområder følges.

Indtægtsfordeling Houens Odde



Udgiftsfordeling Houens Odde



Ansatte

Korpset har omkring 20 ansatte, et tal der svinger lidt, afhængigt af hvilke aktiviteter der er i gang. Fx betød korpsets lejr, at der var ansat en korpsets lejrsekretær på korpset kontoret fra efteråret 2004 til efteråret 2005, som havde til opgave at hjælpe KLU og korpset kontoret gennem alle de administrative opgaver, der følger i kølvandet på en korpsets lejr.

Derudover er der otte ansatte på korpset kontoret med vidt forskellige opgaver. Der er to medarbejdere ansat til at styre økonomien, og tre, der arbejder med medlemsrettelser, kurser, administration og så videre. Derudover er der korpsets Web-redaktør, som udvikler og vedligeholder Spejdnettet, en kommunikationskonsulent, der sørger for, at der er sammenhæng mellem det korpset gerne vil sige, og det korpset siger, samt en kontorleder. Endelig er en af korpsets fem Giv Et År-spejdere tilknyttet korpset kontoret fra sommeren 2005.

For at holde Houens Odde kørende i dagligdagen er der her fem faste medarbejdere. Udover centerlederen er der en medarbejder på kontoret, der tager sig af telefoner, bookning mm. Hertil kommer en pedel, som ordner alle praktiske arbejder, og to medarbejdere, der står for madlavning og rengøring på henholdsvis Stensgården og ved Gilwellhytten. Til at komplettere staben har der i de to seneste år været to Giv Et År-spejdere. Dertil kommer hjælpen fra volontører fra alverdens lande – antallet afhænger af aktiviteter og behov.

Og så er der konsulentpatruljen. Den består af de fem udviklingskonsulenter, der i hver deres del af landet har til opgave at bistå med at oprette nye spejdergrupper og at hjælpe grupperne til at have flest mulige spejdere med til mest muligt spændende spejderarbejde. Patruljen ledes af korpsets generalsekretær og bistås for tiden af to Giv Et År-spejdere.

Korpset har et antal Giv Et År-spejdere ansat. I perioden 2005-2006 er det fem i alt. De to er på Houens Odde med opgaver her – den ene mest ude, den anden mest på kontoret. De andre tre er alle i større eller

mindre omfang optaget af at lave lokalt, men tværgående spejderarbejde. Fx gøres der store bestræbelser på at lave seniornetværk på Rysensteen, ligesom det også er sket i andre distrikter.

Siden 1. januar 2006 og to år frem har vi en arbejdsplads på korpskontoret til en sekretær for Børne- og Ungdomsorganisationernes Samråd. Sekretæren er ansat på Korpskontoret i de to år, hvor KFUM-spejderne har formandskabet i Samrådet.

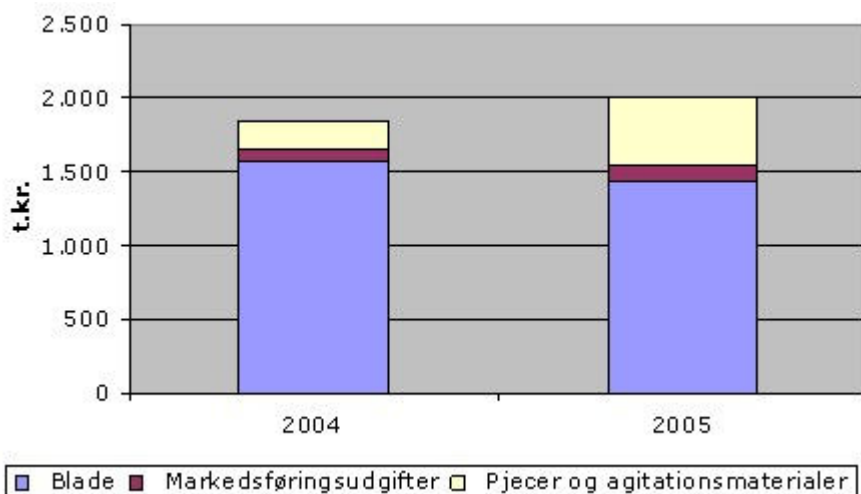
Så det er altså ikke fordi vi ikke kan tælle, at vi ikke kan sige nøjagtigt hvor mange vi er, men fordi det skifter med opgaverne.

I alt udgjorde korpsets samlede personaleomkostninger 7,5 mio. kr. i 2004 og 7,0 mio. kr. i 2005.

Kommunikation - spejdernet og blade

Den måde vi kommunikerer med hinanden har ændret sig meget de senere år og er i en fortsat rivende udvikling. Det giver korpset og hver enkelt spejderleder en stor udfordring. Hvis vi skal udgøre et attraktivt tilbud til børn og unge, skal vi være i stand til at kommunikere med dem. En enkelt SMS på rette tid kan have langt større betydning end en velformuleret artikel eller indbydelse.

Da kommunikations-kanalerne er mangfoldige i dag, bliver vi nødt til som korps at overveje vores kommunikationskanaler nøje. Hovedbestyrelsen har besluttet, at vores kommunikation skal tage udgangspunkt i de elektroniske medier, hvor vi mest effektivt kan kommunikere med vores medlemmer: Det drejer sig om de samme medier, som de unge bruger i dag; internet og mobiltelefoner. Der er derfor brugt mange ressourcer på at gøre Spejdernet til et sted, hvor spejdere mødes og dyrker deres fælles interesse. Det er også stedet, hvor man finder inspiration til det næste møde eller det næste kursustilbud. Når der har været en besparelse på kommunikationen fra 2004 til 2005, skyldes det hovedsagelig lavere priser på trykning af vores blade, og at vi i maj 2005 overgik til kun at have én ansat på Korpskontoret til at redigere Spejdernet, hvor vi under opbygningsfasen havde to.



Offentlige tilskud

Tilskud udgør en stor del af korpsets indtægter. I 2005 fik KFUM-Spejderne 8,9 mio. kr. i tilskud – det svarer til næsten en tredjedel af korpsets indtægter uden indregning af korpsslejren. Heraf udgør tipsmidlerne langt den største del. Tilskuddene til korpset fordeler sig over forskellige kategorier: Fra Dansk Ungdoms Fællesråd (DUF) får vi en stor sum tildelt fra tipsmidlerne. Disse indtægter kommer fra forskellige ordninger:

- Generelt driftstilskud – delt op i et fast beløb, et beløb pr. medlem og et pr. gruppe.
- Tilskud til internationale udgifter.
- Initiativ støtte (kaldet IS), som gives til nye aktiviteter for børn og unge.
- Etableringstilskud (bygning af fast ejendom for landsorganisationen).
- Projektpulje – vi støtter bl.a. Mongoliet-projektet.

Derudover får vi et såkaldt § 44-tilskud fra Undervisningsministeriet, der gives til konsulentvirksomhed og lederuddannelse. Dette tilskud blev nærmest halveret fra 2004 til 2005.

Dykker man ned i tallene, ses en stigning fra 2004 til 2005, som udelukkende skyldes, at de ekstraordinære tildelinger af tipsmidler er steget.

Det generelle billede omkring disse offentlige tilskud er nemlig, at dels bliver tilskuddene sværere at få fat i, dels er de samlede beløb faldende. At beløbene falder skyldes både interne og eksterne forhold: § 44 tilskuddene falder, fordi der fra offentlig side lægges færre penge i den samlede pulje. Andre tilskud er også faldende, fordi vi de seneste år er blevet færre medlemmer og færre grupper, der berettiger til tilskud.

I forhold til tipsmidlerne er kravene til medlemsregistrering blevet skærpet væsentligt i de senere år. I 2003 havde korpset en meget uheldig oplevelse omkring godkendelse af medlemmer til brug i ansøgningen hos DUF. Igen i 2005 blev korpset udtrukket til ekstraordinær tipskontrol af DUF's revisor, hvilket betød en meget minutiøs gennemgang af alle bilag. Efter en længere omgang i august udmøntede kontrollen sig i, at vi fik reduceret ansøgningsgrundlaget med 1.130 medlemmer svarende til en nedgang i udbetalt støtte på 121.691,25 kr. Dette ene og alene på grund af ikke godkendte underskrifter på indmeldelsesblanketter. Igen i år er kravene blevet skærpet, idet alle medlemmer nu skal betale et minimums-kontingent i ansøgningsåret. Det betyder sandsynligvis, at ca. 10 % af vores medlemmer under 30 år ikke kan tælles med i tilskuds-ansøgningen til DUF, da vi ikke kan dokumentere, at alle medlemmerne har betalt kontingent. Moralen er altså, at vi kun får de tilskud, vi er berettiget til pr. medlem, hvis alle formalia er overholdt.

Buddinge Gruppe

Buddinge gruppe har i 2005 rundet de 75 år. I 2001 blev gruppen fusioneret med Stengård gruppe og er en ud af tre KFUM-spejdergrupper, der tilbyder spejderarbejde i Gladsaxe Kommune. Gruppen driver spejderarbejde fra forskellige lokaliteter i midten af Gladsaxe Kommune med udgangspunkt i lokaler i Buddinge Kirke og med arbejde i to mindre spejderhytter. Den ene hytte benyttes fortrinsvis af seniorspejderne og klanen. Den anden hytte er beliggende i nærheden af Bagsværd sø og anvendes også til weekendarrangementer for de mindste enheder samt til forskellige gruppe- og forældrearrangementer.

Regnskabstal

	2004	2005
Indtægter	266.380	295.499
Omkostninger	252.617	343.031
Resultat	13.763	-47.531
Likvider ^[1]
Egenkapital ³
Samlet balancesum ³

Aktivitetstal

	2004	2005
Medlemmer	106	85
Ledere	18	14
Ture	15	15

Uddannelse

Gruppen bruger en bred vifte af korpsets uddannelsestilbud. Således har gruppen hvert år deltagere med på ungdomskurserne fra Rolandkursus 1 til Scout Scoop.

Unge spejdere mellem 15 og 17 år tilbydes at være "ungledere" og indgår i en følording, hvor de er med som ledere i de forskellige enheder i gruppen. Gruppen arbejder med, at der altid er mindst en "ungleder" i hver børneenhed.

Gruppens mål er, at alle ledere kommer på mindst et kursus en gang om året. Flere ledere og grupperådsmedlemmer har i de senere år deltaget i Linien-ud-kurserne.

Gruppen betaler alle udgifter i forbindelse med kurserne.

Aktivitetsniveau

Alle enhederne har mødeaften mandag aften.

Endvidere arbejder enhederne med, at der året igennem gennemføres weekends mindst hver tredje måned. Hos juniorspejderne og i troppen er det dog oftere.

På gruppeniveau afholdes følgende:

- fælles sæsonstart i august, hvor spejderåret "skydes" i gang med oprykning af medlemmer mellem de forskellige enheder. Der vises også billeder fra enhedernes sommerlejre.
- senere i august deltager gruppen, sammen med de øvrige uniformerede ungdomskorps, i Gladsaxe kommunes Kulturdag, hvor korpsene arbejder sammen om at vise det ypperste inden for spejderarbejdet.
- i september/oktober afvikler lederne en planlægnings/strategi weekend, hvor gruppens arbejde og fokusområder bliver behandlet og gruppens årsplan bliver fastlagt. Her er ofte inviteret en foredragsholder udefra til at give et indspark.
- sidste weekend i oktober gennemfører gruppen, med stor opbakning fra forældrene, et loppemarked, som er en stor indtægtskilde til gruppens aktiviteter.
- i slutningen af november afholder gruppen juleweekend, som er fælles for alle gruppens medlemmer.
- i december er der julebankospil for spejderne og deres familier.
- i februar, på gruppens mødeaften, gennemføres Gruppemødet (med omkring 100 deltagere) som et familiearrangement. Familierne mødes først til fælles spisning, og derefter afvikler spejderne deres mødeaktivitet, medens ledere og forældre holder generalforsamling. Her lægges der stor vægt på, at de enkelte enhedsledere fortæller om det kommende års aktiviteter, og enhedernes planer for spejderarbejdet.
- en lørdag i juni sluttet spejderåret med et fællesarrangement for alle gruppens medlemmer og deres familier med spisning af rigtig luksusspejdermad og med aktiviteter.

I 2005 har gruppen haft 75 års jubilæum, og har i den forbindelse afholdt en reception og efterfølgende fest for ledere og tidligere medlemmer. Jubilæet blev også fejret for medlemmerne ved en stor familieweekend i august på Arresøcentret.

Gruppen deltog i Guldborgsundlejren med både juniorspejdere, spejdere og seniorspejdere, og derudover var en række medlemmer aktive på flere centrale dele af korpslejren: pionerer, scenen, radio knyf, lejrhospital, rådhuset, andedammen m.m. Endvidere har gruppens ledelse og en række forældre deltaget i korpslejren.

Skal man fremhæve tre "højdepunkter" er det Gruppens jubilæum, Guldborgsundlejren og Årets lederstrategiweekend.

Politikker

Gruppen har vedtaget, at kontingentet langsomt skal stige til et for det lokale ungdomsarbejde normalt niveau. Både for at sikre en vis konsolidering i forhold til udgifterne til vedligehold af bygninger og evt. nyindkøb og for at kunne sikre et endnu mere attraktivt aktivitetsniveau for de ældste medlemmer (12 år og opefter)

Gruppen arbejder også med at "fastholde" unge og lederstaben ved at give netop disse så stort udbytte af deres medlemskab som muligt. Her tænkes på "event-aktiviteter", uddannelse/udvikling og sociale aktiviteter.

Af samme grund valgte gruppen at yde et stort tilskud til korpslejren, for at så mange som muligt kunne deltage og få en god, fælles oplevelse.

Fremtidsplaner

Vi arbejder på at sikre et højt medlemstal, hvor målet er 100 børn og unge.

Yderligere arbejdes der med at få egne og egnede spejderlokaler til gruppens arbejde – ønsket kunne være en stor hytte, hvor der også kunne etableres et spejderkollegium.

Hjælpsomme interessenter

Gladsaxe Kommune er generelt en aktiv kommune med fokus på foreningsarbejdet, så herfra ydes der stor støtte på flere områder.

Vi har desværre i 2005 mistet en ellers "fast" årlig indtægt på 10.000 kr. fra en fond, som har valgt at give støtte til mere trængende.

Internationalt engagement

I 2004 besøgte gruppen, sammen med de to øvrige KFUM-Spejdergrupper i kommunen, spejderne i Koszalin i Polen, som er en af Gladsaxe Kommunes venskabsbyer.

I 2005 kom de polske spejdere på genbesøg i Danmark og deltog i Guldborgsundlejren - med efterfølgende home hospitality.

Op til Guldborgsundlejren arbejdede grupperne sammen om at skaffe det økonomiske fundament for gennemførelsen af de polske spejders deltagelse.

Yderligere deltager gruppen i internationalt samarbejde, hvor der hvert tredje år arrangeres en sommerlejr med spejdere fra kommunens venskabsbyer. Næste lejr er i sommeren 2006 i Appeldorn i Holland, hvor trossens spejdere deltager.

Andet

Gruppen havde på årets juleweekend inviteret en venskabsgruppe med, for ikke kun at skabe venskab over grænserne, men også på tværs af Danmark. Gruppen Glud/Snaptun deltog således, og der arbejdes med planer om et gensyn den anden vej i Kristi Himmelfartsferien 2006.

Endvidere er der indledt samarbejde om fælles weekends og andet mellem Buddinge trop og troppene i nabogrupperne.

Læs mere om Buddinge Gruppe: www.spejdernet.dk/buddinge og nyd de mange billeder.

Gudenå Distrikt

Gudenå Distrikt opstod i 2002 i forbindelse med strukturændringen i korpset. Geografisk er vi placeret i det østjyske, og dækker et område der afgrænses af Harlev i øst, Funder i vest, Them i syd og Hadsten i nord. Der er 18 grupper i distriktet med tilsammen ca. 1100 spejdere. Spejdergrupperne i Gudenå distrikt er kendetegnet ved at have gode faciliteter til spejderarbejdet. Langt de fleste grupper har direkte adgang til natur i nærområdet.



Regnskabstal

	2004	2005
Indtægter	79.000	82.000
Omkostninger	50.000	95.000
Resultat	29.000	-8.000
Likvider	140.632	
Egenkapital	152.723	
Samlet balancesum	153.569	
<i>Af egenkapitalen er kr. 50.000,- båndlagt til Moselund spejdercenter</i>		

Aktivitetstal

	2004	2005
antal grupper	19	19
antal spejdere	1171	ca. 1100

Uddannelse

Gudenå Distrikt forsøger gennem et alsidigt udbud af uddannelser at tilbyde grupperne muligheden for at sende deres spejdere, ledere og grupperødder på kursus. Det er væsentligt at uddannelses tilbuddene både er fornyende og kontaktskabende for deltagerne.

Vi forsøger løbende at tilpasse uddannelses tilbuddene gennem variation i geografi, instruktører og samarbejdspartnere. Dette sker bl.a. gennem et netværkssamarbejde i uddannelsesnetværk Nord.

Blandt kursusaktiviteterne kan nævnes:

- PL/PA
- Linien ud
- Inspirationsdage
- Roland 2 (første gang i 2006)

Aktivitetsniveau

Der holdes hvert år distriktsturneringer for bæver/ulve, og for spejderalderen. Disse arrangementer har et pænt fremmøde, og giver gode spejderoplevelser.

For lederne er der også en "lederdistriktsturnering", hvor lederne en aften har mulighed for at mødes og dyste i



forskellige spejderaktiviteter.

Korpslejren var en god mulighed for at møde hinanden som grupper i det "nye" distrikt. Det var en god oplevelse for både spejdere og ledere at opleve hele distriktet samlet.

Distriktets uddannelses tilbud har en bred tilslutning fra grupperne. Vi arbejder dog fortsat på at få endnu flere deltagere til kurserne, herunder også distriktsstaben.

Fremtidsplaner

Gudenå Distrikt har som den væsentligste ambition at støtte op om det spejderarbejde, der sker i grupperne.

Vi har økonomisk støttet Moselund spejdercenter ved at sætte kr. 50.000,- til rådighed til forbedring af faciliteterne på centeret.

Internationalt engagement

Vi har fra distriktets side meddelt grupperne, at vi vil se positivt på eventuelle ansøgninger om støtte til udenlandske aktiviteter, fx jamboree i 2007.

Andet

Gudenå Distrikt er medejer af Moselund Spejdercenter www.moselundspejdercenter.dk

Læs mere om distriktet: www.spejdernet.dk/gudenaa

Næsbycenteret

Næsbycentret startede i 1983 ved købet af en faldefærdig gård med en nedlagt grusgrav, som gennem nogle år var brugt som losseplads. Allerede fra starten var der en lille fast stab, som både plantede, byggede og havde stor entusiasme i opbyggelsen af aktiviteter for spejderenheder på Sjælland.

Gennem alle årene har et højt aktivitetsniveau og ønsket om at servicere den enkelte spejder, enheder, divisioner, distrikter og korps været det drivende mål for Næsbycentret, samtidig med, at Næsfolket skulle have det sjovt og udviklende.

Netop derfor har Næsbycentret hele tiden forsøgt at være med i centerdebatten, både i Danmark og europæisk, og vi har prøvet at være med til at skabe en stadig forbedret kvalitet.

Næsbycentret ligger i Suså Kommune, tæt ved Tystrup-Bavelse søerne, på landevejen mellem Sorø og Næstved, i Storstrøms Amt



Regnskabstal

	2004	2005
Indtægter	976.040	ca. 1.001.500
Omkostninger	841.682	1.041.500
Resultat	134.358	-40.000
Likvider	563.845	600.000
Egenkapital	2.171.535	2.200.000
Samlet balance	2.783.984	2.750.000

Aktivitetstal

Antal overnatninger:	2004	2005
- Centerlejr	4.772	6.274
- Lejrpladser	4.695	2.251
- Udlændinge	1.000	1.634
- Kurser og arr.	2.728	1.375
- Centerbygning	2.220	1.890
Overnatninger i alt	15.415	13.424

Uddannelse

Næsbycentret har ikke en egentlig uddannelsesplan for stabsmedlemmerne udover en frivillig instruktion i aktiviteter, som skal bruges i centerlejrene. Dog har vi indført en førlørdning for lejrlederfunktionen, for at fremme et lettere generationsskifte på dette punkt. Vi deltager altid i centerseminaret i sidste weekend i februar med en bilfuld, så der hele tiden er nogle Næsfolk, som får inspiration fra andre centre i Danmark. Vi har desuden en tradition for, at vi altid skifter deltagerne i Centerledermøder og Europæisk Centerledermøde.

Aktivitetsniveau

Vi når meget. Vi har 10 arbejdsweekends, samt Årsmøde og Visionsweekend hvert år. Vi holder Brugerdagsweekend med Nabodag og valg til bestyrelsen, samt Forlejrweekend. Vi har Fundraisingkursus, to MUS, to Juniorweekends, U, Test din indre spejder, samt kurser for Juniorspejdere, Pionerkursus og i 2005 – også for voksne, samt Jota/Joti. Vi har centerlejr i alle sommerferieuger og i en af dem har vi Ulvelejr, i en anden en 4 dages Bæverlejr, samt åbent for udlændinge i hele august. Vi har haft stor gavn af U, som har givet os en stor tilgang af unge centermedarbejdere. Vi har stadig rigtig god gavn af MUS, da det giver os en kontinuerlig kontakt med vores store kreds af brugere, og det giver nye Næsfolk en fin fornemmelse af, hvad vi forventer af dem m.h.t. den service, vi forventer, at de yder. Desuden er centerlejrene årets højdepunkter, hvad enten de er store eller små, idet vi her er til for brugerne og arbejder sammen for, at spejderne får en virkelig god lejr med oplevelser og tryghed, service og hygge

Politikker

Vi har et nært samarbejde med Suså Kommunes Naturvejleder, som er en del af centerlejrenes aktivitetstilbud. Det betaler vi 4 kr. pr. centerlejrovernatning for.

Vi sorterer affald i flere kategorier, end vi kan aflevere til renovation, og må så selv transportere det til genbrugspladsen. Det giver til en begyndelse en pæn besparelse på renovationen, men vi må så betale lidt i kilometerpenge til naturvejleder bilen.

Vi er begyndt at sende et par personer til udstillinger i udlandet, og det er langsomt ved at give pote i form af øget udlejning til udenlandske spejdere. Udgiften var i 2004 ca. 3000 kr. og i 2005 nok tæt på 5000 kr.

Vi sender de fleste af vores foldere ud direkte til enhedslederen med post, og det er dyrt. Men vi føler, at vores erfaring er, at direkte fremsendelse af folder til den, vi vil have i tale, giver det største resultat. Det er fint med hjemmeside, men så skal enhedslederen selv opdage, at han/hun har et behov til netop den dag. Nu er det os, der lægger et tilbud frem, og vores resultat er godt. Det kan ses af vores tilmeldinger i efteråret 2005, hvor vores folderudsendelse blev noget mangelfuld. Vi lægger også altid et stramt budget, og blokerer for de fleste indkøb til 1/5, så vi har et overblik over, hvordan sommeren bliver. Så kan vi nå at rebe sejlene, så vi ikke bruger flere penge, end vi tjener.

Fremtidsplaner

Vi har en nabo, som har sagt, at han vil sælge sin gård. Den vil vi gerne købe for at udvide antallet af lejrpladser, lade noget af det samlede areal på centret springe i skov, samt bygge en ny slags kursusjendom, som stadig kan spille sammen med vores princip om, at Næsbycentret kun har frivillige medarbejdere.

Vi ønsker at udvide vores kundekreds til hele DUF området, da vi føler, at vi har noget at give de fleste foreninger, og da vi mener, at netop KFUM-Spejdercentrenes forpligtigelse overfor deres bagland giver styrken og bestræbelsen overfor at give de besøgende den optimale oplevelse.

Hjælpsomme interesser

Vi er omgærdet af megen goodwill fra Korps, Distrikter, Grupper og enkeltpersoner i KFUM-Spejderne. Vi anerkendes af mange fra de andre korps for et flot spejderarbejde og en høj centerkvalitet. Vi nyder stor respekt i Friluftsrådet, og vort samarbejde med Suså Kommune er til stor glæde for os. Vi har et nært forhold til vore naboer, som bærer over med den støj, som af og til hæver sig over idyllen i dette flotte sjællandske landskab.

Internationalt engagement

Vi har i de sidste år haft mellem fire og otte større eller mindre udenlandske enheder på lejr på Næsbycentret. Vi har oftest været vært for en eller to spejdere, som kommer til os gennem European Scout Voluntary Programme. Vi har været med til at starte det europæiske centernetværk Goose Network, hvor vi deltager i centerledermøder hvert år og centermedarbejderseminar hvert år. Desuden deltager vi i European Scout and Guide Centre Managers Conference hvert 2. år. Vi mener selv, at vi nyder stor respekt i det europæiske spejderarbejde. Hvert år står vi for den internationale centerdag, som foregår over internettet. Her løser spejdere fra flere lande opgaver fra hinanden og viser dem frem. Det giver en umiddelbar fornemmelse af et større fællesskab.

Andet

Vi har haft modet til at beskrive den kultur og de uskrevne holdninger ned, som Næsbycentret kører efter. Fx at gæsten altid er i centrum lige fra modtagelsen til afrejsen. Vi vil frem for alt være service-mindet. Vi har bl.a. defineret en alkohol-politik og en politik for præmisserne for samvær med andre, der beror på gensidig respekt. Det har betydet, at vi har måttet sige farvel til et par medarbejdere, men det har givet en bedre ånd blandt de tilbageværende. Selvom den frivillige organisation er sårbar ved frafald, er det godt at slå fast, hvad der er spillereglerne, for at de tilbageværende arbejder mere trygt og trækker bedre

på samme hammel.

Læs mere om Næsbycentret: <http://www.naesbycentret.dk/page.asp?pageId=14>

Årsregnskab 2004

Anvendt regnskabspraksis

Årsregnskabet er aflagt i overensstemmelse med god regnskabskik og i overensstemmelse med Undervisningsministeriets bekendtgørelse nr. 15. af 11. januar 1999.

Den anvendte regnskabspraksis er uændret i forhold til tidligere år, bortset fra forsikring og øvrige adm.indtægter.

Generelt om indregning og måling

Aktiver indregnes i balancen, når det er sandsynligt, at fremtidige økonomiske fordele vil tilfalde Korpset, og aktivets værdi kan måles pålideligt.

Forpligtelser indregnes i balancen, når korpset som følge af en tidligere begivenhed har en retlig eller faktisk forpligtelse, og det er sandsynligt, at fremtidige økonomiske ressourcer vil fragå korpset, og forpligtelsens værdi kan måles pålideligt.

Ved første indregning måles aktiver og forpligtelser til kostpris. Måling efter første indregning sker som beskrevet for hver enkelt regnskabspost nedenfor.

Ved indregning og måling tages hensyn til forudsigelige risici og tab, der fremkommer, inden årsrapporten aflægges, og som be- eller afkræfter forhold, der eksisterede på balancedagen.

Resultatopgørelsen

Indtægter

Korpsafgift indregnes på grundlag af medlemstallet ultimo måneden før kvartalsopkrævningen.

Tilskud omfatter driftstilskud i henhold til Tipsloven, der er modtaget på grundlag af ansøgning medio regnskabsåret, tilskud i henhold til Folkeoplysningsloven, tilskud fra Danida mv.

Tilskud indregnes i den periode de vedrører, hvilket typisk er udbetalingsåret.

Øvrige indtægter indregnes i takt med at de indtjenes.

Personaleomkostninger

Personaleomkostninger omfatter løn og gager samt sociale omkostninger, pensioner mv. til Korpsets personale.

Øvrige omkostninger

Øvrige omkostninger omfatter alle øvrige omkostninger afledt af korpsets aktiviteter og arrangementer.

Finansielle poster

Finansielle poster omfatter renteindtægter og renteomkostninger, realiserede og urealiserede kursgevinster og -tab vedrørende værdipapirer.

Ekstraordinære poster

Ekstraordinære poster omfatter indtægter og omkostninger, der hidrører fra gaver, legater og indsamlinger.

Balancen

Materielle anlægsaktiver

Korpsets ejendomme indregnes til værdien ifølge den offentlige ejendomsvurdering 1. januar i regnskabsåret, med tillæg af forbedrings-/ombygningsarbejder, der ikke er indregnet i den offentlige

ejendomsvurdering.

Øvrige anskaffelser af materielle anlægsaktiver omkostningsføres fuldt ud i anskaffelsesåret.

Kapitalandele i Spejderforlaget A/S

Kapitalandele i Spejderforlaget A/S indregnes og måles til 80% efter den indre værdis metode (equity-metoden). Dette indebærer, at kapitalandelene i balancen måles til kurs 80 af den forholdsmæssige andel af virksomhedernes regnskabsmæssige indre værdi. Reguleringen sker over resultatopgørelsen. Der reguleres ikke for koncerninterne fortjenester og tab.

Pantebreve og gældsbreve i ejendomspuljen

Pantebreve og gældsbreve i ejendomspuljen nedskrives ved nyudlån til kurs 50. Nedskrivningen posteres i resultatopgørelsen. Ved ordinære afdrag på gælden indtægtsføres 50% af afdraget i resultatopgørelsen. Ved ekstraordinære afdrag godskrives debitor 50% af det betalte beløb. Beløbet omkostningsføres i resultatopgørelsen.

Øvrige aktier

Børsnoterede aktier måles til dagsværdi (børskurs) på balancedagen. Ikke børsnoterede værdipapirer måles til købskurs.

Tilgodehavender

Tilgodehavender måles til nominel værdi, med fradrag af nedskrivninger til imødegåelse af forventede tab.

Periodeafgrænsningsposter

Periodeafgrænsningsposter indregnet under aktiver omfatter afholdte omkostninger, der vedrører efterfølgende regnskabsår. Periodeafgrænsningsposter måles til nominel værdi.

Værdipairer

Værdipapirer indregnet under omsætningsaktiver omfatter børsnoterede obligationer, der måles til dagsværdi (børskurs) på balancedagen.

Egenkapital

Henlæggelserne under egenkapitalen disponeres af hovedbestyrelsen til bestemte formål i overensstemmelse med de for den enkelte henlæggelse gældende regler.

Forpligtelser vedrørende etableringstilskud

Forpligtelser vedrørende etableringstilskud vedrører fast ejendom, hvortil der er ydet etableringstilskud til korpset i henhold til Tipsloven.

Etableringstilskud reduceres årligt med 10% af det ydede tilskud. Regulering af tilskud modtaget før 1994 føres direkte på egenkapitalen mens regulering af tilskud modtaget efter 1994 føres over resultatopgørelsen.

Prioritetsgæld

Prioritetsgæld måles til nominel værdi.

Andre finansielle forpligtelser

Andre finansielle forpligtelser indregnes til nominel værdi.

Hovedbestyrelsens beretning vedrørende årsregnskab 2004

Resultat

Årsregnskabet for 2004 for KFUM-Spejderne i Danmark udviser med den anvendte regnskabspraksis et overskud på

1.054 t.kr.

Resultatet dækker over både højere indtægter og udgifter end budgetteret af Hovedbestyrelsen. I forhold til 2003 er indtægterne steget og udgifterne faldet. Underskuddet i Spejderforlaget A/S i 2004 påvirker

korpsets regnskab, således at det samlede årsresultat på trods af en ikke-forudset arv ligger væsentligt under det budgetterede.

Hovedtal:

tkr.kr.	2004	2003	2002	2001	2000
Hovedtal					
Omsætning	28.219	26.185	26.598	27.675	44.670
Omkostninger	-27.071	-30.280	-29.866	-23.991	-39.696
Resultat af ordinær primær dift	1.148	-4.095	-3.268	3.684	4.974
Finansielle poster, netto	-467	-247	-145	339	803
Ekstraordinære poster, netto	373	1.408	-1.140	-55	176
Årets resultat	1054	-2.934	-4.553	3.968	5.953
Anlægsaktiver	25.519	37.630	33.620	30.110	30.589
Omsætningsaktiver	16.955	9.976	14.894	21.230	17.239
Aktiver i alt	42.474	47.606	48.514	51.512	47.828
Kapitalkonto	29.788	31.801	32.561	31.081	28.294
Afsat til puljer og øremærkede aktiviteter	6.273	6.173	7.403	10.562	8.551
Egenkapital i alt	36.061	37.974	39.964	41.643	36.845
Langfristet gæld	3.524	4.949	6.392	7.686	8.990
Kortfristet gæld	2.888	4.684	2.157	2.183	1.993

1. Hovedaktivitet

Udgifterne til *korpsaktiviteter* har i 2004 ligget lidt under det budgetterede for året og væsentligt under forbruget i 2003. Posten dækker over udgifter til aktiviteter gennemført af korpsets komitéer og udvalg – herunder bl.a. til korpsets samarbejdsprojekt med spejderne i Mongoliet, til den indledende mødeaktivitet vedrørende korpslejren i 2005 og til korpsets "community" på nettet - samt udgifter til afholdelsen af landslotteriet og de videreafregnede midler, der blev indsamlet under Spejderhjælpen i 2004.

Udgifterne vedrørende en del af korpsets lønomkostninger er jf. nedenfor overført til posten korpsaktiviteter fra lønomkostninger (hvor de var budgetteret) ved regnskabsårets afslutning. Denne merudgift i forhold til budgettet modsvares delvist af, at videreafregningen vedrørende Spejderhjælpen ikke blev så stor som budgetteret.

Forskellen til udgiftsniveauet i 2003 på 3.338 t.kr. skyldes dels de meget væsentlige it-investeringer, der blev foretaget i 2003, dels at der i lyset af den uvisse situation omkring tildeling af tipsmidler i 2004 er udvist økonomisk tilbageholdenhed på korpsaktiviteterne.

Uddelingen til grupper og distrikter har i 2004 ligget 296 t.kr. under det budgetterede. Det skyldes, at der ikke er sket uddeling af så mange nystartstilskud til nye grupper som forventet, ligesom der ikke er uddelt så meget fra Udviklingspuljen som budgetteret. Endvidere har Ejendomspuljen som følge af frivillig, førtidig indfrielse af gæld fra grupperne netto haft indtægter i 2004 frem for udgifter – som det ellers var budgetteret. Endelig er omsætningen og dermed uddelingen til grupperne i landslotteriet blevet lidt mindre end budgetteret.

Der har i 2004 været både højere udgifter og indtægter end budgetteret til *Kurser og arrangementer*. I forhold til budgettet er indtægterne blevet 847 t.kr. højere end forventet bl.a. på grund af Landstræffets

positive økonomiske resultat, jf. nedenfor. Endvidere er det ved budgetteringen vanskeligt at forudsige, i hvilket omfang den lokale uddannelse i distrikterne i det enkelte år vil blive kørt via korpsets økonomi eller håndteret lokalt.

Delvist modsvarende hertil er udgifterne til kurser og arrangementer blevet 578 t.kr. kr. højere end budgetteret.

Omsætningen på korpsets *medlemsblade* lå i 2004 væsentligt over det budgetterede. Det skyldes hovedsageligt, at korpset er blevet tildelt højere distributionstilskud fra Biblioteksstyrelsen end forventet. Merforbruget i forhold til budget på blade og markedsføring på 267 t.kr. skyldes hovedsageligt udarbejdelsen af et nyt agitationsmateriale med informationsfoldere, indmeldelsesblanketter, invitationer og plakater.

Korpset talte 27.943 medlemmer i 2004 mod 29.055 medlemmer i 2003. Det faldende medlemstal afspejles i lavere indtægter fra korpsafgiften i 2004 end i 2003.

2. Usædvanlige forhold vedrørende årsregnskab 2004

2.1. Landsmøde og Landstræf

Der er i 2004 afviklet både Landsmøde og Landstræf. Landsmødet, der som vanligt blev afviklet på Hotel Nyborg Strand med repræsentation fra de fleste af landets grupper og distrikter, måtte have et lidt større økonomisk tilskud end budgetteret. Der blev i september afholdt Landstræf på den kommende korpslejrplads ved Guldborgsund for korpsets voksne medlemmer. Landstræffet gav et overskud på 124 t.kr., men var budgetteret i økonomisk balance.

2.2. Tildeling af tipsmidler

Efter den usædvanlige situation omkring tildeling af tipsmidler fra Dansk Ungdoms Fællesråd i 2002 og 2003 var det positivt, at KFUM-Spejderne i 2004 "kun" fik sit ansøgningsgrundlag reduceret med 4,11 %, idet en intern stikprøvekontrol foretaget af revisionsfirmaet Deloitte viste, at 25 ud af 608 medlemmer i stikprøven ikke levede op til reglerne i medlemsdefinitionen. Dermed blev den samlede tildeling af tipstilskud i 2004 baseret på medlemstal i 2003 (inklusive et ekstraordinært tilskud) på 7.033 t.kr. mod 6.589 t.kr. i 2003 og budgetteret 6.671 t.kr.

2.3. Kursregulering vedrørende Spejderforlaget A/S

Spejderforlaget A/S ejes af FDF og KFUM-Spejderne med 50 % af aktiekapitalen til hver. Spejderforlaget A/S realiserede i 2004 et underskud på i alt 1.272 t.kr. KFUM-Spejdernes andel af faldet i Spejderforlagets indre værdi udgør 709 t.kr., der indgår i de finansielle poster i resultatopgørelsen. Dette resultat er ikke tilfredsstillende.

3. Aktiviteter og økonomiske forhold

3.1. Faste omkostninger

Personaleomkostningerne blev i 2004 898 t.kr. lavere end forventet i budgettet og 344 t.kr. lavere end i 2003. Mindreforbruget i forhold til budgettet skyldes, at det er fast praksis, at en del af de ansattes lønomkostninger af økonomistyringsmæssige årsager budgetteres under personaleomkostninger og ved årets afslutning overføres til posten korpaktiviteter, jf. ovenfor. Endvidere blev årets lønrefusioner fra offentlige myndigheder højere end forventet. I forhold til 2003 er faldet i lønomkostningerne udtryk for, at der i 2003 skete ekstraordinære udbetalinger af feriepenge.

Udgifterne til korpsets *administration* lå i 2004 noget over det budgetterede, men væsentligt under udgifterne i 2003. I dette beløb indgår bl.a. korpskontorets udgifter til forsikringer, kontorartikler og porto, administrativ edb, revision og advokatbistand. Det er især posterne vedrørende edb og revision, der i 2004 er blevet dyrere end budgetteret – bl.a. på gå grund af "tipssagen".

Posten *øvrige indtægter* blev væsentligt over det budgetterede i 2004 og vedrører korpskontorets administration af forsikringer for grupperne. Beløbet indgår tilsvarende i udgiftsposten *andre administrationsudgifter* og er således neutralt for korpsets regnskab. Beløbene har ikke i tidligere regnskaber været ført brutto.

Ejendommens udgifter blev 1.230 t.kr. højere end budgetteret og dermed også højere end de opnåede mer-indtægter på ejendommene i forhold til budgettet på 324 t.kr.

Det er hovedsageligt på korpsets spejdercenter Houens Odde, at udgifterne i 2004 blev højere end budgetteret. Det drejer sig især om øgede udgifter til forsikring, el samt forbedringer og vedligehold, der

nu vil blive overvåget nøje.

3.2. Likviditet

Korpsets likviditet har udviklet sig således:

Likviditet 1. januar 2004 (likvide beholdninger og værdipapirer)		1.158
Årets resultat		1.054
Posterings indeholdt i årets resultat, der ikke har likvid effekt:		
+ Udgiftsført vedrørende ejendomspuljen	-54	
- Indtægtsført etableringstilskud	-1.151	
- Reguleringer i årets resultatopgørelse vedr. Spejderforlaget A/S	-709	-1.914
Aktiviteter med likvid effekt som ikke indgår i resultatopgørelsen:		
- Udvikling i tilgodehavender og gæld	3.541	
- Salg Gammel Vartov Vej	9.381	12.922
- Netto udbetalt fra ejendomspuljen	226	
- Øvrige reguleringer	27	253
Likviditet 31. december 2004 (likvide beholdninger og værdipapirer)		13.473

3.3. Egenkapital

Korpsets egenkapital er faldet 1.912 t.kr. i 2004 på trods af årets overskud på 1.054 t.kr. Faldet skyldes en regulering vedrørende korpsets faste ejendomme på 3.183 t.kr. Ombygningen på Stensgården, der blev afsluttet i 2003 for i alt 3.423 t.kr., er bogført over kapitalkontoen. Ifølge den offentlige ejendomsvurdering i 2004 er vurderingen af Stensgården ikke steget, og der skal derfor reguleres over kapitalkontoen. Rømeregård er faldet i vurderingen, hvorimod Kidholmene og arealudvidelsen (Houens Odde) er steget.

3.4. Begivenheder efter regnskabsårets udgang

Der er efter regnskabsårets udgang ikke indtruffet begivenheder, der påvirker vurderingen af årsregnskabet væsentligt, bortset fra at der i februar 2005 er truffet aftale med Spejderforlaget A/S om, at KFUM-Spejderne finansierer korpsets nye spejdersangbog midlertidigt (1.049 t.kr.), således at lånet tilbagebetales i takt med salget af sangbogen fra 55° NORD, og så lånet senest er tilbagebetalt ultimo 2006.

Hovedbestyrelsens underskrifter

Hovedbestyrelsen har dags dato behandlet og vedtaget årsregnskabet for 2004.

København, den 16. april 2005

KFUM-Spejderne i Danmark

Dorthe Lilleris formand	Jørn Lodahl næstformand	Hanne Friis Kaas korpsskasserer
Søren Yde	Line Thaudahl Jakobson	Søren Friis
Anders Albæk Christiansen	Hans Henrik K. Madsen	Jan Frank Nielsen
Kresten Thomsen	Ib Rævdal	Lars Kjeld Jensen

Revisionspåtegning

Til bestyrelsen i KFUM-Spejderne i Danmark

Vi har revideret årsregnskabet for KFUM-Spejderne i Danmark for regnskabsåret 2004, der aflægges efter Undervisningsministeriets bekendtgørelse nr. 15 af 11. januar 1999 om regnskabsaflæggelse for og revision af tilskud til støtte af ungdomsformål.

Korpsets ledelse har ansvaret for årsregnskabet. Vores ansvar er på grundlag af vores revision at udtrykke en konklusion om årsregnskabet.

Den udførte revision

Vi har udført vores revision i overensstemmelse med danske revisionsstandarder og efter Undervisningsministeriets bekendtgørelse nr. 15 af 11. januar 1999 om regnskabsaflæggelse for og revision af tilskud til støtte af ungdomsformål ændret ved bekendtgørelse nr. 336 af 27. maj 1999.

Standarderne kræver, at vi tilrettelægger og udfører revisionen med henblik på at opnå høj grad af sikkerhed for, at årsregnskabet ikke indeholder væsentlig fejlinformation. Revisionen omfatter stikprøvevis undersøgelse af information, der understøtter de i årsregnskabet anførte beløb og oplysninger. Revisionen omfatter endvidere stillingtagen til den af ledelsen anvendte regnskabspraksis og til de væsentlige skøn, som ledelsen har udøvet samt vurdering af den samlede præsentation af årsregnskabet. Det er vores opfattelse, at den udførte revision giver et tilstrækkeligt grundlag for vores konklusion.

Revisionen har ikke givet anledning til forbehold.

Konklusion

Det er vores opfattelse, at årsregnskabet giver et retvisende billede af Korpsets aktiver, passiver og finansielle stilling pr. 31.12.2004 samt af resultatet af Korpsets aktiviteter og pengestrømme for regnskabsåret 2004 i overensstemmelse med bekendtgørelse om regnskabsaflæggelse for og revision af tilskud til støtte af ungdomsformål.

København, den 16. april 2005

Deloitte.

Statsautoriseret Revisionsaktieselskab

Søren Jensen

statsautoriseret revisor

Undertegnede, af landsmødet valgte kritiske revisorer, har konstateret, at korpsets midler er anvendt efter deres formål under hensyn til korpsets vedtægter, budget og vedtagelser på landsmødet samt hovedbestyrelsens møder.

Vi har ikke forholdt os til Spejderforlaget A/S's indflydelse på KFUM-Spejdernes regnskab, idet vi ikke har haft mulighed for at se alle Spejderforlagets interne dokumenter.

København, den 16. april 2005

Jørgen G. Øllgaard

Henrik Mortensen

Resultatopgørelse for 2004

Budget (vedtaget af HB 6/1-04)	Noter	2004	2003
8.850 Korpsafgift	1	8.455.189	8.713.314
8.284 Tipsmidler, §44-tilskud m. fl.	2	8.726.987	8.586.293
1.995 Kurser og arrangementer		2.842.240	1.946.065
550 Korpsaktiviteter	3	535.620	440.996
3.455 Ejendommenes indtægter	5	3.779.266	3.867.904
160 Omsætning, medlemsblade		243.595	130.451
2.500 Landslotteri		2.362.000	2.500.000
500 Landsmøde		416.470	0
240 Øvrige indtægter		858.586	0
<u>26.534</u> Omsætning i alt		<u>28.219.953</u>	
7.927 Personaleomkostninger	6	7.029.028	7.373.146
2.198 Andre administrationsudgifter		3.368.420	3.432.453
223 Udvalgsarbejde og mødevirksomhed		299.863	317.204
2.205 Kurser og arrangementer		2.783.376	1.875.578
4.331 Korpsaktiviteter	3	4.194.692	7.532.305
3.390 Ejendommenes udgifter	5	4.619.736	5.672.891
1.577 Blade og markedsføringsudgifter		1.843.672	1.804.797
2.225 Uddeling til grupper og distrikter	7	1.929.146	1.961.353
325 Kontingenter/gaver		325.590	309.986
700 Landsmøde		677.923	0
<u>25.101</u> Omkostninger i alt		<u>27.071.446</u>	<u>30.279.713</u>
<u>1.433</u> Resultat, primær drift		<u>1.148.507</u>	<u>-4.094.690</u>
375 Renteindtægter		543.401	292.557
-20 Renteudgifter		-61.082	-44.207
0 Kursreguleringer	8	-949.657	-495.172
<u>355</u> Finansielle poster i alt		<u>-467.338</u>	<u>-246.822</u>
<u>1.788</u> Resultat før ekstraordinære poster		<u>681.169</u>	<u>-4.341.512</u>
0 Ekstraordinære udgifter	9	-169.431	-55.389
0 Ekstraordinære indtægter	9	542.204	1.462.992
<u>0</u> Ekstraordinære poster i alt		<u>372.773</u>	<u>1.407.603</u>
<u>1.788</u> Årets resultat		<u>1.053.942</u>	<u>-2.933.909</u>
Årets resultat disponeres således:			
Overført til kapitalkonto		<u>1.053.942</u>	

Balance pr 31. december 2004**AKTIVER**

	Noter	2004	2003
Materielle anlægsaktiver			
Ejendomme	10	21.853.400	34.417.337
		<u>21.853.400</u>	<u>34.417.337</u>
Financielle anlægsaktiver			
Aktier i Spejderforlaget A/S	11	800.408	509.071
Øvrige aktier		20.603	15.602
Pantebreve og gældsbreve – Ejendomspuljen		733.629	905.765
Tilgodehavender hos Spejderforlaget A/S		2.085.000	1.735.000
Depositum		25.775	47.575
		<u>3.665.415</u>	<u>3.213.013</u>
Anlægsaktiver i alt		<u>25.518.815</u>	<u>37.630.350</u>
Tilgodehavender			
Tilgodehavende tipstilsbud		0	6.589.079
Tilgodehavender hos grupper, divisioner og distrikter		975.691	1.496.213
Andre tilgodehavender		527.610	81.814
Andre mellemregninger		588.571	456.098
Momsafregning		0	3.667
Periodeafgrænsningsposter		1.389.954	190.988
		<u>3.481.826</u>	<u>8.817.859</u>
Værdipapirer		<u>9.223.885</u>	<u>525.260</u>
Likvide beholdninger		<u>4.249.540</u>	<u>632.892</u>
Omsætningsaktiver i alt		<u>16.955.251</u>	<u>9.976.011</u>
Aktiver i alt		<u>42.474.066</u>	<u>47.606.361</u>

PASSIVER

	Noter	2004	2003
Egenkapital			
Kapitalkonto	12	29.787.928	31.801.081
Ejendomspuljen	12	3.809.978	3.583.874
Udviklingspuljen	12	1.781.274	1.881.893
Henlagt til bibelgaver	12	493.148	486.523
Henlagt til Mongolietprojekt	12	188.882	220.187
Egenkapital i alt		<u>36.061.210</u>	<u>37.973.558</u>
Gæld			
Forpligtelser vedr. etableringstilsbud	13	2.839.578	4.208.056
Lån, Bornholms division		562.000	562.000
Prioritetsgæld	14	178.998	232.148
Heraf kortfristet gæld		-56.062	-53.149

Langfristet gæld i alt	<u>3.524.514</u>	<u>4.949.055</u>
Kortfristet andel af langfristet gæld	56.062	53.149
Bankgæld	0	1.013.731
Gæld, Spejderforlaget A/S	372.642	533.857
Andre mellemregninger	77.061	155.888
Periodens afgrænsningsposter	82.330	0
Indeholdt A-skat og Arbejdsmarkedsbidrag	1.747	141.568
Skyldige feriepenge	822.214	807.738
Leverandører af varer og tjenesteydelser	1.472.139	1.977.817
Deposita	4.147	0
Kortfristet gæld i alt	<u>2.888.342</u>	<u>4.683.748</u>
Gæld i alt	<u>6.412.856</u>	<u>9.632.803</u>
Passiver i alt	<u>42.474.066</u>	<u>47.606.361</u>

Noter til årsregnskabet

Note 1.		2004	2003
Korpsafgift, medlemmer:			
Antal medlemmer i.h.t. korpsafgiftsberegning	medlemmer	27.943	29.055
Antal medlemmer under 30 år	medlemmer	23.336	25.403
Note 2.			
Tipsmidler, §44-tilskud m.fl.:			
Tipstilskud for 2004 baseret på årsregnskabet for 2003:			
Internationalt arbejde	247.497		
Generelt tilskud	<u>6.341.896</u>	6.589.393	5.152.754
Ekstraordinært tipstilskud		443.933	1.436.325
10% nedskrivning, etableringstilskud efter 1994		1.151.917	1.151.918
Andre tilskud:			
Friluftsrådet, naturvejleder	23.942		
Ulandsprojekt Mongoliet:			
DUF - Ulandskassen	-3.112		
DUF - projektpulje, 80%	<u>4.049</u>	24.879	268.096
Tilskud under Folkeoplysningsloven, §44		<u>516.865</u>	<u>577.200</u>
		<u>8.726.987</u>	<u>8.586.293</u>
§44-kursusregnskaber:			
Samlede kursusudgifter i 2004		<u>1.423.983</u>	<u>1.320.045</u>
Samlede kursusindtægter i 2004		<u>1.410.595</u>	<u>1.319.663</u>
Note 3.			
Korpsaktiviteter, indtægter:			
Spejderhjælpen		208.493	301.792
Skattefri gaver		215.033	99.685
Gaver/indsamlinger til Mongoliet		29.674	0
Tilskud til Mongolietbesøg		60.000	39.519

Microsoft-licenser	22.420 0	
	<u>535.620</u>	<u>440.996</u>

Korpsaktiviteter, udgifter:

HB/FU, KSK, LK, PK, KOK-aktiviteter m. v.	3.565.000	6.623.888
Spejderhjælpen	205.000	306.519
Præmier og omkostninger, lotteri	424.692	601.898
	<u>4.194.692</u>	<u>7.532.305</u>

Note 4**Mongolietprojekt, del af note 3**

	Indtæger	Udgifter
Sommerbesøg	60.000	77.360
Rejse til Mongoliet	93.500	124.805
Aktivitetmærker	0	81.242
Hjemmeside, håndbog m.v.	0	33.750
Besøg efterår	0	23.603
Øvrige indtægter/udgifter	29.674	15.503
	<u>183.174</u>	<u>356.263</u>

Note 5.**Ejendommenes indtægter/udgifter:**

	2004	2003
	Indtægter:	Udgifter:
Gammel Vartov Vej	0	26.179
Houens Odde	3.571.733	3.894.337
Rømeregård	207.533	179.222
Horne Næs	0	44.743
Rysensteensgade	0	475.255
	<u>3.779.266</u>	<u>4.619.736</u>

Note 6.**Personaleomkostninger:**

Løn udviklingskonsulenter	2.436.223	2.529.384
Løn kontorpersonale	2.137.348	2.187.899
Løn personale på Houens Odde	1.577.385	1.781.845
Løn løs medhjælp	195.584	227.589
Personaleudgifter, uddannelse, sociale ydelser m. v.	222.829	177.971
Udviklingskonsulenters udgifter, kørsel m. v.	660.106	770.618
Regulering af feriepengeforpligtelser	53.100	61.787
Stillingsannoncer	7.657	1.869
Lønrefusion	-261.204	-365.816
	<u>7.029.028</u>	<u>7.373.146</u>

Note 7.**Uddeling til grupper, divisioner og distrikter:**

Tilskud til nye grupper, divisioner m. v.	16.144	15.656
Udviklingspuljen	100.619	45.300
Ejendomspuljen	-53.968	59.512
Gruppernes andel i landslotteriet	1.653.400	1.750.000
Skattefri gaver	212.951	90.885
	<u>1.929.146</u>	<u>1.961.353</u>

Note 8.**Kursreguleringer:**

Regulering af værdi af aktier i Spejderforlaget A/S	-708.664	-476.496
Regulering af værdi af andre aktier	5.001	6.022
Regulering af obligationer	-161.626	-24.698
Købsrente + omk. obl.	-84.368	0
	<u>-949.657</u>	<u>-495.172</u>

Note 9.**Ekstraordinære indtægter/udgifter:**

	Indtægter	Udgifter
Legater og gaver	128.149	107.185
Tab på debitorer	0	25.960
Verdensjamboree	51.286	36.286
Arv	345.274	0
Øvrige	17.495	0
	<u>542.204</u>	<u>169.431</u>

Note 10.**2004 2003****Ejendomme:**

Bogført værdi den 31. december 2003 for Gammel Vartov Vej, Houens Odde, Kidholmene, Stensgården, Rømeregård og Horne Næs	34.417.337	34.417.337
Gammel Vartov Vej solgt	-9.381.086	0
Ombygning, Stensgården, reg. til ejendomsværdi	-3.422.851	0
Rømeregård, reg. til ejendomsværdi	60.000	0
Arealudvidelse, reg. til ejendomsværdi	180.000	0
	<u>21.853.400</u>	<u>34.417.337</u>

Ovenstående beløb, kr. 21.853.400, omfatter kontantværdien for:

Gammel Vartov Vej	0	9.381.086
Houens Odde	11.200.000	11.000.000
Arealudvidelse, Houens Odde	900.000	720.000
Kidholmene	830.000	710.000
Stensgården	7.950.000	7.950.000
Rømeregård	840.000	1.100.000
Horne Næs	133.400	133.400
Ombygning, Stensgården	0	3.422.851
	<u>21.853.400</u>	<u>34.417.337</u>

Note 11.**Aktier i dattervirksomhed:**

Spejderforlaget A/S, nom. kr. 2.001.021, værdi pr. 31.12.2004. 80 % af		
50 % af indre værdi	<u>800.408</u>	<u>509.071</u>

Note 12.

Udvikling i Egenkapital 2004

	Kapital- konto	Ejen- doms- puljen	Udvik- lings- puljen	Henlagt til bibel- gaver	Henlagt til rejser til Mongoliet projekt	Egen- kapital i alt
Saldo 31.						

december 2003	31.801.081	3.583.874	1.881.893	486.523	220.187	37.973.558
Årets resultat	1.053.942					1.053.942
Regulering faste ejendomme	-3.182.851					-3.182.851
Udlån 2004	298.500	-298.500				0
Afdrag 2004, ordinære	-157.359	157.359				0
Afdrag 2004, ekstraordinære	-367.245	367.245				0
Anvendt til sommerens rejse	31.305				-31.305	0
Anvendt til udviklingspuljen	100.619		-100.619			0
Tilgang til Bibelgave	-6.625			6.625		0
Nedskrivning af etableringstilskud fra før 1995	216.561					
Saldo 31. december 2004	29.787.928	3.809.978	1.781.274	493.148	188.882	36.061.210

Note 13.**Forpligtelser vedrørende etableringstilskud:**

I henhold til lov om tipning er der modtaget etableringstilskud til:

Ejendommen, Houens Odde:

1986	308.000	
reduktion 19 år 90%	<u>-277.200</u>	30.800
1989	532.000	
reduktion 80%	<u>-425.600</u>	106.400
1990	148.800	
reduktion 80%	<u>-119.040</u>	29.760
1992	242.000	
reduktion 80%	<u>-193.600</u>	48.400
1994	310.814	
reduktion 80%	<u>-248.650</u>	62.164
1995	7.726.250	
reduktion 80%	<u>-6.181.000</u>	1.545.250
1996	82.500	
reduktion 80%	<u>-66.000</u>	16.500
1997	859.447	
reduktion 80%	<u>-687.557</u>	171.890
1998	116.514	
reduktion 70%	<u>-81.557</u>	34.957
1999	2.015.343	
reduktion 80%	<u>-1.612.273</u>	403.070
1999	150.000	
reduktion 60%	<u>-90.000</u>	60.000

Ejendommen Rømeregård:

1988	124.000	
reduktion 80%	<u>-99.200</u>	24.800
1991	500.000	
reduktion 80%	<u>-400.000</u>	100.000
1997	385.626	
reduktion 80%	<u>-308.500</u>	77.126
2002	183.514	
reduktion 30%	<u>-55.053</u>	<u>128.461</u>
		<u>2.839.578</u>

I tilfælde af helt eller delvist salg af disse ejendomme eller ved ejendommenes overgang til andet formål kan Undervisningsministeriet kræve det til ejendommen nedskrevne etableringstilskud tilbagebetalt. Forøget i 2004 over kapitalkontoen: kr. 216.561. Indtægtsført i 2004 over driften: kr. 1.151.918.

Note 14.

Prioritetsgæld:

Rømeregård 178.998

Årsregnskab 2005

Anvendt regnskabspraksis

Årsregnskabet er aflagt i overensstemmelse med god regnskabskik og i overensstemmelse med Undervisningsministeriets bekendtgørelse nr. 15. af 11. januar 1999. Den anvendte regnskabspraksis er uændret i forhold til tidligere år, bortset fra, at værdi af kapitalandele i 55 GRADER NORD A/S, der hidtil har været værdiansat til 80% af Korpsets andel af den indre værdi i selskabet nu værdiansættes til kurs 0. Principændringen har påvirket årets resultat med en yderligere nedskrivning på 218 t. kr

Generelt om indregning og måling

Aktiver indregnes i balancen, når det er sandsynligt, at fremtidige økonomiske fordele vil tilfalde Korpset, og aktivets værdi kan måles pålideligt.

Forpligtelser indregnes i balancen, når korpset som følge af en tidligere begivenhed har en retlig eller faktisk forpligtelse, og det er sandsynligt, at fremtidige økonomiske ressourcer vil fragå korpset, og forpligtelsens værdi kan måles pålideligt.

Ved første indregning måles aktiver og forpligtelser til kostpris. Måling efter første indregning sker som beskrevet for hver enkelt regnskabspost nedenfor.

Ved indregning og måling tages hensyn til forudsigelige risici og tab, der fremkommer, inden årsrapporten aflægges, og som be- eller afkræfter forhold, der eksisterede på balancedagen.

Resultatopgørelsen

Indtægter

Korpsafgift indregnes på grundlag af medlemstallet ultimo måneden før kvartalsopkrævningen.

Tilskud omfatter driftstilskud i henhold til Tipsloven, der er modtaget på grundlag af ansøgning medio regnskabsåret, tilskud i henhold til Folkeoplysningsloven, tilskud fra Danida mv.

Tilskud indregnes i den periode de vedrører, hvilket typisk er udbetalingsåret.

Øvrige indtægter indregnes i takt med at de indtjenes.

Personaleomkostninger

Personaleomkostninger omfatter løn og gager samt sociale omkostninger, pensioner mv. til Korpsets personale.

Øvrige omkostninger

Øvrige omkostninger omfatter alle øvrige omkostninger afledt af korpsets aktiviteter og arrangementer.

Finansielle poster

Finansielle poster omfatter renteindtægter og rentekomkostninger, realiserede og urealiserede kursgevinster og -tab vedrørende værdipapirer.

Ekstraordinære poster

Ekstraordinære poster omfatter indtægter og omkostninger, der hidrører fra gaver, legater og indsamlinger.

Rømeregård: de 2 mellemregningskonti er nettoficeret.

Balancen**Materielle anlægsaktiver**

Korpsets ejendomme indregnes til værdien ifølge den offentlige ejendomsvurdering 1. januar i regnskabsåret, med tillæg af forbedrings-/ombygningsarbejder, der ikke er indregnet i den offentlige ejendomsvurdering.

Øvrige anskaffelser af materielle anlægsaktiver omkostningsføres fuldt ud i anskaffelsesåret.

Kapitalandele i 55 Grader Nord A/S

Kapitalandele i 55 Grader Nord A/S indregnes og måles til 0% efter den indre værdis metode (equity-metoden). Dette indebærer, at kapitalandelene i balancen måles til kurs 0 af den forholdsmæssige andel af virksomhedernes regnskabsmæssige indre værdi. Reguleringen sker over resultatopgørelsen. Der reguleres ikke for koncerninterne fortjenester og tab.

Pantebreve og gældsbreve i ejendomsuljen

Pantebreve og gældsbreve i ejendomsuljen nedskrives ved nyudlån til kurs 50. Nedskrivningen posteres i resultatopgørelsen. Ved ordinære afdrag på gælden indtægtsføres 50% af afdraget i resultatopgørelsen. Ved ekstraordinære afdrag godskrives debitor 50% af det betalte beløb. Beløbet omkostningsføres i resultatopgørelsen.

Øvrige aktier

Børsnoterede aktier måles til dagsværdi (børskurs) på balancedagen. Ikke børsnoterede værdipapirer måles til købskurs.

Tilgodehavender

Tilgodehavender måles til nominel værdi, med fradrag af nedskrivninger til imødegåelse af forventede tab.

Periodeafgrænsningsposter

Periodeafgrænsningsposter indregnet under aktiver omfatter afholdte omkostninger, der vedrører efterfølgende regnskabsår. Periodeafgrænsningsposter måles til nominel værdi.

Værdipapirer

Værdipapirer indregnet under omsætningsaktiver omfatter børsnoterede obligationer, der måles til dagsværdi (børskurs) på balancedagen.

Egenkapital

Henlæggelserne under egenkapitalen disponeres af hovedbestyrelsen til bestemte formål i overensstemmelse med de for den enkelte henlæggelse gældende regler.

Forpligtelser vedrørende etableringstilskud

Forpligtelser vedrørende etableringstilskud vedrører fast ejendom, hvortil der er ydet etableringstilskud til korpset i henhold til Tipsloven.

Etableringstilskud reduceres årligt med 10% af det ydede tilskud. Regulering af tilskud modtaget før 1994 føres direkte på egenkapitalen mens regulering af tilskud modtaget efter 1994 føres over resultatopgørelsen.

Prioritetsgæld

Prioritetsgæld måles til nominel værdi.

Andre finansielle forpligtelser

Andre finansielle forpligtelser indregnes til nominal værdi.

Hovedbestyrelsens beretning vedrørende årsregnskab 2005

Resultat

Årsregnskabet for 2005 for KFUM-Spejderne i Danmark udviser med den anvendte regnskabspraksis et overskud på

3.588 t.kr.

Resultatet dækker over både højere indtægter og udgifter end budgetteret af Hovedbestyrelsen. I forhold til 2004 er såvel indtægter som udgifter steget, og det samlede overskud i året ligger over det budgetterede. De væsentligste årsager hertil er korpsslejren, der gav et større overskud end budgetteret, et mindreforbrug på korpssaktiviteter, et ekstraordinært tipstilsbud samt lavere personaleomkostninger end forventet. Resultatet fra 55 GRADER NORD A/S påvirker korpsets regnskab i negativ retning.

Hovedtal:

tkr.kr.	2005	2004	2003	2002	2001
Hovedtal					
Omsætning	48.172	28.219	26.185	26.598	27.675
Omkostninger	-43.964	-27.071	-30.280	-29.866	-23.991
Resultat af primær drift	4.208	1.148	-4.095	-3.268	3.684
Finansielle poster, netto	-445	-467	-247	-145	339
Ekstraordinære poster, netto	-175	373	1.408	-1.140	-55
Årets resultat	3.588	1.054	-2.934	-4.553	3.968
Anlægsaktiver	24.939	25.519	37.630	33.620	30.110
Omsætningsaktiver	20.633	16.955	9.976	14.894	21.230
Aktiver i alt	45.572	42.474	47.606	48.514	51.512
Kapitalkonto	33.750	29.788	31.801	32.561	31.081
Afsat til puljer og øremærkede aktiviteter	6.115	6.273	6.173	7.403	10.562
Egenkapital i alt	39.865	36.061	37.974	39.964	41.643
Langfristet gæld	1.535	3.524	4.949	6.392	7.686
Kortfristet gæld	4.172	2.888	4.684	2.157	2.183

1. Hovedaktivitet

Udgifterne til **korpssaktiviteter** har i 2005 ligget væsentligt under det budgetterede for året og også under forbruget i 2004. Posten dækker over udgifter til aktiviteter gennemført af korpsets komitéer og udvalg – herunder bl.a. til korpsets samarbejdsprojekt med spejderne i Mongoliet samt udgifter til afholdelsen af landslotteriet og de videreafregnede midler, der blev indsamlet under Spejderhjælpen i 2005.

Udgifterne i Hovedbestyrelse, komitéer og udvalg blev i 2005 på 1.975 t. kr.; svarende til 1.728 t.kr. mindre end budgetteret. Det skyldes, at der generelt er udvist mådehold i lyset af de faldende indtægter, korpset står overfor i form af faldende korpssafgifter, tipstilsbud mv. Nogle aktiviteter er blevet billigere end forventet, andre er faldet ud eller udsat til 2006.

Udgifterne til Landslotteriet blev 255 t.kr. lavere end budgetteret, idet produktionsomkostningerne blev lavere end budgetteret.

Korpsslejren ved Guldborgssund i 2005 har både givet anledning til større indtægter og udgifter end forventet og til et væsentligt større overskud end budgetteret. Overskuddet blev på 1.617 t.kr. i 2005 og 1.033 t.kr. i alt fordelt over 2002-2005. Lejren havde 600 flere udenlandske deltagere end forventet, at det budgetterede danske deltagertal blev realiseret, at der ikke blev brug for den afsatte sikkerhedsmargin, samt at det generelle omkostningsniveau var lavere end forudset. Hovedbestyrelsen har drøftet, hvad korpsslejrens overskud kan anvendes til. Det er besluttet at lade overskuddet finansiere korpsets bidrag til den tværkorpsslige fejring af spejderarbejdets 100-årsjubileum i 2007.

Uddelingen til grupper og distrikter har i 2005 ligget 705 t.kr. under det budgetterede. Det skyldes, at

der ikke er sket uddeling af så mange nystartstilskud til nye grupper som forventet, ligesom antallet af ansøgninger til Udviklingspuljen har været mindre end budgetteret. Endvidere har Ejendomsuljen som følge af frivillig, førtidig indfrielse af gæld fra grupperne netto haft indtægter i 2005 frem for udgifter – som det ellers var budgetteret. Endelig er omsætningen og dermed uddelingen til grupperne i landslotteriet blevet mindre end budgetteret (468 t.kr. hhv. 328 t.kr. mindre end budgetteret). Det skyldes mange usolgte lodder. I forhold til 2004 er uddelingen fra landslotteriet til gengæld steget 819 t.kr. som følge af den forhøjede stykpris på lodderne.

Der har i 2005 været både højere udgifter og indtægter end budgetteret til **Kurser og arrangementer**. Der er tale om på den ene side en mindre omsætning og et mindre overskud end budgetteret på korpsets arrangementer og på den anden side større indtægter og udgifter ved kursusvirksomheden end budgetteret. På denne post budgetteres de kurser, der kører via korpsets økonomi, mens også den resterende del af uddannelsen, der hviler på distrikternes økonomi bogføres i korpsets regnskab.

Korpset talte 25.989 **medlemmer** i 2005 mod 27.943 medlemmer i 2004. Det faldende medlemstal afspejles i lavere indtægter fra korpsafgiften i 2005 end i 2004.

2. Usædvanlige forhold vedrørende årsregnskab 2005

2.2. Tildeling af tipsmidler mv.

Korpset blev igen i 2005 udtrykt til ekstern kontrol i forbindelse med ansøgningen om tildeling af tipsmidler, hvilket resulterede i en samlet reduktion af ansøgningsgrundlaget på 4,86 %. Reduktionen i ansøgningsgrundlaget bevirkede, at korpset mistede ca. 120 t.kr. i tipstilskud i forhold til det, vi havde fået, hvis de 25 udvalgte grupper havde været i stand til at fremvise indmeldelsesblanketter og dokumentation for kontingentindbetaling for alle medlemmer. Når de samlede tipsmidler alligevel er større end forventet, skyldes det, at der i 2005 var en ekstraordinær tildeling af tipstilskud på 12,5 % svarende til 786 t.kr. Modsat trækker, at § 44-tilskuddene i hht. Folkeoplysningsloven i de senere år har udvist et fald – således er tildelingen reduceret 233 t.kr. (på stort set uændret tildelingsgrundlag) fra 2004 til 2005 og ligger i 2005 181 t.kr. under det budgetterede.

2.3. 55 GRADER NORD A/S

55 GRADER NORD A/S ejes af FDF og KFUM-Spejderne med 50 % af aktiekapitalen til hver. 55 GRADER NORD A/S realiserede i 2005 et underskud på 1.445 t. kr. Resultatet i 55 GRADER NORD A/S er langt fra tilfredsstillende, idet forventningen til 2005 var, at selskabet ville realisere et ikke negativt resultat. At selskabet alligevel realiserer et stort underskud i 2005 skyldes tre ting: 1) varegrupper, som ikke har været omsat de sidste tre år, er afskrevet, 2) der har været ekstra personaleomkostninger i forbindelse med direktør skifte, ombygning af kontor og salgstrailer samt i forbindelse med at samle op på gamle debitorer, 3) derudover blev julesalget i december mindre end forventet med deraf følgende manglende bruttofortjeneste.

KFUM-Spejdernes samlede tilgodehavende hos 55 GRADER NORD A/S udgjorde 31/12 2005 2.837,2 t.kr. Selskabets bestyrelse har sammen med direktøren fremlagt planer for rationalisering af omkostningerne og forøgelse af bruttoavancen, og Hovedbestyrelsen har tillid til, at driften af butikken vil give overskud i 2006. Da vi vurderer, at der fortsat er en vis usikkerhed om værdiansættelsen, er der skønmæssigt nedskrevet 500 t.kr. på tilgodehavendet, hvorefter det indgår med 2.337,2 t.kr. i årsregnskabet. Endvidere har Hovedbestyrelsen valgt at optage værdien af korpsets aktier i 55 GRADER NORD A/S til kurs 0.

3. Aktiviteter og økonomiske forhold

3.1. Faste omkostninger

Personaleomkostningerne blev i 2005 574 t.kr. lavere end forventet i budgettet. De lavere omkostninger skyldes bl.a., at korpsets udviklingskonsulenter har haft færre omkostninger ved deres arbejde end forventet, samt at korpskontoret har klaret sig uden vikar for en ansat på barsel.

Udgifterne til korpsets *administration* lå i 2005 426 t.kr. over det budgetterede. I dette beløb indgår bl.a. korpskontorets udgifter til forsikringer, kontorartikler og porto, administrativ edb, revision og advokatbistand. Merforbruget kan bl.a. henføres til porto, advokat og revision. Der har især været en særlig tung husleje-sag i en af korpsets grupper, der har fordret en uforudset stor bistand fra korpsets advokat. Posten ligger også over de tilsvarende udgifter i 2004 – bl.a. pga. korpskontorets administrative bidrag til korpslejren.

3.2. Likviditet

Korpsets likviditet har udviklet sig således:

(t.kr.)

Likviditet 1. januar 2005 (likvide beholdninger og værdipapirer)		13.473
Årets resultat		3.588
Posterings indeholdt i årets resultat, der ikke har likvid effekt:		
+ Udgiftsført vedrørende ejendomspuljen	-29	
- Indtægtsført etableringstilskud	-1.151	
- Reguleringer i årets resultatopgørelse vedr. 55 GRADER NORD A/S	1.300	120
Aktiviteter med likvid effekt som ikke indgår i resultatopgørelsen:		
- Udvikling i tilgodehavender og gæld	813	-813
- Netto udbetalt fra ejendomspuljen	-86	
- Øvrige reguleringer	1.340	1.254
Likviditet 31. december 2005 (likvide beholdninger og værdipapirer)		17.622

3.3. Egenkapital

Korpsets egenkapital er steget 3.805 t.kr. i 2005 primært som følge af årets positive resultat på 3.588 t.kr.

3.4. Begivenheder efter regnskabsårets udgang

Der er ikke efter regnskabsårets udgang indtruffet begivenheder, der påvirker vurderingen af årsregnskabet væsentligt, bortset fra at bestyrelsen i 55 GRADER NORD A/S har anmodet Korpset om at konvertere 500 t.kr. af Korpsets tilgodehavende i selskabet til aktiekapital.

Hovedbestyrelsens underskrifter

Hovedbestyrelsen har dags dato behandlet og vedtaget årsregnskabet for 2005.

Houens Odde, den 07-04 2006
KFUM-Spejderne i Danmark

_____	_____	
Dorthe Lilleris formand	Jørn Lodahl næstformand	Hanne Friis Kaas korpsskasserer
_____	_____	
Søren Yde	Ib Rævdal	Søren Friis
_____	_____	
Lars Kjeld Jensen	Hans Henrik K. Madsen	Jan Frank Nielsen

Kresten Thomsen		

Revisionspåtegning

Til bestyrelsen i KFUM-Spejderne i Danmark

Vi har revideret årsregnskabet for KFUM-Spejderne i Danmark for regnskabsåret 2005, der aflægges efter Undervisningsministeriets bekendtgørelse nr. 15 af 11. januar 1999 om regnskabsaflæggelse for og revision af tilskud til støtte af ungdomsformål.

Korpsets ledelse har ansvaret for årsregnskabet. Vores ansvar er på grundlag af vores revision at udtrykke en konklusion om årsregnskabet.

Den udførte revision

Vi har udført vores revision i overensstemmelse med danske revisionsstandarder og efter Undervisningsministeriets bekendtgørelse nr. 15 af 11. januar 1999 om regnskabsaflæggelse for og revision af tilskud til støtte af ungdomsformål ændret ved bekendtgørelse nr. 336 af 27. maj 1999.

Standarderne kræver, at vi tilrettelægger og udfører revisionen med henblik på at opnå høj grad af sikkerhed for, at årsregnskabet ikke indeholder væsentlig fejlinformation. Revisionen omfatter stikprøvevis undersøgelse af information, der understøtter de i årsregnskabet anførte beløb og oplysninger. Revisionen omfatter endvidere stillingtagen til den af ledelsen anvendte regnskabspraksis og til de væsentlige skøn, som ledelsen har udøvet samt vurdering af den samlede præsentation af årsregnskabet. Det er vores opfattelse, at den udførte revision giver et tilstrækkeligt grundlag for vores konklusion.

Revisionen har ikke givet anledning til forbehold.

Konklusion

Det er vores opfattelse, at årsregnskabet giver et retvisende billede af Korpsets aktiver, passiver og finansielle stilling pr. 31.12.2005 samt af resultatet af Korpsets aktiviteter og pengestrømme for regnskabsåret 2005 i overensstemmelse med bekendtgørelse om regnskabsaflæggelse for og revision af tilskud til støtte af ungdomsformål.

København, den 4. maj 2006

Deloitte.

Statsautoriseret Revisionsaktieselskab

Søren Jensen

statsautoriseret revisor

Undertegnede, af Landsmødet valgte kritiske revisorer, har konstateret, at korpsets midler er anvendt efter deres formål under hensyn til korpsets vedtægter, budget og vedtagelser på landsmøder samt hovedbestyrelsens møder.

Dog må vi konstatere, at HB/FU med hensyn til 55 GRADER NORD A/S har undladt at følge de anbefalinger, som vi som kritiske revisorer har givet. Vi har således ikke forholdt os til 55 GRADER NORD A/S's indflydelse på KFUM-Spejdernes regnskab, idet vi ikke har haft mulighed for at se de dokumenter, der ligger til grund for regnskabet, i tilstrækkeligt omfang.

Vodskov, den 10. maj 2006

Nærum, den 10. maj 2006

Henrik Mortensen

Jørgen Øllgaard

Resultatopgørelse for 2005

Budget	(vedtaget af HB 12-13/11-04)	Noter	2005	2004
8.650	Korpsafgift	1	8.307.280	8.455.189
8.305	Tipsmidler, §44-tilskud m. fl.	2	8.902.192	8.726.987
947	Kurser og arrangementer		1.651.547	2.842.240
510	Korpsaktiviteter	3	580.928	535.620
3.742	Ejendommenes indtægter	5	3.610.052	3.779.266
277	Omsætning, medlemsblade		249.450	243.595
4.000	Landslotteri		3.532.000	2.362.000
17.368	Korpslejr	15	19.671.536	0
0	Landsmøde		0	416.470
1.664	Øvrige indtægter		1.667.487	858.586
<u>45.463</u>	<u>Omsætning i alt</u>		<u>48.172.472</u>	<u>28.219.953</u>
8.033	Personaleomkostninger	6	7.459.681	7.029.028
3.501	Andre administrationsudgifter		3.926.545	3.368.420
261	Udvalgsarbejde og mødevirksomhed		266.463	299.863
1.327	Kurser og arrangementer		1.780.431	2.783.376
5.223	Korpsaktiviteter	3	3.216.684	4.194.692
4.120	Ejendommenes udgifter	5	4.211.554	4.619.736
2.184	Blade og markedsføringsudgifter		1.997.541	1.843.672
16.892	Korpslejr	15	18.054.572	0
3.425	Uddeling til grupper og distrikter	7	2.723.132	1.929.146
310	Kontingenter/gaver		327.541	325.590
0	Landsmøde		0	677.923
<u>45.276</u>	<u>Omkostninger i alt</u>		<u>43.964.144</u>	<u>27.071.446</u>
<u>187</u>	<u>Resultat, primær drift</u>		<u>4.208.328</u>	<u>1.148.507</u>
608	Renteindtægter		630.007	543.401
-115	Renteudgifter		-9.582	-61.082
0	Kursreguleringer	8	-1.065.537	-949.657
<u>493</u>	<u>Finansielle poster i alt</u>		<u>-445.112</u>	<u>-467.338</u>
<u>680</u>	<u>Resultat før ekstraordinære poster</u>		<u>3.763.216</u>	<u>681.169</u>
0	Ekstraordinære udgifter	9	-589.301	-169.431
0	Ekstraordinære indtægter	9	414.132	542.204
<u>0</u>	<u>Ekstraordinære poster i alt</u>		<u>-175.169</u>	<u>372.773</u>
<u>680</u>	<u>Årets resultat</u>		<u>3.588.047</u>	<u>1.053.942</u>
	Årets resultat disponeres således:			
	Overført til kapitalkonto		<u>3.588.047</u>	

BALANCE PR. 31. DECEMBER 2005

AKTIVER

	Noter	2005	2004
<u>MATERIELLE ANLÆGSAKTIVER</u>			
Ejendomme	10	21.853.400	21.853.400
		<u>21.853.400</u>	<u>21.853.400</u>
<u>FINANSIELLE ANLÆGSAKTIVER</u>			
Aktier i 55 Grader Nord A/S	11	0	800.408
Øvrige aktier		30.829	20.603
Pantebreve og gældsbreve – Ejendomspuljen		677.135	733.629
Tilgodehavender hos 55 Grader Nord A/S		2.337.190	2.085.000
Depositum		40.145	25.775
		<u>3.085.299</u>	<u>3.665.415</u>
ANLÆGSAKTIVER I ALT		<u>24.938.699</u>	<u>25.518.815</u>
<u>TILGODEHAVENDER</u>			
Tilgodehavender hos grupper og distrikter		1.474.833	975.691
Andre tilgodehavender		243.320	527.610
Andre mellemregninger		112.628	588.571
Periodeafgrænsningsposter		1.180.657	1.389.954
		<u>3.011.438</u>	<u>3.481.826</u>
<u>VÆRDIPAPIRER</u>			
Obligationer		<u>10.227.649</u>	<u>9.223.885</u>
<u>LIKVIDE BEHOLDNINGER</u>			
		<u>7.394.627</u>	<u>4.249.540</u>
<u>OMSÆTNINGSAKTIVER I ALT</u>			
		<u>20.633.714</u>	<u>16.955.251</u>
AKTIVER I ALT		<u>45.572.413</u>	<u>42.474.066</u>

PASSIVER

	Noter	2005	2004
<u>EGENKAPITAL</u>			
Kapitalkonto	12	33.750.273	29.787.928
Ejendomspuljen	12	3.895.967	3.809.978
Udviklingspuljen	12	1.669.274	1.781.274
Henlagt til bibelgaver	12	499.465	493.148
Henlagt til Mongolietprojekt	12	50.839	188.882
EGENKAPITAL I ALT		<u>39.865.818</u>	<u>36.061.210</u>
<u>GÆLD</u>			
Forpligtelser vedr. etableringstilskud	13	1.471.100	2.839.578

Lån, Bornholms division		0	562.000
Prioritetsgæld	14	122.936	178.998
Heraf kortfristet gæld		-59.134	-56.062
<u>Langfristet gæld i alt</u>		<u>1.534.902</u>	<u>3.524.514</u>

Kortfristet andel af langfristet gæld		59.134	56.062
Gæld, 55 Grader Nord A/S		273.378	372.642
Andre mellemregninger		476.389	77.061
Periodens afgrænsningsposter		80.250	82.330
Indeholdt A-skat og Arbejdsmarkedsbidrag		279	1.747
Skyldige feriepenge		779.860	822.214
Leverandører af varer og tjenesteydelser		2.502.403	1.472.139
Deposita		0	4.147
<u>Kortfristet gæld i alt</u>		<u>4.171.693</u>	<u>2.888.342</u>

GÆLD I ALT 5.706.595 6.412.856

PASSIVER I ALT 45.572.413 42.474.066

Noter til årsregnskabet

Note 1.

Korpsafgift, medlemmer:

		2005	2004
Antal medlemmer i.h.t. korpsafgiftsberegning	medlemmer	25.989	27.943
Antal medlemmer under 30 år	medlemmer	21.678	23.336

Note 2.

Tipsmidler, §44-tilskud m.fl.:

Tipstilskud for 2005 baseret på årsregnskabet for 2004:

Internationalt arbejde	247.688		
Generelt tilskud	<u>6.290.218</u>	6.537.906	6.589.393
Ekstraordinært tipstilskud		786.277	443.933
10% nedskrivning, etableringstilskud efter 1994		1.151.918	1.151.918

Andre tilskud:

DUF-Initiativstøtte, HCA-Dagen Guldborgsundlejren	50.159		
Ulandsprojekt Mongoliet:			
DUF - Ulandskassen	20.000		
DUF - projektpulje	<u>72.080</u>	142.239	24.879
Tilskud under Folkeoplysningsloven, §44		283.852	516.865
		<u>8.902.192</u>	<u>8.726.988</u>

§44-kursusregnskaber:

Samlede kursusudgifter i 2005	1.291.376	1.423.983
Samlede kursusindtægter i 2005	<u>1.287.786</u>	<u>1.410.595</u>

Note 3.

Korpsaktiviteter, indtægter:

Spejderhjælpen	281.499	301.792
Skattefri gaver	133.041	99.685
Gaver/indsamlinger til Mongoliet	141.813	0
Tilskud til Mongolietbesøg	0	39.519
Microsoft-licenser	24.575	0
	<u>580.928</u>	<u>440.996</u>

Korpsaktiviteter, udgifter:

HB/FU, intern/ekstern komite	1.975.338	3.565.000
Spejderhjælpen	295.922	205.000
Præmier og omkostninger, lotteri	945.424	424.692
	<u>3.216.684</u>	<u>4.194.692</u>

Note 4**Mongolietprojekt, del af note 3**

	Indtæger	Udgifter
Sommerbesøg i Mongoliet	35.700	71.097
Rejse til Mongoliet - pilotprojekt	72.080	86.445
Udstillingsmateriale	0	4.976
Pins	0	12.451
Besøg i Mongoliet, nov.	0	12.828
Mongolske spejdere på Korpslejren	0	121.697
Sommerbesøg i Danmark	0	4.319
Indkøb af ger m.v.	20.000	40.732
Ovf. til Mongoliet - puljemidler	0	8.809
Udvalgsudgifter m.v.	0	37.896
	<u>127.780</u>	<u>401.250</u>

(Indsamlede midler til brug i Mongoliet kr. 141.813 henstår til brug i 2006)

Note 5.**Ejendommenes indtægter/udgifter:**

	2005	2004
	Indtægter:	Udgifter:
Houens Odde	3.470.475	3.593.871
Rømeregård	139.577	116.020
Horne Næs	0	6.661
Rysensteensgade	0	495.002
	<u>3.610.052</u>	<u>4.211.554</u>

Note 6.**Personaleomkostninger:**

Løn udviklingskonsulenter	2.565.062	2.436.223
Løn kontorphonale	2.633.705	2.137.348
Løn personale på Houens Odde	1.720.498	1.577.385
Løn løs medhjælp	45.572	195.584
Personaleudgifter, uddannelse, sociale ydelser m. v.	187.347	222.829
Udviklingskonsulenters udgifter, kørsel m. v.	530.806	660.106
Regulering af feriepengeforpligtelser	-43.212	53.100
Stillingsannoncer	72.160	7.657
Lønrefusion	-252.257	-261.204
	<u>7.459.681</u>	<u>7.029.028</u>

Note 7.**Uddeling til grupper, divisioner og distrikter:**

Tilskud til nye grupper, divisioner m. v.	22.612	16.144
Udviklingspuljen	112.000	100.619
Ejendomsuljen	-29.493	-53.968
Gruppernes andel i landslotteriet	2.472.400	1.653.400
Skattefri gaver	145.613	212.951
	<u>2.723.132</u>	<u>1.929.146</u>

Note 8.**Kursreguleringer:**

Regulering af værdi af aktier i 55 GRADER NORD A/S	-800.408	-708.664
Regulering af værdi af andre aktier	10.586	5.001
Regulering af obligationer	-198.521	-161.626
Købsrente + omk. obl.	-77.194	-84.368

-1.065.537 -949.657

Note 9.**Ekstraordinære indtægter/udgifter:**

	Indtægter	Udgifter
Legater og gaver	87.300	40.000
Rømeregård	320.795	0
Tab på debitorer	0	49.301
Hensættelse til imødegåelse af konvertering af tilgodehavende til aktiekapital i 55 GRADER NORD A/S		500.000
Øvrige	6.037	0
	<u>414.132</u>	<u>589.301</u>

Note 10.**Ejendomme:**

Bogført værdi den 31. december 2004

	2005	2004
Houens Odde, Kidholmene, Stensgården, Rømeregård og Horne Næs	21.853.400	21.853.400
Regulering til ny ejendomsværdi	0	0
	<u>21.853.400</u>	<u>21.853.400</u>

Ovenstående beløb, kr. 21.853.400, omfatter kontantværdien for:

Houens Odde	11.200.000	11.200.000
Arealudvidelse, Houens Odde	900.000	900.000
Kidholmene	830.000	830.000
Stensgården	7.950.000	7.950.000
Rømeregård	840.000	840.000
Horne Næs	133.400	133.400
	<u>21.853.400</u>	<u>21.853.400</u>

Note 11.**Aktier i dattervirksomhed:**

55 GRADER NORD A/S, 80 % af 50 % af indre værdi i 2004

55 GRADER NORD A/S, 0 % af 50 % af indre værdi i 2005

800.408

0

Note 12**Udvikling i Egenkapital****2005**

	Kapital konto	Ejendoms- puljen	Udviklings- puljen	Henlagt til Bibelgaver	Henlagt til rejser Mongoliet- projektet	Egenkapital i alt
Saldo 31. december 2004	29.787.928	3.809.978	1.781.274	493.148	188.882	36.061.210
Årets resultat	3.588.047					3.588.047
Tilgang Bibelgaver	-6.317			6.317		
Udlån 2005	136.000	-136.000				0
Afdrag 2005, ordinære	-201.322	201.322				0
Afdrag 2005, ekstraordinære	-20.667	20.667				0
Anvendt til Mongoliprojektet	138.043				-138.043	
Anvendt til Udviklingspuljen	112.000		-112.000			0
Nedskrivning af etableringstilskud fra før 1995	216.561					216.561
Saldo 31. december 2005	33.750.273	3.895.967	1.669.274	499.465	50.839	39.865.818

Note 13.**Forpligtelser vedrørende etableringstilskud:**

I henhold til lov om tipning er der modtaget etableringstilskud til:

Ejendommen, Houens Odde:

1986	308.000	
reduktion 20 år 100%	<u>-308.000</u>	0
1989	532.000	
reduktion 90%	<u>-478.800</u>	53.200
1990	148.800	
reduktion 90%	<u>-133.920</u>	14.880
1992	242.000	
reduktion 90%	<u>-217.800</u>	24.200
1994	310.814	
reduktion 90%	<u>-279.731</u>	31.083
1995	7.726.250	
reduktion 90%	<u>-6.953.625</u>	772.625
1996	82.500	
reduktion 90%	<u>-74.250</u>	8.250
1997	859.447	
reduktion 90%	<u>-773.501</u>	85.946
1998	116.514	
reduktion 80%	<u>-93.208</u>	23.306
1999	2.015.343	
reduktion 90%	<u>-1.813.807</u>	201.536
1999	150.000	
reduktion 70%	<u>-105.000</u>	45.000

Ejendommen Rømeregård:

1988	124.000	
reduktion 90%	<u>-111.600</u>	12.400
1991	500.000	
reduktion 90%	<u>-450.000</u>	50.000
1997	385.626	
reduktion 90%	<u>-347.062</u>	38.564
2002	183.514	
reduktion 40%	<u>-73.404</u>	110.110
		<u>1.471.100</u>

I tilfælde af helt eller delvist salg af disse ejendomme eller ved ejendommenes overgang til andet formål kan Undervisningsministeriet kræve det til ejendommen nedskrevne etableringstilskud tilbagebetalt.

Forøget i 2004 over kapitalkontoen: kr. 216.561. Indtægtsført i 2005 over driften: kr. 1.151.918.

Forpligtelser vedrørende etableringstilskud reduceres med 10% hvert år.

Note 14.**Prioritetsgæld:**

Rømeregård	<u>122.936</u>
------------	----------------

Note 15

	Indtægter	Udgifter
Guldborgsundlejren	2.000	128.885
Organisation og møder		
Økonomi:		
deltagerbetaling	14.301.498	
butikker mv	<u>3.016.690</u>	17.318.188
Aktiviteter	586.000	1.740.453
Infrastruktur		
(etablering/nedbrydning af lejren)	821.806	6.198.343
Drift og service (hospital, parkering, vagt mv)	204.264	308.084
Kultur (Gudstjenester, lejrbaal mv)	628.371	1.721.694

PR og information	14.621	744.213
Internationalt	96.286	219.176
I alt driftsført i 2005	19.671.536	18.054.572
Planlægningsudg. afh. 2002-2004		634.014
DUF-tilskud til HCA-dagen jf. tilskud 2005	50.159	
Resultat i alt	19.721.695	18.688.586
Overskud		1.033.109

Budget

Tkr.	Budget		Budget		Budget		HB	Budget	Budget
	2004 LM04	Regnskab 2004	2005 LM04	Regnskab 2005	2006 LM04	Budget 2006	2007 LM06	2008 LM06	
Indtægter:									
Korpsafgift	8.850	8.455	8.473	8.307	8.531	8.350	8.440	8.491	
Offentlige tilskud	7.150	7.575	6.946	7.750	6.946	7.670	7.626	7.576	
10% nedskrivning etableringstilskud	1.134	1.152	1.134	1.152	1.134	1.152	45	33	
Kurser og arrangementer	2.495	3.259	1.959	1.652	2.499	1.557	1.588	2.114	
Korpsaktiviteter	550	536	562	581	572	985	520	531	
Korpsets ejendomme	3.455	3.779	3.524	3.610	3.595	4.241	4.326	4.412	
Blade	160	244	163	249	166	210	214	218	
Landslotteri	2.500	2.362	2.550	3.532	2.601	3.400	3.468	3.537	
Korpslejr	0	0	18.500	19.672	0	0	0	0	
Andre indtægter	240	859	245	1.667	250	919	938	957	
Indtægter i alt	26.534	28.220	44.056	48.172	26.294	28.485	27.165	27.871	
Udgifter:									
Personaleudgifter	-7.927	-7.029	-7.712	-7.460	-7.453	-8.031	-8.192	-8.356	
Andre administrationsudgifter	-2.573	-3.368	-2.495	-3.927	-2.545	-4.300	-4.386	-4.473	
Mødeudgifter	-223	-300	-227	-266	-232	-258	-263	-268	
Kurser, møder o.l.	-2.905	-3.461	-2.249	-1.780	-3.008	-2.506	-1.941	-2.607	
Korpsaktiviteter	-4.331	-4.195	-4.815	-3.217	-4.860	-4.890	-4.987	-5.087	
Korpsets ejendomme	-3.015	-4.620	-3.075	-4.212	-3.137	-4.235	-4.320	-4.406	
Landslotteri mv. vedr. grupper	-2.225	-1.929	-2.270	-2.723	-2.315	-2.780	-2.833	-2.886	
Blade o.l.	-1.577	-1.844	-1.609	-1.998	-1.641	-1.562	-1.593	-1.625	
Korpslejr	0	0	-18.500	-18.055	0	0	0	0	
Andet	-325	-326	-332	-328	-338	-345	-355	-365	
Udgifter i alt	-25.101	-27.071	-43.284	-43.964	-25.529	-28.906	-28.869	-30.073	
Resultat af primær drift									
	1.433	1.149	772	4.208	765	-421	-1.704	-2.203	
Finansielle poster	355	-467	362	-445	369	540	551	562	
Ekstraordinære poster	0	373	0	-175	0	195	153	156	
Resultat	1.788	1.054	1.134	3.588	1.134	314	-1.000	-1.485	

Budgetter for 2007 og 2008

I henhold til korpsets love § 35, stk. 3, skal Landsmødet drøfte budgetterne for de 2 følgende år, altså 2007 og 2008.

Hovedbestyrelsen drøfter i starten af hvert år korpsets økonomi 5 år frem i tiden for at kunne forholde sig til hovedlinierne i den økonomiske udvikling. Dette giver Hovedbestyrelsen et grundlag for at kunne ændre forudsætninger eller retning for de økonomiske rammer.

I ovenstående tabel er vist de budgetter, som Landsmødet drøftede ved sidste Landsmøde i 2004 (1.

kolonne, 3. kolonne og 5. kolonne), det realiserede regnskab for 2004 (2. kolonne) hhv. 2005 (4. kolonne) samt Hovedbestyrelsens budget for 2006 (6. kolonne). Yderst til højre følger budgetterne for 2007 og 2008 (7. og 8. kolonne).

Forskellen på det fremlagte budget for 2006 på landsmødet i 2004 og Hovedbestyrelsens budget for 2006 (6. kolonne) afspejler udviklingen siden landsmødet for 2 år siden.

De anførte budgetter for 2007 og 2008 er en fremskrivning af Hovedbestyrelsens budget for 2006 ud fra en forventning om en beskeden prisudvikling og de forhold, der kendetegner de to budgetår, herunder fx afholdelse af landsmøde. Budgetterne er opstillet med en hensigt om at komme tættest muligt på en likviditetsmæssig påvirkning på 0 kr. i hvert af årene, således at det regnskabsmæssige resultat svarer til årets nedskrivning af vores eventualforpligtelser, idet disse alene er en indtægtsføring af beløb, vi har modtaget for adskillige år siden. Med en forventning om et lavere medlemstal end tidligere år er det dog ikke helt lykkedes at få ambitionen til at holde.

Spejderhilsen
Korpskassereren

Korpsafgift

Indstilling til Landsmødet om fastsættelse af korpsafgift i 2007 og 2008

I henhold til korpsets love § 35, stk. 3, skal Landsmødet fastsætte korpsafgiften for de kommende to år - dvs. på dette Landsmøde for årene 2007 og 2008.

Med baggrund i det faldende medlemstal anbefaler Hovedbestyrelsen, at den nuværende beregningsmetode fastholdes, og korpsafgiften derfor stiger lidt mere end udviklingen i nettoprisindekset. Det *indstilles* derfor, at

Korpsafgiften for 2007 og 2008 fastsættes til et grundbeløb svarende til den pr. 1. juli 2000 gældende korpsafgift (267 kr. årligt) plus en regulering heraf, der fastsættes til 4 kr. pr. år for hvert point, nettoprisindekset med juli 2000 = 100 stiger. Pristalsreguleringen foretages halvårsvis på grundlag af nettoprisindekset for henholdsvis januar og juli. Reguleringen træder i kraft fra og med april kvartal på basis af nettoprisindekset for januar og fra og med oktober kvartal på basis af nettoprisindekset for juli.

Nettoprisindekset er pr. januar 2006 111,3. Herefter er korpsafgiften for april kvartal 2006: $267,00 + (111 - 100) * 4,00 = 311,00$ kr./år, svarende til kr. 77,75 pr. kvartal.

Granes Fond

Revisionspåtegning

Til bestyrelsen i Jens Granes Fond

Vi har revideret årsregnskabet for Jens Granes Fond for regnskabsåret 2005. Fondens ledelse har ansvaret for årsregnskabet. Vores ansvar er på grundlag af vores revision at udtrykke en konklusion om årsregnskabet.

Den udførte revision

Vi har udført vores revision i overensstemmelse med danske revisionsstandarder. Disse standarder kræver, at vi tilrettelægger og udfører revisionen med henblik på at opnå høj grad af sikkerhed for, at årsregnskabet ikke indeholder væsentlig fejlinformation. Revisionen omfatter stikprøvevis undersøgelse af information, der understøtter de i årsregnskabet anførte beløb og oplysninger. Revisionen omfatter endvidere stillingtagen til den af ledelsen anvendte regnskabspraksis og til de væsentlige skøn, som ledelsen har udøvet, samt vurdering af den samlede præsentation af årsregnskabet. Det er vores opfattelse, at den udførte revision giver et tilstrækkeligt grundlag for vores konklusion.

Revisionen har ikke givet anledning til forbehold.

Konklusion

Det er vores opfattelse, at årsregnskabet giver et retvisende billede af fondens aktiver, passiver og finansielle stilling pr. 31.12.2005 samt af resultatet af fondens aktiviteter for regnskabsåret 2005 i overensstemmelse med lov om fonde og foreninger.

København, den 23. marts 2006

Deloitte

Statsautoriseret Revisionsaktieselskab

Søren Jensen

statsautoriseret revisor

Resultatopgørelse for 2005

	2005	2004
Note	kr.	kr.
Renteindtægter	14.158	11.348
Kursavancer ved afdrag på lån	21.250	130.000
Indtægter	35.408	141.348
Administrationshonorar	(3.500)	(6.500)
Revisionshonorar	(7.000)	(6.750)
Nedskrivning på årets udlån	0	0
Gebyrer	(1.000)	(1.500)
Omkostninger	(11.500)	(14.750)
Resultat før uddelinger	23.908	126.598
Uddelinger	0	(51.666)
Resultat før skat	3.908	74.932
Skat af årets resultat	0	0
Årets resultat	23.908	74.932
Forslag til resultatdisponering		
Overført til fondskapital	23.908	74.932

Balance pr. 31.12.2005

	2005	2004
Note	kr.	kr.
Pantebreve	156.250	177.500
Likvide beholdninger	979.733	935.825
Omsætningsaktiver	1.135.983	1.113.325
Aktiver	1.135.983	1.113.325
Fondskapital	1.128.983	1.105.075
Anden gæld	7.000	8.250
Kortfristede gældsforpligtelser	7.000	8.250
Gældsforpligtelser	7.000	8.250
Passiver	1.135.983	1.113.325

Noter

	2005	2004
	kr.	kr.
1. Pantebreve		
182/01 Niels Juels Gruppen	52.500	60.000
183/01 Børkop Gruppe	70.000	80.000
185/01 Aalborg Division	70.000	80.000
186/03 Midtland	120.000	135.000
	312.500	355.000

Pantebreve optages til kurs 50	156.250	177.500
--------------------------------	----------------	----------------

2. Fondskapital

Saldo 01.01.2005	1.105.075	1.030.143
Årets overførte resultat	23.908	74.932
	1.128.983	1.105.075

55° NORD - Generalforsamling og årsrapport

På disse sider kan du finde 55° NORD's regnskab. I menuen til venstre kan du få nem adgang til de vigtigste hovedtal, og til højre kan du downloade hele regnskabet som en PDF-fil.

Hovedbestyrelsen orienterer.

Solen skinnede over Stensgården torsdag den 27. april. Både udenfor hvor fuglene sang – men også indendørs hvor der blev afholdt generalforsamling i 55grader Nord.

Generalforsamlingen har været ventet med spænding. Det er ingen hemmelighed, at regnskabet for den butik vi har fælles med FDF udviste et temmelig stort underskud i 2005. Hovedbestyrelsen repræsenterer KFUM-Spejderne ved generalforsamlingen. Ligeledes deltager Hovedbestyrelsen for FDF og bestyrelsen for 55 grader Nord. Dels var det meget spændende, at få en forklaring på hvordan et underskud på omtrent 1.500 tusinde kroner kan fremkomme. Og dels er det interessant at høre hvordan vores medaktionærer FDF ser på det, og sidst men ikke mindst hvordan bestyrelse og direktør ser fremtiden for VORES BUTIK.

De meget triste røde tal på bundlinien fremkommer i store træk ved:

Nedskrivning af varelager på varer der ligger og samler støv, ekstra lønudgifter i forbindelse med direktørskifte og inkassobogholderi samt et svigtende julesalg. Man kan udtrykke det på den måde, at man måske tidligere har været lidt for optimistiske med hensyn til indkøb og dermed har fået skabt nogle "lagersucceser", som man ikke længere regner med at få den fulde pris for. I forbindelse med direktørskiftet har der en periode på to måneder været to direktører, de bliver ikke forgyldte men alligevel løber det op. Samtidigt har vi jo som lønmodtagere fået det som kaldes feriefridage dette har også indflydelse på butikken for enten skal man løbe endnu hurtigere for at nå det hele, eller også må der købes noget mere arbejdskraft. Det har også været nødvendigt at ansætte en medarbejder for at inddrive noget af den gæld som kunderne har haft i butikken. Meget tankevækkende at man kan glemme at betale sin regning i den butik man selv er medejer i. Det svigtende julesalg kan skyldes at både FDF og KFUM-Spejderne er gået tilbage i medlemstal, men det kan også skyldes at man har troet på en meget stor julehandel, men at alle KFUM-Spejdere havde fornyet spejderudstyret på Guldborgsundlejren i stedet. Det er indtrykket efter generalforsamlingen, at der nu er ryddet op i hjørnerne efter sammenlægningen af de to butikker, og der er god grund til at kigge fremad.

Det er meget glædeligt at høre, at både direktør og bestyrelse tror på at 55Nord kan blive en god butik, der kan servicere vore medlemmer med uniformer og udstyr til mange timers aktiviteter. Til at styrke økonomien i butikken er sket en reduktion i antallet af medarbejdere, ligesom der holdes øje med omkostningerne i endnu højere grad end tidligere. Der arbejdes på fortsat at styrke samarbejdet med strategiske partnere så der kommer større omsætning på de varer vi ikke selv køber så meget af. Der er også fokus på udvikling af varer til vores kerneaktiviteter. Forlaget 55Nord fungerer rigtig godt, der udgives mange bøger som også sælges til bl.a. biblioteker. Sidst men ikke mindst, ser butikken frem til at kunne betjene store dele af de naturlige kunder på hhv. KFUM-Spejdernes Landsmøde i maj, FDF's Julelejr på Sletten i juli og FDF's Landsmøde til november.

Som det blev indledt med, så kan solen stadig skinne over VORES BUTIK.

Nogle af de forbedringer, der allerede nu er set er at man tidligere har haft 4-5 daglige fejl i forsendelsen. Dette er nu reduceret til 1-2 fejl. Ugentligt vel at mærke! Der er sket en betydelig stigning i omsætningen af personligt udstyr.


På Juleturen besøgte karavanen 50 grupper og kredse.

Direktør Bjarne Miller understreger overfor generalforsamlingen, at han hellere end gerne vil høre, hvis der er noget man synes kan gøres bedre. Det gamle slogan: "Er du utilfreds så sig det til os, men er du tilfreds så sig det til andre" gælder altså stadig.

Afslutningsvis er det vel på sin plads at minde om, at 55Nord naturligvis har 14 dages prisgaranti. Finder du den samme vare billigere indenfor 2 uger så henvend dig til 55Nord og få refunderet forskellen. At 55

grader Nord er VORES BUTIK understreges af at der er 170 varenumre med KFUM-Spejder logo, herudover er der 204 varenumre der er KFUM-Spejder relaterede eks. aktivitetsmærker. Der er altså alt mulig grund til at du også handler i VORES BUTIK.

 Dorthe Lilleris og Ib Rævdal

 www.55nord.dk
55° NORD's regnskab (PDF)

Balance

Passiver

Balance pr. 31.12.2005		
	2005	2004
	kr.	t.kr.
Aktiekapital	4.000.000	4.000
Overkurs ved emission	464.000	464
Overført underskud	(3.920.201)	(2.463)
Egenkapital	543.799	2.001
Gæld til associerede virksomheder	4.170.000	4.170
Langfristede gældsforpligtelser	4.170.000	4.170
Leverandørgæld	502.112	461
Gæld til associerede virksomheder	497.583	344
Anden gæld	718.117	811
Kortfristede gældsforpligtelser	1.717.812	1.616
Gældsforpligtelser	5.887.812	5.786
Passiver	6.431.611	7.787

Aktiver

Balance pr. 31.12.2005		
	2005	2004
	kr.	t.kr.
Grunde og bygninger	952.968	998
Driftsmateriel og inventar	309.910	515
Materielle anlægsaktiver	1.262.878	1.513
Deposita	25.000	25
Finansielle anlægsaktiver	25.000	25
Anlægsaktiver	1.287.878	1.538
Varebeholdninger	4.355.593	3.987
Tilgodehavender fra salg	341.519	732
Tilgodehavender hos associerede virksomheder	0	366
Andre tilgodehavender	12.219	120
Periodeafgrænsningsposter	134.188	112
Tilgodehavender	487.926	1.330
Likvide beholdninger	300.214	932
Omsætningsaktiver	5.143.733	6.249
Aktiver	6.431.611	7.787

Læs noter mv. i det samlede regnskab

Resultat

Resultatopgørelse for 2005

	2005	2004
	kr.	t.kr.
Bruttoresultat	2.153.747	1.477
Personaleomkostninger	(3.158.171)	(2.152)
Af- og nedskrivninger af materielle anlægsaktiver	<u>(354.371)</u>	<u>(377)</u>
Driftsresultat	(1.358.795)	(1.052)
Finansielle indtægter	7.712	0
Finansielle omkostninger	<u>(106.139)</u>	<u>(220)</u>
Resultat før skat	(1.457.222)	(1.272)
Skat af årets resultat	0	0
Årets resultat, underskud	(1.457.222)	(1.272)

[læs noterne i det samlede regnskab \(PDF\)](#)

Forslag til resultatdisponering

Overført til næste år (1.457.222)
(1.457.222)

/Organisationen /Regnskab /Regnskab '04-'05