



Regnskab 2002 og 2003. Fremlagt på Landsmødet 2004

- Regnskab 2002 og 2003. Fremlagt på Landsmødet 2004
 - Strategisk regnskab
 - 1. Korpsets aktiviteter og projekter
 - 2. Faste omkostninger
 - 3. Tilskud og lån til korpsets enheder
 - 4. Kontingent og offentlige tilskud
 - 5. Korpsets investering i Spejderforlaget A/S
 - Det officielle årsregnskab 2002
 - Hovedbestyrelsens beretning
 - Revisionspåtegning
 - Resultatopgørelse for 2002
 - Balance 2002
 - Noter til regnskabet 2002
 - Det officielle årsregnskab 2003
 - Hovedbestyrelsens beretning
 - Revisionspåtegning
 - Resultatopgørelse 2003
 - Balance 2003
 - Noter til regnskabet 2003
 - Granes fond
 - Budgetter for 2005 og 2006
 - Spejderforlaget A/S

Regnskab 2002 og 2003. Fremlagt på Landsmødet 2004

Kære spejderkollega.

KFUM-Spejdernes årsregnskab finder du her. På de underliggende sider har vi som noget nyt gennemgået dele af årsregnskaberne på en anden måde, end du er vant til. Dette er starten på en proces mod i fremtiden at kunne præsentere korpsets økonomi i sammenhæng med vores strategiske mål, aktiviteter og drift i øvrigt - et såkaldt strategisk regnskab.

Det tager tid at tilrettelægge et fuldt strategisk regnskab. Udgangspunktet for regnskabet skal være landsmødets punkt 5-målsætninger, som senere vil kunne genkendes direkte i det strategiske regnskab, der skal aflægges på det følgende landsmøde to år senere. Målet med denne proces er, at vi op til landsmødet i 2006 vil kunne fremlægge et endnu mere fokuseret, strategisk regnskab. Nedenstående er således kun begyndelsen.

Vi har valgt at gennemgå korpsets økonomi i fem hovedtemaer. Nedenfor er præsentationen af korpsets regnskab opbygget på en anden måde end i de almindelige årsregnskaber, hvor detaljer for regnskabsårene 2002 og 2003 kan ses, men det er selvfølgelig de samme tal, som ligger til grund for fremstillingerne.

Alle tal er angivet i tusinde kr.

Strategisk regnskab

Kære spejderkollega.

På disse sider har vi som noget nyt gennemgået dele af årsregnskaberne på en anden måde, end du er vant til. Dette er starten på en proces mod i fremtiden at kunne præsentere korpsets økonomi i sammenhæng med vores strategiske mål, aktiviteter og drift i øvrigt - et såkaldt strategisk regnskab.

Det tager tid at tilrettelægge et fuldt strategisk regnskab. Udgangspunktet for regnskabet skal være landsmødets punkt 5-målsætninger, som senere vil kunne genkendes direkte i det strategiske regnskab, der skal aflægges på det følgende landsmøde to år senere. Målet med denne proces er, at vi op til landsmødet i 2006 vil kunne fremlægge et endnu mere fokuseret, strategisk regnskab. Nedenstående er således kun begyndelsen.

Vi har valgt at gennemgå korpsets økonomi i følgende fem hovedtemaer:

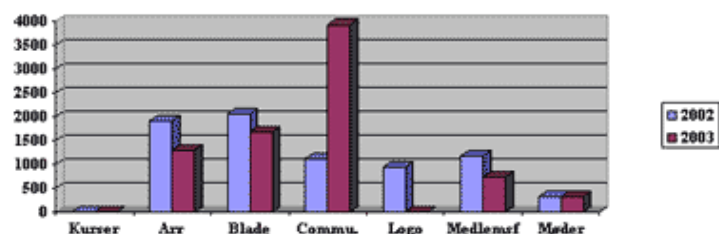
	2002	2003
1. Korpsets aktiviteter og projekter	-7.548	-8.410
2. Faste omkostninger	-11.668	-12.920
3. Tilskud og lån til korpsets enheder	-737	-64

4. Korpsets indtægter	16.685	17.317
<i>Resultat af primær drift</i>	-3.268	-4.094
5. Spejderforlaget A/S	-2.143	896
	-5.411	
Renter og kursreguleringer samt diverse ekstraordinære poster, netto	858	265
Årets resultat	-4.553	-2.933

På de underliggende sider er præsentationen af korpsets regnskab opbygget på en anden måde end i de almindelige årsregnskaber, hvor detaljer for regnskabsårene 2002 og 2003 kan ses, men det er selvfølgelig de samme tal, som ligger til grund for fremstillingerne. Alle tal er angivet i tusinde kr.

1. Korpsets aktiviteter og projekter

Korpsets aktiviteter og projekter bygger på frivillige leders uvurderlige indsats. Nedenfor er beskrevet alle de aktiviteter for korpsets medlemmer i 2002 og 2003, hvor der har været frivillige ledere involveret i udarbejdelse, gennemførelse o.l. Området rummer blandt andet af kurser, arrangementer, blade, community og medlemsfremmende aktiviteter. Der netto blev anvendt 7.548 tkr. i 2002 og i 2003 netto 8.410 tkr.



Nedenfor vil du kunne læse mere om de enkelte søjler:

Korpset uddannelse

1.1 Kurser

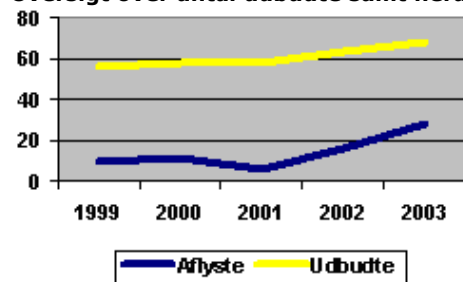
	2002	2003
Indtægter fra kurser	1.260	1.320
Udgifter til kurser	-1.268	-1.320
<i>Kurser, nettoudgift</i>	-8	0

På Landsmødet i 2002 blev det besluttet, at ungdoms- og lineiuuddannelsen i korpset skulle styres centralt. Det betød, at det økonomiske ansvar skulle ligge i Uddannelsesrådet og ikke i distrikterne. Dette var bl.a. fordi det var svært at få økonomien til at hænge sammen, når der ikke var tilstrækkeligt med kursister til at dække udgifterne.

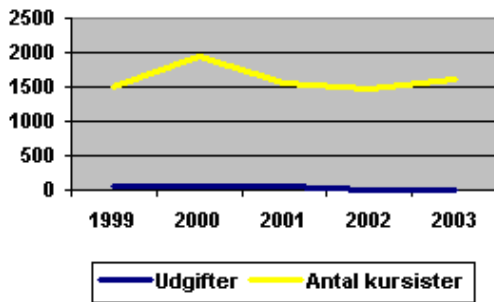
Allerede i januar 2003 ønskede nogle distrikter dog selv at få det økonomiske ansvar for kurserne. Derfor besluttede Uddannelsesrådet, at distrikterne selv kunne vælge, om det økonomiske ansvar skulle ligge i Uddannelsesrådet eller i distrikterne.

For 2004 er der anmeldt 7 ungdomskurser og 4 voksenkurser (Grenkursus til Leder 2), som Uddannelsesrådet er økonomisk ansvarlige for. Derudover er der anmeldt 14 ungdoms- og 19 voksenkurser (Grenkursus til Leder 2), som distrikterne selv ønsker at have det økonomiske ansvar for. Der er med andre ord en klar tendens til, at distrikterne selv vælger at bære det økonomiske ansvar.

Oversigt over antal udbudte samt heraf antal aflyste kurser



Oversigt over antal deltagere på korpsets kurser samt nettoudgifter afholdt af korpset



Andelen af aflyste kurser er desværre steget de senere år, hvilket enten er tegn på, at der udbydes for mange kurser i forhold til behovet, eller at den er gal med tilmeldingerne. Uddannelsesrådet har allerede nu planer om at undersøge dette

1.2 Arrangementer

Hvert år udbydes en lang række arrangementer fra Korpsets side, planlagt og udført af frivillige ledere fra hele landet.. I 2002 var der blandt andet LPK, Landstræf og Landsmøde. Udover arrangementer rummer dette punkt også alle de aktiviteter, materialer og andet, som er udarbejdet af korpsets udvalg, komiteer og Hovedbestyrelsen.

	2002	2003
Indtægter fra arrangementer	646	441
Udgifter til arrangementer	-2.556	-1.746
<i>Arrangementer, nettoudgift</i>	-1.910	-1.305

Kommunikation

1.3 Korpsets blade og markedsføring

	2002	2003
Indtægter fra blade	192	130
Udgifter til blade og markedsføring	-2.260	-1.805
<i>Blade mv., nettoudgift</i>	-2.068	-1.675

1.4 Community

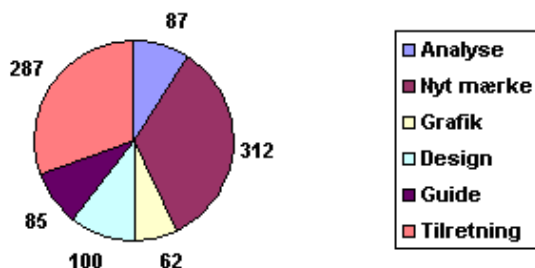
<i>Community, nettoudgift</i>	-1.116	-3.927
-------------------------------	--------	--------

Der har fra slutningen af 2001 været arbejdet bevidst med at forny og forbedre korpsets kommunikation. Ved starten af dette arbejde blev der ansat en informationsmedarbejder, der i 2002 blev suppleret med 2 websekretærer.

Nyt Korpsmærke

Landsmødet i 2000 gav hovedbestyrelsen den opgave at forny korpsets profil. Målet var at give omverdenen et mere korrekt billede af korpset. Det førende designbureau Kontrapunkt blev bedt om at analysere KFUM-spejderarbejdet og stille forslag til, hvordan korpsets profil kunne gøres klarere. Som en vigtig del af deres forslag til en strategi foreslog bureauet at vi skulle have et nyt korpsmærke. Hovedbestyrelsen besluttede sig for et mærke, der signalerede nogle af de kvaliteter, som kendetegner KFUM-spejderarbejdet, eventyret og legen, barndommen og ungdommen. Det nye korpsmærke blev præsenteret på sidste landsmøde. Ganske uventet gav præsentationen anledning til kraftig kritik fra en del af landsmødedeltagerne – mens andre gav udtryk for stor tilfredshed med fornyelsen. Kritikken fortsatte efter landsmødet bl.a. i breve til hovedbestyrelsen. Som et svar på kritikken bad hovedbestyrelsen Kontrapunkt ændre korpsmærket i forhold til nogle af kritikpunkterne. Med disse ændringer valgte hovedbestyrelsen herefter at fastholde beslutningen om det nye korpsmærke.

Udgifterne til det nye korpsmærke har været følgende:



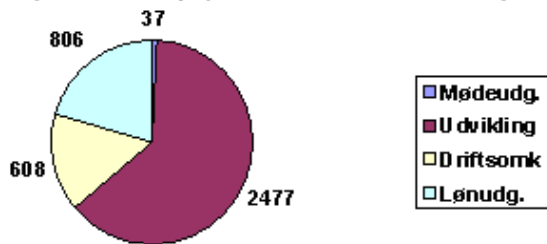
Spejdernet

De elektroniske medier er blevet en større og større del af vores hverdag.. Et nyt Spejdernet med flere muligheder og nyt

design blev derfor lanceret i november 2003. Der arbejdes nu med at lave en kobling mellem Spejdernet og medlemsdatabasen, så grupper og medlemmer kan tilbydes endnu flere faciliteter, der kan lette den daglige arbejde for den enkelte leder.

Udviklingen er sket i et samarbejde mellem frivillige, ansatte på korpsskontoret og konsulentfirmaet Aston.

Udgifterne til Spejdernet i 2003 beløber sig til 3.927 tkr., der fordeler sig som følger:



Blade

Trods udviklingen af den elektroniske kommunikation skønner hovedbestyrelsen, at det er nødvendigt fortsat at udgive medlemsblade. Blade kan læses af alle uden teknik, og blade kan være med til at lede brugere ind på Spejdernet.

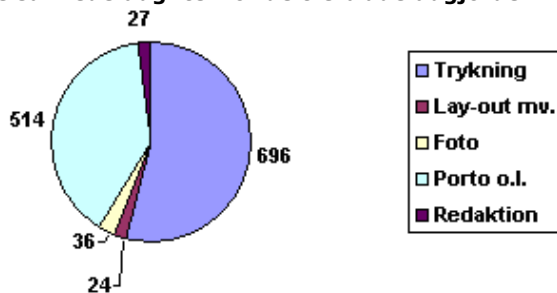
I arbejdet med at forbedre medlemsbladene og koble dem sammen med det nye Spejdernet, har målet dels været at udgive blade målrettet de enkelte aldersgrupper og dels at reducere de samlede omkostninger.

Sidste nummer af Grønt Liv udkom i slutningen af 2002, og de nye blade tog over i starten af 2003.

Grazat, der er for børnegruppen, udgives 4 gange om året. Itch, der sigter på ungegruppen, kommer ligeledes 4 gange om året. 2 gange om året udgives et fælles Grazat-Itch blad.

Kant, der er lederens blad, udgives 4 gange om året.

De samlede udgifter for de tre blade udgjorde i 2003 1.298 tkr. fordelt på:



Kommunikationskomiteen har talt med en del læsere af de tre blade.

Overordnet set er læserne glade for bladene. Børnegruppen synes at kunne lide tegneserier, myldrebilleder og opgaver – også de skøre. Ungegruppen er også interesseret i tegneserier og opgaver. Flere i gruppen giver udtryk for, at de gerne så et "rigtigt" blad hver gang.

Lederne synes Kant har en høj kvalitet. En del giver dog udtryk for, at det er blevet lidt for tungt at læse. Der savnes kortere artikler, man lige kan falde ned i, måske små artikler om livet ude i spejderlandet. Alle kommentarerne omkring bladene sendes naturligvis videre til de tre frivillige redaktioner, der er ansvarlige for bladenes indhold. For som med ethvert andet nyt tiltag, kan der altid bruges forbedringer og nytænkning.

Medlemshvervning

1.5 Medlemsfremmende aktiviteter

	2002	2003
Medlemsfremmende aktiviteter	-1.187	-745

Der blev i 2002 afviklet en stort anlagt fælleskorpsslig hvervekampagne, Groggljagten, der blev gentaget i stort set uændret form i 2003.

I 2002 anmeldte 338 af korpsets grupper, at de deltog med et arrangement i kampagnen.

I 2003 har 190 grupper rekvireret materiale til kampagnen, og gættet er derfor, at omkring 190 grupper har været aktive omkring kampagnen.

Udover Groggl-kampagnerne har der i perioden været afviklet en række andre medlemsfremmende aktiviteter:

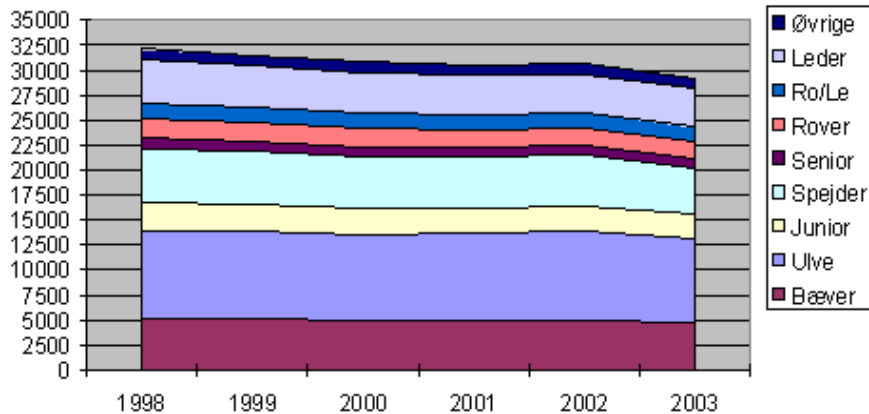
I november 2002 afsluttedes en medlemskonkurrence, hvor grupperne blev præmieret for medlemstilgang. En fremgang på 5-9 medlemmer fra november 2001 til november 2002 udløste en lille præmie. En fremgang på over 9 medlemmer

udløste en stor præmie. 70 grupper gjorde sig fortjent til en lille præmie, og 97 grupper scorede medlemmer nok til en stor præmie. Den store præmie var et besøg af en historiefortæller eller en tur med en naturvejleder. Der er kommet mange positive tilbagemeldinger fra grupper, der fået disse præmier. Men det er bemærkelsesværdigt, at næsten halvdelen af de vindende grupper ikke har rekvireret deres præmie inden fristen udløb. Medlemskonkurrencen var en del af kampagnen, "Det er sjovt at være mange," som også bød på tiltag som bolcher, postkort og agitationsopfordringer.

I foråret 2002 turnerede kampagnen "Spræng Rammerne" rundt i landet og besøgte omkring 40 grupper med traktor og beboelseskøretøj.

I både 2002 og 2003 blev der afholdt U-event på Houens Odde. Målet med U var at skabe et ungearrangement, der kunne medvirke til at bevare interessen for spejderarbejdet blandt de ældste i ungegruppen. Arrangementet havde omkring 55 deltagere begge år.

Udvikling i medlemstal



Desværre har der været en relativt stor tilbagegang i medlemstallet fra 2002 til 2003 på i alt 1.445. Tilbagegangen gælder næsten alle enheder samt ledere og rovere. Alene bæver, ulve og spejder er gået i alt 1.305 medlemmer tilbage. Dette er selvfølgelig ikke tilfredsstillende og såvel HB som korpsssekretærer undersøger nu, hvad der kan være årsagen til denne store tilbagegang. Herefter vil der blive taget stilling til hvilke yderligere tiltag der skal sættes i gang. Senest har HB sammen med korpsssekretæerne iværksat et tiltag med fokus på kvalitet i spejderarbejdet som led i bestræbelserne på at vende udviklingen.

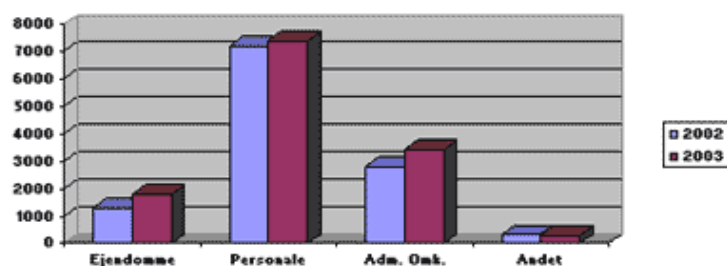
1.6 Udvalgsarbejde og mødevirksomhed

	2002	2003
Udvalgsarbejde og mødevirksomhed	-326	-317

Aktiviteter og projekter i alt	-7.706	-8.410
--------------------------------	--------	--------

2. Faste omkostninger

I dette afsnit har vi beskrevet korpsets faste omkostninger for 2002, hvor der blev anvendt 11.668 tkr. og for 2003, hvor der blev anvendt 12.920 tkr. Faste omkostninger omfatter de områder, som er nødvendige for at kunne drive korpset, og som ikke kan ændres fra den ene dag til den anden.



2.1 Korpsets ejendomme

I korpsets ejendomme indgår Gl. Vartov Vej, Houens Odde, Rømeregård og grunden Horne Næs på Fyn og omfatter ejendomsskatter, vedligeholdelse o.l. For at kunne frigive midler til aktiviteter er en mulighed at reducere vores faste

omkostninger. Derfor besluttede HB i foråret 2003 at sælge Gammel Vartov Vej og i stedet leje lokaler hos FDF i Rysensteen. Vi har en forventning om at vores faste omkostninger årligt reduceres med godt 490 tkr. på ejendomsudgifter og 170 tkr. på EDB.

Der er anvendt 855 tkr. til indretning af det nye korpskontor. Gammel Vartov Vej blev solgt i starten af januar 2004 for 9.750 tkr. hvorfra der skal fratrækkes salgskostninger på 369 tkr.

	2002	2003
Indtægter fra ejendomme	3.424	3.868
Udgifter til ejendomme	-4.744	-5.673
Korpsets ejendomme, nettoudgift	-1.320	-1.805

Korpset har i perioden investeret i en ombygning af Laden på Stensgaarden, således at der nu på 1. sal kan huses langtidsvillige, der er med til at fremme et højt serviceniveau og understøtter det internationale møde. I stuen er indrettet et stort undervisningslokale, der i langt højere grad end tidligere gør det muligt at afholde store arrangementer på Stensgaarden. Investeringen har i alt udgjort 3.423 tkr.

2.2 Korpsets Administration

	2002	2003
Personale omkostninger	-7.220	-7.373

2.3 Andre administrationsomkostninger

Andre administrationsomkostninger omfatter blandt andet kontorartikler, porto, telefoner, edb drift o.l. Stigningen fra 2002 til 2003 skyldes især investering i nyt økonomisystem.

	2002	2003
Andre administrationsomkostninger	-2.806	-3.432

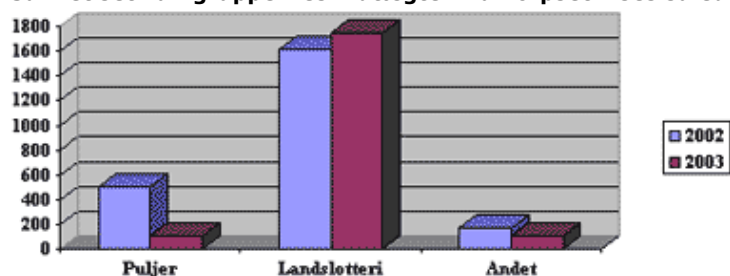
2.4 Andet

	2002	2003
Andet	-322	-310

3. Tilskud og lån til korpsets enheder

Korpset råder over to puljer, der kan yde tilskud og lån til korpset enheder: Ejendoms- og Udviklingspuljen. Samtidig har det gennem en årrække været standard, at grupperne modtog det forventede overskud fra Landslotteriet, som derfor også er taget med under punktet Tilskud og lån til korpsets enheder.

Samlet set kan gruppernes indtægter via korpset vises således:



I 2002 havde korpset et tab på Landslotteriet på 69 tkr., efter at grupperne havde fået deres andel på 1.620 tkr. I 2003 var gruppernes andel af landslotteriet 1.750 tkr.

Nedenfor gennemgås de samlede tilskud og lån, som er givet til korpset enheder i 2002 og 2003. For 2002 udgjorde dette beløb 737 tkr. og i 2003 64 tkr.

3.1 Ejendomspuljen og Udviklingspuljen

Korpset har både i 2002 og 2003 fået mange gode ansøgninger til Udviklingspuljen, selv om der desværre ikke har været så mange ansøgninger i 2003 i forhold til 2002.

Projekterne, som puljen har støttet, spænder vidt!

En gruppe har fx gennemført et projekt om patrulje-klatrepæle, hvor spejderne først har sovet i træerne og herefter sammen med en skoventrepenør og en naturvejleder har udvalgt de træer, som skulle blive til klatrepæle. Herefter er de fældet og klargjort af spejderne til klatrepæle og anvendt på et spejder-for-en-dag arrangement.

En anden gruppe har haft et meget spændende og anderledes projekt. Formålet var agitation for 11-17-årige, hvor de unge skulle mødes på deres egne præmisser, med udgangspunkt i spejderi, men med anderledes spejderaktiviteter.

Projektet bestod af 11 arrangementer med alt fra overlevelsestur, diskotek, rollespil, natløb i Kogens Have og Nat arrangement på Internet cafe.

En tredje gruppe har afholdt Extrem Night for 6. klasserne med et 10 timers natløb som hverve-arrangement. En fjerde gruppe har fået tilskud til et medlemshvervningsarrangement "trop for en dag" med et anderledes orienteringsløb samt en weekendtur som opfølgning herpå. En femte gruppe har fået tilskud til klatreudstyr, for at kunne udvikle troparbejdet.

	2002	2003
Udviklingspuljen	-112	-45
Ekstraordinære afdrag på lån fra Ejendomspuljen	-387	-60
Tilskud i alt	-499	-105

Udlån fra Ejendomspuljen samt enhedernes restgæld til korpset

	2002	2003
Udlån	615	405
Restgæld 31/12	1.869	1.811

3.2 Landslotteriet

	2002	2003
Samlet indtjening fra landslotteriet	2.315	2.500
Fortjeneste til grupperne	-1.620	-1.750
Korpset andel til udgifter til præmier, tryk o.l.	-764	-602
Korpsets tab/gevinst ved landslotteriet	-69	148

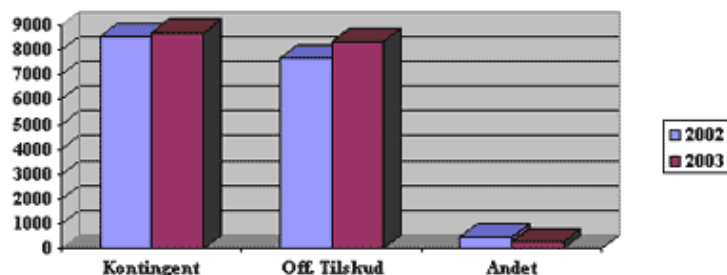
3.3 Andet

	2002	2003
Andet	-169	-107

Tilskud og lån til korpsets enheder i alt, netto 737 64

4. Kontingent og offentlige tilskud

Korpset indtægter ved kontingenter og offentlige tilskud udgjorde i 2002 16.685 tkr. og i 2003 17.317 tkr.



4.1 Korpsafgifter fra korpsets enheder

	2002	2003
Korpsafgifter fra korpsets enheder	8.569	8.713

	2002	2003
Antal medlemmer ved medlemsoptællingen	30.576	29.131
Årlig korpsafgift pr. medlem i kr.	284	290

4.2 Tilskud

	2002	2003
Tips- og lotte tilskud gennem DUF	5.173	5.153
Tilskud fra Undervisningsministeriet	611	577
Ekstraordinære tips- og lottotilskud gennem DUF	731	1.436
Nedskrivning af etableringstilskud	1.152	1.152
Tilskud i alt	7.667	8.318

I såvel 2002 og 2003 har der været en hel speciel situation vedrørende tipstilskuddet. Vi henviser til årsberetningerne i

regnskaberne for hvert af de 2 år.

4.3 Andre tilskud

	2002	2003
Andre tilskud	449	269

5. Korpsets investering i Spejderforlaget A/S

Spejderforlaget A/S omfatter forlagsvirksomhed samt butikken 55 Grader Nord. Korpsets aktier i Spejderforlaget reguleres i forhold til forlagets egenkapital. Spejderforlaget havde et svært år i 2002 med et underskud på 1.230 tkr. hvilket bragte egenkapitalen under 50% af aktiesummen. Dette medførte, at der i henhold til aktie-selskabslovgivningen skulle lægges en plan for reetablering af kapitalen. Det blev derfor besluttet at nedskrive 40% af vores tilgodehavende hos Spejderforlaget, svarende til 1.158 tkr. For at sikre forlagets overlevelse besluttede Hovedbestyrelsen at sælge 50% af aktierne til FDF.

	2002	2003
Nedskrivning af aktier	-985	-361
Nedskrivning af gæld	-1.158	0
Tilbageført nedskrivning		926
Fortjeneste ved salg af 50% af aktierne til FDF	0	331
<i>I alt</i>	-2.143	896

Det officielle årsregnskab 2002

ANVENDT REGNSKABSPRAKSIS 2002

Årsregnskabet er aflagt i overensstemmelse med god regnskabsskik og i overensstemmelse med Undervisningsministeriets bekendtgørelse nr. 15. af 11. januar 1999. Den anvendte regnskabspraksis er uændret i forhold til tidligere år.

Generelt om indregning og måling

Aktiver indregnes i balancen, når det er sandsynligt, at fremtidige økonomiske fordele vil tilfalde Korpset, og aktivets værdi kan måles pålideligt. Forpligtelser indregnes i balancen, når korpset som følge af en tidligere begivenhed har en retlig eller faktisk forpligtelse, og det er sandsynligt, at fremtidige økonomiske ressourcer vil fragå korpset, og forpligtelsens værdi kan måles pålideligt.

Ved første indregning måles aktiver og forpligtelser til kostpris. Måling efter første indregning sker som beskrevet for hver enkelt regnskabspost nedenfor. Ved indregning og måling tages hensyn til forudsigelige risici og tab, der fremkommer, inden årsrapporten aflægges, og som be- eller afkræfter forhold, der eksisterede på balancedagen.

Resultatopgørelsen

Indtægter

Korpsafgift indregnes på grundlag af medlemstallet ultimo måneden før kvartalsopkrævningen.

Tilskud omfatter driftstilskud i henhold til Tipsloven, der er modtaget på grundlag af ansøgning medio regnskabsåret, tilskud i henhold til Folkeoplysningsloven, tilskud fra Danida mv. Tilskud indregnes i den periode de vedrører, hvilket typisk er udbetalingsåret. Øvrige indtægter indregnes i takt med at de indtjenes.

Personaleomkostninger

Personaleomkostninger omfatter løn og gager samt sociale omkostninger, pensioner mv. til Korpsets personale.

Øvrige omkostninger

Øvrige omkostninger omfatter alle øvrige omkostninger afløst af korpsets aktiviteter og arrangementer.

Finansielle poster

Finansielle poster omfatter renteindtægter og renteomkostninger, realiserede og urealiserede kursgevinster og -tab vedrørende værdi papirer.

Ekstraordinære poster

Ekstraordinære poster omfatter indtægter og omkostninger, der hidrører fra gaver, legater og indsamlinger.

Balancen

Materielle anlægsaktiver

Korpsets ejendomme indregnes til værdien ifølge den offentlige ejendomsvurdering 1. januar i regnskabsåret, med tillæg

af forbedrings-/ombygningsarbejder, der ikke er indregnet i den offentlige ejendomsvurdering. Øvrige anskaffelser af materielle anlægsaktiver omkostningsføres fuldt ud i anskaffelsesåret.

Kapitalandele i Spejderforlaget A/S

Kapitalandele i Spejderforlaget A/S indregnes og måles til 80% efter den indre værdis metode (equity-metoden). Dette indebærer, at kapitalandelene i balancen måles til kurs 80 af den forholdsmæssige andel af virksomhedernes regnskabsmæssige indre værdi. Reguleringen sker over resultatopgørelsen. Der reguleres ikke for koncerninterne fortjenester og tab.

Pantebreve og gældsbreve i ejendomsuljen

Pantebreve og gældsbreve i ejendomsuljen nedskrives ved nyudlån til kurs 50. Nedskrivningen posteres i resultatopgørelsen. Ved ordinære afdrag på gælden indtægtsføres 50% af afdraget i resultatopgørelsen. Ved ekstraordinære afdrag godskrives debitor 50% af det betalte beløb. Beløbet omkostningsføres i resultatopgørelsen.

Øvrige aktier

Børsnoterede aktier måles til dagsværdi (børskurs) på balancedagen. Ikke børsnoterede værdipapirer måles til købskurs.

Tilgodehavender

Tilgodehavender måles til nominel værdi, med fradrag af nedskrivninger til imødegåelse af forventede tab.

Periodeafgrænsningsposter

Periodeafgrænsningsposter indregnet under aktiver omfatter afholdte omkostninger, der vedrører efterfølgende regnskabsår. Periodeafgrænsningsposter måles til nominel værdi.

Værdipapirer

Værdipapirer indregnet under omsætningsaktiver omfatter børsnoterede obligationer, der måles til dagsværdi (børskurs) på balancedagen.

Egenkapital

Henlæggelserne under egenkapitalen disponeres af hovedbestyrelsen til bestemte formål i overensstemmelse med de for den enkelte henlæggelse gældende regler.

Forpligtelser vedrørende etableringstilskud

Forpligtelser vedrørende etableringstilskud vedrører fast ejendom, hvortil der er ydet etableringstilskud til korpset i henhold til Tipsloven. Etableringstilskud reduceres årligt med 10% af det ydede tilskud. Regulering af tilskud modtaget før 1994 føres direkte på egenkapitalen mens regulering af tilskud modtaget efter 1994 føres over resultatopgørelsen.

Prioritetsgæld

Prioritetsgæld måles til nominel værdi.

Andre finansielle forpligtelser

Andre finansielle forpligtelser indregnes til nominel værdi.

Hovedbestyrelsens beretning

Årsregnskabet for KFUM-Spejderne i Danmark udviser, med den anvendte regnskabspraksis, et underskud på Kr. 4.553.005 mod et overskud i 2001 på kr. 3.967.983.

Hovedaktivitet

Korpsaktiviteter ligger 3.489 tkr. over 2001 men 2.750 tkr. under budgettet. Stigningen i korpsaktiviteter i forhold til 2001 skyldes først og fremmest, at vi er påbegyndt udviklingen af korpsets nye community. Communityet skal erstatte det nuværende spejdnernet og i langt højere grad understøtte den elektroniske kommunikation i korpset. Communityet skal sikre en langt mere tilgængelig og brugervenlig kommunikation og adgang til de informationer, som er på vores net. Endvidere vil der være en række andre nye faciliteter, der skal være med til at understøtte vores daglige arbejde, hvad enten det er som leder i gruppen, distrikt eller udvalg m.v.

Der er på nuværende tidspunkt anvendt 1.116 tkr. på udviklingen. Endvidere har korpsets involvering i Grogglkampagnen kostet 421 tkr. Det er vores opfattelse, at Grogglkampagnen har været en succes, og det er derfor besluttet at gennemføre endnu en fælleskorpslig medlemskampagne i 2003. Hovedårsagen til at korpsaktiviteter ligger væsentligt under det budgetterede skyldes, at udviklingen af communityet tager længere tid end forventet, hvorfor en andel af udgifterne hertil først vil blive realiseret i 2003, samt at projektet er revurderet, herunder er der sket en nedjustering af hvor hurtigt vi vil have ekstra faciliteter.

Uddeling til grupper, divisioner og distrikter ligger 268 tkr. over 2001, hvilket blandt andet skyldes at uddelinger fra udviklingspuljen og ejendomsuljen er steget med 387 tkr. Udviklingspuljen og ejendomsuljen kan være et væsentligt supplement til aktiviteter i grupper og distrikter og vi kan kun opfordre til at fl ere søger til disse puljer. Der er sket et fald i modtagne skattefrie gaver til grupperne på 159 tkr.

Der var afsat 500 tkr. til »Det internationale møde«, hvor grupper kunne få tilskud til at møde udenlandske spejdere enten her i landet eller i udlandet. Der er heldigvis mange der har fulgt opfordringen til at møde udenlandske spejdere, og vi har uddelt i alt 280 tkr. i den forbindelse. De resterende 220 tkr. er overført til vores Mongolietprojekt til støtte for rejser i den forbindelse. Mongolietprojektet er igangsat og vi har anvendt 361 tkr. til faktahæfte, computerspil samt en »ger« (nomadetelt). Dette skal dog sammenholdes med, at vi har modtaget 190 tkr. fra Danidas oplysningsmidler og 20 tkr. fra DUFs U-landskasse.

Korpset tæller 30.576 medlemmer 1. november 2002 mod 30.499 i november 2001.

Usædvanlige forhold vedrørende årsregnskabet for 2002

Årets omsætning er positivt påvirket af et ekstraordinært tipstilskud fra DUF på 731 tkr. Der er dog samtidig sket det i 2002, at DUF har taget en ny praksis i anvendelse med udgangspunkt i tipsreglerne pkt. 2.8. DUF har således beskåret såvel vort ordinære som ekstraordinære tilskud med 15% svarende til 1.042 tkr., med udgangspunkt i at vi efter DUF's opfattelse har en rigelig likviditet. Vi er uenige i de kriterier, DUF har anvendt i deres afgørelse, og har derfor anket denne til Tipsungsdomsnævnet, som beklageligvis ikke har givet os medhold.

Udviklingen i aktiviteter og økonomiske forhold

Årets resultat

Omkostninger til personale er stort set lig budgetteret, men 665 tkr. over 2001. Udgift til lønninger er således steget samlet med 330 tkr., hvilket primært skyldes at korpset i 2001 ikke var fuldt bemannet. Endvidere er omkostninger til udgifter, som korpsssekretærene har i forbindelse med deres arbejde, steget 230 tkr. Der er i 2002 nystartet eller genstartet 12 grupper. Endelig er der sket en stigning i feriepengeforpligtelsen på 254 tkr.

Administrationsomkostninger er væsentligt over budgettet. Dette skyldes en betydelige merudgift til kontorartikler, porto og telefoner på i alt 577 tkr. Endvidere er omkostninger til drift af korpsets it-anvendelse 240 tkr. over budgettet og endelig er investeringer i inventar og kontormaskiner 128 tkr. over budgettet.

Omkostninger til ejendommenes aktiviteter ligger på 545 tkr. mens indtægterne ikke er tilsvarende fulgt med. Dette skyldes væsentligst nødvendige vedligeholdelsesarbejder på Gammel Vartov Vej blandt andet på grund af vandskader i kælderens.

Vores finansielle indtægter er 282 tkr., hvilket væsentligst skyldes kursreguleringer.

Investeringer

Vi har i 2002 påbegyndt en væsentlig forbedring af Stensgaarden, der er afsluttet i marts 2003. Laden er ombygget, således at vi på 1 sal. kan huse de langtidsfrivillige som er med til at fremme et højt serviceniveau samt støtter det internationale møde. Ombygningen er lavet, så 1. salen kan indgå i udlejningen, såfremt der i perioder ikke er langtidsfrivillige. Endvidere er der i stuen indrettet et stort undervisningslokale. Lokalet gør det i langt højere grad muligt at afholde store arrangementer, der står mål med antallet af overnatningspladser. Det er vores opfattelse at Stensgaarden nu endelig er gjort færdig. Ombygningen har pr. 31. december 2002 kostet 1.351 tkr. og forventes i alt at beløbe sig til 3.807 tkr.

Aktier i Spejderforlaget A/S værdiansættes forsigtigt til kurs 80 af indre værdi pr. 31. december 2002, og udgør 1.044 tkr. Spejderforlaget har haft et svært år med et underskud på 1.230 tkr. hvilket har bragt egenkapitalen under 50% af aktiesummen. Dette medfører, at der i henhold til aktieselskabslovgivningen skal lægges en plan for reetablering af kapitalen. Vi har derfor valgt, at nedskrive 40% af vort tilgodehavende hos Spejderforlaget A/S svarende til 1.158 tkr. Egenkapitalen er på trods af årets underskud på 4.553 tkr. kun faldet med 1.679 tkr., hvilket primært skyldes en stigning i ejendomsværdien på korpsets ejendomme på 3.050 tkr.

Hovedbestyrelsens underskrifter

Hovedbestyrelsen har dags dato behandlet og vedtaget årsregnskabet for 2002.

Hellerup, den 14. juni 2003

KFUM-Spejderne i Danmark

<i>Dorthe Lilleris</i>	<i>Jørn Lodahl</i>	<i>Dorthe Bébe</i>	<i>Ib Rævdal</i>
<i>Kirsten Noe Dahl</i>	<i>Søren Friis</i>	<i>Karin Grüttner</i>	<i>Hans Henrik K. Madsen</i>
<i>Jan Frank Nielsen</i>	<i>Søren Yde</i>	<i>Bo Sander Pedersen</i>	

Revisionspåtegning

Vi har revideret årsregnskabet for KFUM-Spejderne i Danmark for regnskabsåret 2002.

Korpsets ledelse har ansvaret for årsregnskabet. Vores ansvar er på grundlag af vores revision at udtrykke en konklusion om årsregnskabet.

Den udførte revision

Vi har udført vores revision i overensstemmelse med danske revisionsstandarder.

Disse standarder kræver, at vi tilrettelægger og udfører revisionen med henblik på at opnå høj grad af sikkerhed for, at årsregnskabet ikke indeholder væsentlig fejlinformation. Revisionen omfatter stikprøvevis undersøgelse af information, der understøtter de i årsregnskabet anførte beløb og oplysninger. Revisionen omfatter endvidere stillingtagen til den af ledelsen anvendte regnskabspraksis og til de væsentlige skøn, som ledelsen har udøvet, samt vurdering af den samlede præsentation af årsregnskabet. Det er vores opfattelse, at den udførte revision giver et tilstrækkeligt grundlag for vores konklusion.

Revisionen er tillige udført i overensstemmelse med retningslinierne i bekendtgørelse nr. 15 af 11. januar 1999 om regnskabsaflæggelse for og revision af tilskud til støtte af ungdomsformål med tilhørende ændringsbekendtgørelse nr. 336 af 27. maj 1999.

Revisionen har ikke givet anledning til forbehold.

Konklusion

Det er vores opfattelse, at årsregnskabet giver et retvisende billede af Korpsets aktiver, passiver og fi nansielle stilling pr. 31.12.2002 samt af resultatet af Korpsets aktiviteter for regnskabsåret 2002 i overensstemmelse med god regnskabsskik og i overensstemmelse med Undervisningsministeriets bekendtgørelse nr. 15 af 11. januar 1999.

København, den 14. juni 2003

Deloitte & Touche

Statsautoriseret Revisionsaktieselskab

Søren Jensen

Kurt Christensen

statsautoriseret revisor

statsautoriseret revisor

Undertegnede, af landsmødet valgte kritiske revisorer, har konstateret, at korpsets midler er anvendt efter deres formål under hensyn til korpsets vedtægter, budget og vedtagelser på landsmødet samt hovedbestyrelsens møder.

København, den 19/5-2003

Jørgen G. Øllgaard

Henrik Mortensen

Resultatopgørelse for 2002

	Noter	2002	2001
Korpsafgift	1	8.569.083	8.222.223
Tipsmidler, §44-tilskud m. fl.	2	8.114.683	10.188.352
Kurser og arrangementer		2.836.140	2.190.639
Korpsaktiviteter	3	646.124	586.319
Ejendommenes indtægter	5	3.424.306	3.951.012
Omsætning, medlemsblade		192.074	197.905
Landslotteri		2.314.810	2.282.470
Landsmøde		500.650	0
Randerslejren, afslutning		0	56.480
Omsætning i alt		<u>26.597.870</u>	<u>27.675.400</u>
Personaleomkostninger	6	7.220.079	6.554.766
Andre administrationsudgifter		2.805.898	2.922.282

Udvalgsarbejde og mødevirksomhed		326.120	341.342
Kurser og arrangementer		2.859.536	2.273.973
Korpsaktiviteter	3	6.260.865	2.772.459
Ejendommens udgifter	5	4.744.345	4.614.427
Blade og markedsføringsudgifter		2.258.783	2.166.208
Uddeling til grupper, divisioner og distrikter	7	2.288.442	2.020.949
Kontingenter/gaver		321.344	299.005
Landsmøde		780.235	0
Randerslejren, afslutning		0	25.839
Omkostninger i alt		<u>29.865.647</u>	<u>23.991.250</u>

Resultat, primær drift -3.267.777 3.684.150

Renteindtægter		647.720	674.801
Renteudgifter		-19.631	-54.752
Kursreguleringer	8	-773.470	-281.167
Finansielle poster i alt		<u>-145.381</u>	<u>338.882</u>

Resultat før ekstraordinære poster -3.413.158 4.023.032

Ekstraordinære udgifter	9	-1.261.605	-141.596
Ekstraordinære indtægter	9	121.758	86.547
Ekstraordinære poster i alt		<u>-1.139.847</u>	<u>-55.049</u>

Årets resultat -4.553.005 3.967.983

Årets resultat disponeres således:

Overført til kapitalkonto -4.553.005

Balance 2002

Aktiver

	Noter	2002	2001
MATERIELLE ANLÆGSAKTIVER			
Ejendomme	10	31.614.656	27.213.400
Materiel og inventar		0	1
		<u>31.614.656</u>	<u>27.213.401</u>

FINANSIELLE ANLÆGSAKTIVER

Aktier i Spejderforlaget A/S	11	1.044.735	2.029.412
Øvrige aktier		14.580	11.332
Pantebreve og gældsbreve - Ejendomsfuljen		934.587	842.742
Depositum		11.175	13.175
		<u>2.005.077</u>	<u>2.896.661</u>

ANLÆGSAKTIVER I ALT 33.619.733 30.110.062

TILGODEHAVENDER

Tilgodehavender hos grupper, divisioner og distrikter		531.809	484.805
Andre tilgodehavender		142.456	293.099
Mellemregning med Spejderforlaget A/S		1.735.593	3.302.870
Andre mellemregninger		376.679	413.834
Momsafregning		11.967	55.193
Periodeafgrænsningsposter		724.657	119.202
		<u>3.523.161</u>	<u>4.669.003</u>

VÆRDIPAPIRER

Obligationer		<u>3.845.502</u>	<u>3.911.395</u>
--------------	--	------------------	------------------

LIKVIDE BEHOLDNINGER 7.525.524 12.821.775

OMSÆTNINGSAKTIVER I ALT 14.894.187 21.402.173

AKTIVER I ALT 48.513.920 51.512.235

Passiver

Noter **2002** **2001**

EGENKAPITAL

Kapitalkonto	12	32.561.430	31.081.437
Ejendomsfuljen	12	3.613.315	4.092.247
Medlemsudviklende aktiviteter	12	282.697	1.470.000
Internationalt møde i Spejderåret 2001/02	12	0	500.000
Udviklingsfuljen	12	1.927.193	2.038.693
Henlagt til bibelgaver	12	476.497	461.040
Henlagt til IT-investering	12	883.501	2.000.000
Henlagt til Mongolietprojekt	12	220.187	0
EGENKAPITAL I ALT		<u>39.964.820</u>	<u>41.643.417</u>

GÆLD

Forpligtelser vedr. etableringstilskud	13	5.576.535	6.761.501
Lån, Bornholms division		583.639	642.000
Prioritetsgæld	14	282.536	330.307
Heraf kortfristet gæld		-50.388	-47.770
Langfristet gæld i alt		<u>6.392.322</u>	<u>7.686.038</u>

Kortfristet andel af langfristet gæld		50.388	47.770
Andre mellemregninger		0	30.094
Indeholdt A-skat og Arbejdsmarkedsbidrag		210.952	163.267
Skyldige feriepenge		708.853	510.418
Leverandører af varer og tjenesteydelser		1.179.685	1.424.331
Deposita		6.900	6.900
Kortfristet gæld i alt		<u>2.156.778</u>	<u>2.182.780</u>

GÆLD I ALT

8.549.100 9.868.818

PASSIVER I ALT

48.513.920 51.512.235

Noter til regnskabet 2002**Note 1.****2002****2001**

Korpsafgift, medlemmer:

Antal medlemmer i.h.t. korpsafgiftsberegning

29.884

29.974

Antal medlemmer under 30 år

25.964

25.480

Note 2.**2002****2001**

Tipsmidler, §44-tilskud m.fl.:

Tipstilskud for 2002 baseret på årsregnskabet for 2001:

Internationalt arbejde

255.012

Generelt tilskud

4.917.633

5.172.645

6.096.742

Ekstraordinært tipstilskud

730.895

1.746.964

10% nedskrivning, etableringstilskud efter 1994

1.151.918

1.133.594

Andre tilskud:

Friluftsrådet, naturvejleder

199.125

Ulandsprojekt Mongoliet:

Danida

189.600

Duf - Ulandskassen

20.000

Tipsmidler	<u>40.000</u>	448.725	480.613
Tilskud under Folkeoplysningsloven, §44		610.500	730.439
		<u>8.114.683</u>	<u>10.188.352</u>
§44-kursusregnskaber:			
Samlede kursusudgifter i 2002		1.268.257	1.376.975
Samlede kursusindtægter i 2002		<u>1.260.479</u>	<u>1.332.988</u>

Note 3.

	2002	2001
Korpsaktiviteter, indtægter:		
Spejderhjælpen	343.232	326.993
Skattefri gaver	133.800	244.485
Himalaya - trekking	145.795	0
Øvrige	23.297	14.841
	<u>646.124</u>	<u>586.319</u>
Korpsaktiviteter, udgifter:		
HB/FU, KSK, SLK-aktiviteter m. v.	4.904.347	1.928.031
DANIDA oplysningsmidler	245.359	320.755
Spejderhjælpen	347.019	523.673
Præmier og omkostninger, lotteri	764.140	0
	<u>6.260.865</u>	<u>2.772.459</u>

Note 4.

Korpsaktiviteter, del af note 3:

Oupundi:	Indtægter	Udgifter
Evalueringsrejse	0	32.977
Besøg af korpssekretær	0	11.435
Flybiletter	0	20.795
Diverse indsamlinger	742	0
	<u>742</u>	<u>65.207</u>

(Til disposition for Oupundiprojektet henstår kr. 98.366).

Note 5.

Ejendommenes indtægter/udgifter:

	Indtægter	Udgifter
Gammel Vartov Vej	76.200	1.222.129
Houens Odde	3.129.483	3.368.093
Rømeregård	218.623	148.106
Horne Næs	0	6.017
	<u>3.424.306</u>	<u>4.744.345</u>

Note 6.	2002	2001
Personaleomkostninger:		
Løn korpssekretærer	1.969.490	1.861.988
Løn kontorphonale og ejendomsinspektion	2.385.785	2.205.938
Løn personale på Houens Odde	1.717.800	1.675.377
Løn løs medhjælp	166.455	133.284
Personaleudgifter, uddannelse m. v.	160.607	195.784
Korpssekretærudgifter, kørsel m. v.	729.664	501.441
Regulering af feriepengeforpligtelser	203.107	-51.262
Stillingsannoncer	30.471	190.575
Lønrefusion	-143.300	-158.359
	<u>7.220.079</u>	<u>6.554.766</u>

Note 7.	2002	2001
Uddeling til grupper, divisioner og distrikter:		
Tilskud til nye grupper, divisioner m. v.	45.336	27.758
Udviklingspuljen	111.500	68.954
Ejendomsuljen	387.089	43.178
Gruppernes andel i landslotteriet	1.620.367	1.597.729
Skattefri gaver	124.150	283.330
	<u>2.288.442</u>	<u>2.020.949</u>

Note 8.	2002	2001
Kursreguleringer:		
Regulering af værdi af aktier i Spejderforlaget A/S	-984.677	-260.240
Regulering af værdi af andre aktier	3.247	791
Regulering af obligationer	207.960	-21.835
Valuta	0	117
	<u>-773.470</u>	<u>-281.167</u>

Note 9.	Indtægter	Udgifter
Ekstraordinære indtægter/udgifter:		
Legater og gaver	111.871	78.000
Hjælp til Østeuropa	0	7.607
Indsamling	9.887	9.886
Tab på debitorer	0	8.112
Nedskrivning af tilgodehavende i Spejderforlaget A/S	0	1.158.000
	<u>121.758</u>	<u>1.261.605</u>

Note 10.

Ejendomme:	2002	2001
Bogført værdi den 31. december 2001 for Gammel Vartov Vej, Houens Odde, Kidholmene, Stensgården, Rømeregård og Horne Næs	27.213.400	26.773.400
Opskrivning til ny kontantværdi den 1. januar 2002	3.050.000	440.000
Igangværende ombygning, Stensgården	1.351.256	0
	<u>31.614.656</u>	<u>27.213.400</u>

Ovenstående beløb, kr. 31.614.656, omfatter kontantværdien for:

Gammel Vartov Vej	8.650.000	5.700.000
Houens Odde	11.000.000	11.000.000
Arealudvidelse, Houens Odde	720.000	660.000
Kidholmene	710.000	720.000
Stensgården	7.950.000	7.900.000
Rømeregård	1.100.000	1.100.000
Horne Næs	133.400	133.400
Igangværende ombygning, Stensgården	1.351.256	0
	<u>31.614.656</u>	<u>27.213.400</u>

Årets regulering til ejendomsvurderingen udgør en opskrivning på kr. 3.050.000, der posteres over kapitalkontoen.

Note 11**2002** **2001**

Aktier i dattervirksomhed:

Spejderforlaget A/S, nom. kr. 5.000.000, værdi pr. 31.12.2002, 80 % af indre værdi

<u>1.044.735</u>	<u>2.029.412</u>
------------------	------------------

Note 12.									
Udvikling i Egenkapital 2003									
	Kapital- konto	Ejen- doms- puljen	Medlems- udvik- lende aktivi- teter	Inter- nationalt Møde 2001/02	Udvik- lings- puljen	Henlagt til bibel- gaver	Henlagt til IT- inve- stering	Henlagt til rejser til Mongo- liet projekt	Egen- kapital i alt
Saldo 31. december 2001	31.081.437	4.092.247	1.470.000	500.000	2.038.693	461.040	2.000.000	0	41.643.417
Årets resultat	-4.553.005								-4.553.005
Regulering af kontantværdi af faste ejendomme	3.050.000								3.050.000
Udlån 2002	614.920	-614.920							0
Afdrag 2002, ordinære	-301.731	301.731							0
Afdrag 2002, ekstraordinære	-86.333	86.333							0
Udbetalt af 3 mill.									

puljen	252.076	-252.076							0
Anvendt til medlemsudvikling	1.187.303		1.187.303						0
Anvendt til Det internationale Møde	279.813			279.813					0
Henlagt til rejser til Mongoliet projektet				-220.187				220.187	0
Anvendt til udviklingspuljen	111.500				-111.500				0
Tilgang (forretning) til Bibelgave	-24.607					24.607			0
Anvendt til Bibelgave	9.150					-9.150			0
Anvendt af IT-investering	1.116.499						1.116.499		0
Nedskrivning af etableringstilskud fra før 1995	216.561								216.561
DUF - Nyt lån Rømeregården	-183.514								-183.514
Lån Bornholms Division	-208.639								-208.639
Saldo 31. december 2002	32.561.430	3.613.315	282.697	0	1.927.193	476.497	883.501	220.187	39.964.820

Note 13.

Forpligtelser vedrørende etableringstilskud:

I henhold til lov om tipning er der modtaget etableringstilskud til:

Ejendommen, Houens Odde:

1986	308.000	
reduktion 17 år 70%	<u>-215.600</u>	92.400
1989	532.000	
reduktion 60%	<u>-319.200</u>	212.800
1990	148.800	
reduktion 60%	<u>-89.280</u>	59.520
1992	242.000	
reduktion 60%	<u>-145.200</u>	96.800
1994	310.814	
reduktion 60%	<u>-186.488</u>	124.326
1995	7.726.250	
reduktion 60%	<u>-4.635.750</u>	3.090.500
1996	82.500	
reduktion 60%	<u>-49.500</u>	33.000
1997	859.447	
reduktion 60%	<u>-515.668</u>	343.779
1998	116.514	
reduktion 50%	<u>-58.255</u>	58.259
1999	2.015.343	
reduktion 60%	<u>-1.209.205</u>	806.138

1999	150.000	
reduktion 40%	<u>-60.000</u>	90.000
Ejendommen Rømeregård:		
1988	124.000	
reduktion 60%	<u>-74.400</u>	49.600
1991	500.000	
reduktion 60%	<u>-300.000</u>	200.000
1997	385.626	
reduktion 60%	<u>-231.376</u>	154.250
2002	183.514	
reduktion 10%	<u>-18.351</u>	165.163
		<u>5.576.535</u>

I tilfælde af helt eller delvist salg af disse ejendomme eller ved ejendommens overgang til andet formål kan Undervisningsministeriet kræve det til ejendommen nedskrevne etableringstilskud tilbagebetalt. Forøget i 2002 over kapitalkontoen: kr. 216.561. Indtægtsført i 2002 over driften: kr. 1.151.918. Forpligtelser vedrørende etableringstilskud reduceres med 10% hvert år.

Note 14.

Prioritetsgæld:

Rømeregård 282.536

Det officielle årsregnskab 2003

ANVENDT REGNSKABSPRAKSIS 2003

Årsregnskabet er aflagt i overensstemmelse med god regnskabskik og i overensstemmelse med Undervisningsministeriets bekendtgørelse nr. 15. af 11. januar 1999. Den anvendte regnskabspraksis er uændret i forhold til tidligere år.

Generelt om indregning og måling

Aktiver indregnes i balancen, når det er sandsynligt, at fremtidige økonomiske fordele vil tilfalde Korpset, og aktivets værdi kan måles pålideligt. Forpligtelser indregnes i balancen, når korpset som følge af en tidligere begivenhed har en retlig eller faktisk forpligtelse, og det er sandsynligt, at fremtidige økonomiske ressourcer vil fragå korpset, og forpligtelsens værdi kan måles pålideligt.

Ved første indregning måles aktiver og forpligtelser til kostpris. Måling efter første indregning sker som beskrevet for hver enkelt regnskabspost nedenfor. Ved indregning og måling tages hensyn til forudsigelige risici og tab, der fremkommer, inden årsrapporten aflægges, og som be- eller afkræfter forhold, der eksisterede på balancedagen.

Resultatopgørelsen

Indtægter

Korpsafgift indregnes på grundlag af medlemstallet ultimo måneden før kvartalsopkrævningen.

Tilskud omfatter driftstilskud i henhold til Tipsloven, der er modtaget på grundlag af ansøgning medio regnskabsåret, tilskud i henhold til Folkeoplysningsloven, tilskud fra Danida mv. Tilskud indregnes i den periode de vedrører, hvilket typisk er udbetalingsåret. Øvrige indtægter indregnes i takt med at de indtjenes.

Personaleomkostninger

Personaleomkostninger omfatter løn og gager samt sociale omkostninger, pensioner mv. til Korpsets personale.

Øvrige omkostninger

Øvrige omkostninger omfatter alle øvrige omkostninger aflødt af korpsets aktiviteter og arrangementer.

Finansielle poster

Finansielle poster omfatter renteindtægter og rentekomkostninger, realiserede og urealiserede kursgevinster og -tab vedrørende værdi papirer.

Ekstraordinære poster

Ekstraordinære poster omfatter indtægter og omkostninger, der hidrører fra gaver, legater og indsamlinger.

Balancen

Materielle anlægsaktiver

Korpsets ejendomme indregnes til værdien ifølge den offentlige ejendomsvurdering 1. januar i regnskabsåret, med tillæg af forbedrings-/ombygningsarbejder, der ikke er indregnet i den offentlige ejendomsvurdering. Øvrige anskaffelser af materielle anlægsaktiver omkostningsføres fuldt ud i anskaffelsesåret.

Kapitalandele i Spejderforlaget A/S

Kapitalandele i Spejderforlaget A/S indregnes og måles til 80% efter den indre værdis metode (equity-metoden). Dette indebærer, at kapitalandelene i balancen måles til kurs 80 af den forholdsmæssige andel af virksomhedernes regnskabsmæssige indre værdi. Reguleringen sker over resultatopgørelsen. Der reguleres ikke for koncerninterne fortjenester og tab.

Pantebreve og gældsbreve i ejendomsfuljen

Pantebreve og gældsbreve i ejendomsfuljen nedskrives ved nyudlån til kurs 50. Nedskrivningen posteres i resultatopgørelsen. Ved ordinære afdrag på gælden indtægtsføres 50% af afdraget i resultatopgørelsen. Ved ekstraordinære afdrag godskrives debitor 50% af det betalte beløb. Beløbet omkostningsføres i resultatopgørelsen.

Øvrige aktier

Børsnoterede aktier måles til dagsværdi (børskurs) på balancedagen. Ikke børsnoterede værdipapirer måles til købskurs.

Tilgodehavender

Tilgodehavender måles til nominel værdi, med fradrag af nedskrivninger til imødegåelse af forventede tab.

Periodeafgrænsningsposter

Periodeafgrænsningsposter indregnet under aktiver omfatter afholdte omkostninger, der vedrører efterfølgende regnskabsår. Periodeafgrænsningsposter måles til nominel værdi.

Værdipapirer

Værdipapirer indregnet under omsætningsaktiver omfatter børsnoterede obligationer, der måles til dagsværdi (børskurs) på balancedagen.

Egenkapital

Henlæggelserne under egenkapitalen disponeres af hovedbestyrelsen til bestemte formål i overensstemmelse med de for den enkelte henlæggelse gældende regler.

Forpligtelser vedrørende etableringstilskud

Forpligtelser vedrørende etableringstilskud vedrører fast ejendom, hvortil der er ydet etableringstilskud til korpset i henhold til Tipsloven. Etableringstilskud reduceres årligt med 10% af det ydede tilskud. Regulering af tilskud modtaget før 1994 føres direkte på egenkapitalen mens regulering af tilskud modtaget efter 1994 føres over resultatopgørelsen.

Prioritetsgæld

Prioritetsgæld måles til nominel værdi.

Andre finansielle forpligtelser

Andre finansielle forpligtelser indregnes til nominel værdi.

Hovedbestyrelsens beretning

Resultat:

Årsregnskabet for KFUM-Spejderne i Danmark udviser, med den anvendte regnskabspraksis, et underskud på 2.934 tkr.

tkr.kr.	2003	2002	2001	2000	1999
Hovedtal					
Omsætning	26.185	26.598	27.675	44.670	27.376
Omkostninger	-30.280	-29.866	-23.991	-39.696	-24.126
Resultat af ordinær primær drift	-4.095	-3.268	3.684	4.974	3.250
Finansielle poster, netto	-247	-145	339	803	508
Ekstraordinære poster, netto	1.408	-1.140	-55	176	437

Årets resultat	-2.934	-4.553	3.968	5.953	4.195
Anlægsaktiver	37.630	33.620	30.110	30.589	34.927
Omsætningsaktiver	9.976	14.894	21.230	17.239	12.656
Aktiver i alt	47.606	48.514	51.512	47.828	47.583
Kapitalkonto	31.801	32.561	31.081	28.294	27.946
Afsat til puljer og øremærkede aktiviteter	6.173	7.403	10.562	8.551	7.012
Egenkapital i alt	37.974	39.964	41.643	36.845	34.958
Langfristet gæld	4.949	6.392	7.686	8.990	9.872
Kortfristet gæld	4.684	2.157	2.183	1.993	2.753

1. Hovedaktivitet

Korpsaktiviteter ligger 1.271 tkr. over 2002 og 645 tkr. under budgettet. Det høje niveau i korpsaktiviteter er fastholdt i 2003, hvilket først og fremmest kan henføres til udviklingen af korpsets nye community med 3.928 tkr. Communityet blev sat i drift i september 2003. Der vil ske en fortsat udvikling af communityet i 2004, som især vedrører udvikling af en medlemsdatabase, hvor grupper og distrikter kan få adgang til registreringer for deres egne medlemmer, og i den forbindelse foretage rettelser o.l. Herudover har korpsaktiviteter blandt andet omfattet medlemsfremmende aktiviteter på 745 tkr. og vores Mongoliet-projekt med 502 tkr. Afvigelsen til budgettet for personaleomkostninger kan især henføres til, at lønudgifter til web-sekretærer i regnskabet er medtaget under aktiviteter, men budgetmæssigt er medtaget under personaleomkostninger.

Uddeling til grupper og distrikter udgør 1.961 tkr. i 2003. I 2003 har vi i lighed med tidligere givet støtte til en række projekter i grupper og distrikter. Desværre har vi oplevet et fald i ansøgninger til udviklingspuljen i forhold til 2002. Men også i 2003 har vi modtaget en række spændende ansøgninger; vi vil dog gerne opfordre endnu flere til på denne måde at medvirke til udviklingen af spejderarbejdet. Grupperne fik igen i 2003 7 kr. pr. solgt lod i Landslotteriet. Dette indbragte i 2003 1.750 tkr. til grupperne. Der er sket et fald i modtagne skattefrie gaver til grupperne på 34 tkr. Korpsset tæller 29.165 medlemmer i december 2003 mod 30.576 i november 2002.

2. Usædvanlige forhold vedrørende årsregnskabet for 2003

2.1 Tipsmidler

Som i 2002 er der også for 2003 en usædvanlig situation omkring de tipsmidler, vi får fra DUF. Vi har i 2003 været udtaget til revision af en af DUF's udpeget kontrollant, og i denne forbindelse blev 10 grupper bedt om at fremvise dokumentation for deres medlemstal. KFUM-Spejderne var i 2001 igennem en tilsvarende kontrol, som bekræftede, at registreringen foregik fuldt betryggende; men på trods af, at der ikke i den mellemliggende periode er sket ændringer i regelsættet, har vi oplevet, at DUF har skærpet praksis. Således blev grupperne denne gang afkrævet dokumentation i form af skriftlige indmeldelsesblanketter fra samtlige medlemmer. Hverken DUF eller kontrollanten har betvivlet, at de opgivne medlemmer eksisterer; men man har alligevel valgt at henholde sig til en firkantet fortolkning af et formelt krav, som synes uvæsentligt for en organisation af vores karakter. Det har ikke været tilstrækkeligt, at medlemmerne har indbetalt kontingent og findes i gruppens medlemskartotek, hvis man ikke har opbevaret den originale, underskrevne indmeldelsesblanket, og DUF's kontrollant har på denne baggrund ment, at KFUM-Spejdernes ansøgningsgrundlag burde reduceres med en procentdel af medlemstallet. KFUM-Spejderne finder det uacceptabelt at indføre en skærpet praksis med tilbagevirkende kraft, og vi har derfor i samarbejde med de øvrige samrådsorganisationer bedt om en vurdering fra en uvildig ekspert på området. Dette har ført til et juridisk responsum, som støtter os i vores opfattelse. DUF har fået en tilsvarende vurdering fra deres juridiske rådgiver, som ikke giver os medhold. DUF har fulgt deres kontrollants indstilling, og reduceret vores tilskud for 2003 kr. med 1.318 tkr. Hovedbestyrelsen overvejer hvordan vi skal forholde os til dette.

2.2 Nyt korpskontor

Hovedbestyrelsen besluttede i 2003 at sælge korpskontoret på Gammel Vartov Vej og i stedet leje lokaler af FDF i Rysensteen. Bag denne beslutning ligger et ønske om at mindske de faste omkostninger. Der er anvendt 855 tkr. til indretning af det nye korpskontor. Hertil kommer 53 tkr. i flytteomkostninger. Ejendommen på Gammel Vartov Vej blev solgt i starten af januar 2004 for 9.750 tkr, hvorfra skal trækkes salgsomkostninger på 369 tkr.

2.3 Salg af 50% af aktierne i Spejderforlaget A/S til FDF

Historien viser desværre, at 30.000 kunder ikke er tilstrækkeligt til at drive en attraktiv butik. ScoutShop har ikke kunnet generere det nødvendige salg, og for at styrke kundegrundlaget indgik vi i efteråret 2002 forhandlinger med FDF om en fælles butik. Resultatet blev, at FDF købte 50% af aktierne i Spejderforlaget A/S pr. 1. januar 2003 for 1.232 tkr. samt 200 tkr. i goodwill. I forbindelse med salget er en del nedskrivningen af aktierne i 2002 tilbageført under ekstraordinære indtægter med 926 tkr. Salget har givet korpsset en fortjeneste på 331 tkr. I alt er årets resultat således positivt påvirket med 1.257 tkr. som følge af salget. Den nye webbutik har fået navnet 55oNord.

2.4 Investering af nyt økonomi/administrationssystem

Vi har i nogen tid drøftet en udskiftning af det administrative system på korpskontoret, idet det ikke længere var muligt at opgradere en del af det bagvedliggende program og bekosteligt at foretage nødvendige tilretninger. I forbindelse med indgåelsen af butikssamarbejdet med FDF var det naturligt at fremskynde denne udskiftning, og vi har nu fået et velfungerende værktøj, som benyttes på både Korpskontoret og Houens Odde samt i 55oNord og på FDF's forbundskontor. Med et fælles system forventer vi på længere sigt at opnå økonomiske fordele, idet vi er flere om at dele

omkostningerne til udvikling og vedligeholdelse. Der er anvendt 1.306 tkr. til udvikling og konsulentassistance til det nye system.

3. Udviklingen i aktiviteter og økonomiske forhold

3.1 Faste omkostninger

Omkostninger til personale 7.373 tkr. Ligger på niveau med 2002, men dækker over øgede omkostninger til korpsekretærer på 560 tkr. hvilket skyldes at der er udbetalt feriepenge til korpsekretærer, der er fratrukket samt at informationsmedarbejderens løn i modsætning til tidligere indgår i omkostninger til korpsekretærer. Til gengæld er lønrefusion fra offentlige myndigheder steget med 223 tkr.

Administrationsomkostninger 3.432 tkr. er væsentligt over budget og niveauet for 2002. Vores omkostninger til kontorartikler, kuverter o.l. samt porto er faldet med 417 tkr., men til gengæld er EDB, inventar og drift steget med 967 tkr., hvilket især kan henføres til investering i nyt økonomisystem jf. ovenfor samt inventar til de nye værelser og det nye undervisningslokale på Stensgaarden på 502 tkr.

Ejendommenes udgifter ligger 1.891 tkr. over budget, mens ejendommenes indtægter ligger 446 tkr. over budget. Den væsentligste årsag til at ejendommenes udgifter ligger over budget og sidste års udgifter skyldes indretning af det nye korpskontor i Rysensteen jf. ovenfor.

3.2 Investeringer

Vi har i 2003 færdiggjort ombygningen af Stensgaarden for 2.072 tkr. Ombygningen som har omfattet etablering af bolig for de langtidsfrivillige samt et stort undervisningslokale, har i alt kostet 3.423 tkr., mod budgetteret 3.325 tkr. Undervisningslokalet gør det i langt højere grad muligt at afholde store arrangementer og giver nogle attraktive anvendelsesmuligheder ved både korpsbrug og ekstern udlejning.

3.3 Likviditet

Korpssets likviditet har udviklet sig således:

Likviditet 1. januar 2003 (likvide beholdninger og værdipapirer)		11.371
Årets resultat		-2.934
Posteringer indeholdt i årets resultat, der ikke har likvid effekt:		
+ Udgiftsført vedrørende ejendomspuljen	59	
- Indtægtsført etableringstilskud	-1.151	
- Reguleringer i årets resultatopgørelse vedr. Spejderforlaget	-896	-1.988
Aktiviteter med likvid effekt som ikke indgår i resultatopgørelsen:		
- Udvikling i tilgodehavender og gæld	-5.592	
+ Salg af aktier i Spejderforlaget A/S	1.432	
- Investering i Stensgaarden	-2.072	
- Netto udbetalt fra ejendomspuljen	-30	
- Øvrige reguleringer	-43	-6.305
Likviditet 31. december 2003		
(likvide beholdninger og værdipapirer)		144

3.4 Egenkapital

Vores egenkapital er kun faldet 1.991 tkr. trods årets underskud på 2.934 tkr. Dette skyldes væsentligst at ejendomsværdien af Gammel Vartov Vej er opskrevet til salgsværdien i januar 2004. Opskrivningen udgør 731 tkr., som svarer til differencen mellem ejendomsvurderingen på kr. 8.650 tkr. og kontantprisen fratrukket salgsomkostninger.

Endvidere er egenkapitalen reguleret med nedskrivning af etableringstilskud på 217 tkr. Hertil kommer en mindre post vedr. afhændelse af en aktie i Kristeligt Dagblad. Der henvises til note 12 i årsregnskabet.

Hovedbestyrelsens underskrifter

Hovedbestyrelsen har dags dato behandlet og vedtaget årsregnskabet for 2003.
København, den 18. marts 2004

KFUM-Spejderne i Danmark

<i>Dorthe Lilleris</i>	<i>Jørn Lodahl</i>	<i>Ib Rævdal</i>	<i>Dorthe Bébe</i>
<i>Kirsten Noe Dahl</i>	<i>Søren Friis</i>	<i>Karin Grüttner</i>	<i>Hans Henrik K. Madsen</i>
<i>Jan Frank Nielsen</i>	<i>Søren Yde</i>	<i>Bo Sander Pedersen</i>	

Revisionspåtegning

Vi har revideret årsregnskabet for KFUM-Spejderne i Danmark for regnskabsåret 2003.

Korpsets ledelse har ansvaret for årsregnskabet. Vores ansvar er på grundlag af vores revision at udtrykke en konklusion om årsregnskabet.

Den udførte revision

Vi har udført vores revision i overensstemmelse med danske revisionsstandarder. Disse standarder kræver, at vi tilrettelægger og udfører revisionen med henblik på at opnå høj grad af sikkerhed for, at årsregnskabet ikke indeholder væsentlig fejlinformation. Revisionen omfatter stikprøvevis undersøgelse af information, der understøtter de i årsregnskabet anførte beløb og oplysninger. Revisionen omfatter endvidere stillingtagen til den af ledelsen anvendte regnskabspraksis og til de væsentlige skøn, som ledelsen har udøvet, samt vurdering af den samlede præsentation af årsregnskabet. Det er vores opfattelse, at den udførte revision giver et tilstrækkeligt grundlag for vores konklusion.

Revisionen er tillige udført i overensstemmelse med retningslinierne i bekendtgørelse nr. 15 af 11. januar 1999 om regnskabsaflæggelse for og revision af tilskud til støtte af ungdomsformål med tilhørende ændringsbekendtgørelse nr. 336 af 27. maj 1999.

Revisionen har ikke givet anledning til forbehold.

Konklusion

Det er vores opfattelse, at årsregnskabet giver et retvisende billede af Korpsets aktiver, passiver og finansielle stilling pr. 31.12.2003 samt af resultatet af Korpsets aktiviteter for regnskabsåret 2003 i overensstemmelse med god regnskabsskik og i overensstemmelse med Undervisningsministeriets bekendtgørelse nr. 15 af 11. januar 1999.

København, den 18. marts 2004

Deloitte.

Statsautoriseret Revisionsaktieselskab

Søren Jensen

Kurt Christensen

statsautoriseret revisor statsautoriseret revisor

Undertegnede, af landsmødet valgte kritiske revisorer, har konstateret, at korpsets midler er anvendt efter deres formål under hensyn til korpsets vedtægter, budget og vedtagelser på landsmødet samt hovedbestyrelsens møder.

København, den 18/3-2004

Jørgen G. Øllgaard

Henrik Mortensen

Resultatopgørelse 2003

	Noter	2003	2002
Korpsafgift	1	8.713.314	8.569.083
Tipsmidler, §44-tilskud m. fl.	2	8.586.293	8.114.683
Kurser og arrangementer		1.946.065	2.836.140
Korpsaktiviteter	3	440.996	646.124
Ejendommenes indtægter	5	3.867.904	3.424.306
Omsætning, medlemsblade		130.451	192.074
Landslotteri		2.500.000	2.314.810
Landsmøde		0	500.650
Omsætning i alt		<u>26.185.023</u>	<u>26.597.870</u>
Personaleomkostninger	6	7.373.146	7.220.079
Andre administrationsudgifter		3.432.453	2.805.898
Udvalgsarbejde og mødevirksomhed		317.204	326.120
Kurser og arrangementer		1.875.578	2.859.536
Korpsaktiviteter	3	7.532.305	6.260.865
Ejendommenes udgifter	5	5.672.891	4.744.345

Blade og markedsføringsudgifter		1.804.797	2.258.783
Uddeling til grupper, divisioner og distrikter	7	1.961.353	2.288.442
Kontingenter/gaver		309.986	321.344
Landsmøde		0	780.235
Omkostninger i alt		<u>30.279.713</u>	<u>29.865.647</u>
Resultat, primær drift		<u>-4.094.690</u>	<u>-3.267.777</u>
Renteindtægter		292.557	647.720
Renteudgifter		-44.207	-19.631
Kursreguleringer	8	-495.172	-773.470
Finansielle poster i alt		<u>-246.822</u>	<u>-145.381</u>
Resultat før ekstraordinære poster		<u>-4.341.512</u>	<u>-3.413.158</u>
Ekstraordinære udgifter	9	-55.389	-1.261.605
Ekstraordinære indtægter	9	1.462.992	121.758
Ekstraordinære poster i alt		<u>1.407.603</u>	<u>-1.139.847</u>
Årets resultat		<u>-2.933.909</u>	<u>-4.553.005</u>
Årets resultat disponeres således:			
Overført til kapitalkonto		<u>-2.933.909</u>	

Balance 2003

Aktiver

	Noter	2003	2002
MATERIELLE ANLÆGSAKTIVER			
Ejendomme	10	34.417.337	31.614.656
		<u>34.417.337</u>	<u>31.614.656</u>
 FINANSIELLE ANLÆGSAKTIVER			
Aktier i Spejderforlaget A/S	11	509.071	1.044.735
Øvrige aktier		15.602	14.580
Pantebreve og gældsbreve – Ejendomsuljen		905.765	934.587
Tilgodehavender hos Spejderforlaget A/S		1.735.000	0
Depositum		47.575	11.175
		<u>3.213.013</u>	<u>2.005.077</u>
ANLÆGSAKTIVER I ALT		<u>37.630.350</u>	<u>33.619.733</u>

TILGODEHAVENDER

Tilgodehavende tipstilskud	6.589.079	0
Tilgodehavender hos grupper, divisioner og distrikter	1.496.213	531.809
Andre tilgodehavender	81.814	142.456
Tilgode hos Spejderforlaget A/S	0	1.735.593
Andre mellemregninger	456.098	376.679
Momsafregning	3.667	11.967
Periodeafgrænsningsposter	190.988	724.657
	<u>8.817.859</u>	<u>3.523.161</u>

VÆRDIPAPIRER

Obligationer	<u>525.260</u>	<u>3.845.502</u>
--------------	----------------	------------------

LIKVIDE BEHOLDNINGER

	<u>632.892</u>	<u>7.525.524</u>
--	----------------	------------------

OMSÆTNINGSAKTIVER I ALT

	<u>9.976.011</u>	<u>14.894.187</u>
--	------------------	-------------------

AKTIVER I ALT

	<u>47.606.361</u>	<u>48.513.920</u>
--	-------------------	-------------------

Passiver

Noter 2003 2002

EGENKAPITAL

Kapitalkonto	12	31.801.081	32.561.430
Ejendomsuljen	12	3.583.874	3.613.315
Medlemsudviklende aktiviteter	12	0	282.697
Udviklingsuljen	12	1.881.893	1.927.193
Henlagt til bibelgaver	12	486.523	476.497
Henlagt til IT-investering	12	0	883.501
Henlagt til Mongolietprojekt	12	220.187	220.187
EGENKAPITAL I ALT		<u>37.973.558</u>	<u>39.964.820</u>

GÆLD

Forpligtelser vedr. etableringstilskud	13	4.208.056	5.576.535
Lån, Bornholms division		562.000	583.639
Prioritetsgæld	14	232.148	282.536
Heraf kortfristet gæld		-53.149	-50.388
Langfristet gæld i alt		<u>4.949.055</u>	<u>6.392.322</u>

Kortfristet andel af langfristet gæld		53.149	50.388
Bankgæld		1.013.731	0
Gæld, Spejderforlaget A/S		533.857	0
Andre mellemregninger		155.888	0
Indeholdt A-skat og Arbejdsmarkedsbidrag		141.568	210.952
Skyldige feriepenge		807.738	708.853

Leverandører af varer og tjenesteydelser	1.977.817	1.179.685
Deposita	0	6.900
Kortfristet gæld i alt	<u>4.683.748</u>	<u>2.156.778</u>
GÆLD I ALT	<u>9.632.803</u>	<u>8.549.100</u>
PASSIVER I ALT	<u>47.606.361</u>	<u>48.513.920</u>

Noter til regnskabet 2003

Note 1.	2003	2002
Korpsafgift, medlemmer:		
Antal medlemmer i.h.t. korpsafgiftsberegning	29.539	29.884
Antal medlemmer under 30 år	25.403	25.964

Note 2.	2003	2002
Tipsmidler, §44-tilskud m.fl.:		
Tipstilskud for 2003 baseret på årsregnskabet for 2002:		
Internationalt arbejde	364.538	
Generelt tilskud	<u>4.788.216</u>	5.152.754
Ekstraordinært tipstilskud	1.436.325	730.895
10% nedskrivning, etableringstilskud efter 1994	1.151.918	1.151.918

Andre tilskud:			
Friluftsrådet, naturvejleder	200.000		
Ulandsprojekt Mongoliet:			
Danida - rejsestipendium	18.000		
DUF - Ulandskassen	6.112		
DUF - projektpulje, 80%	<u>43.984</u>	268.096	448.725

Tilskud under Folkeoplysningsloven, §44	577.200	610.500
	<u>8.586.293</u>	<u>8.114.683</u>

§44-kursusregnskaber:		
Samlede kursusudgifter i 2003	1.320.045	1.268.257
Samlede kursusindtægter i 2003	<u>1.319.663</u>	<u>1.260.479</u>

Note 3.	2003	2002
Korpsaktiviteter, indtægter:		
Spejderhjælpen	301.792	343.232
Skattefrie gaver	99.685	133.800

Himalaya - trekking	0	145.795
Øvrige	39.519	23.297
	<u>440.996</u>	<u>646.124</u>

Korpsaktiviteter, udgifter:

HB/FU, KSK, LK, PK, KOK-aktiviteter m. v.	6.623.888	4.904.347
Danida oplysningsmidler	0	245.359
Spejderhjælpen	306.519	347.019
Præmier og omkostninger, lotteri	601.898	764.140
	<u>7.532.305</u>	<u>6.260.865</u>

Note 4.

Mongolietprojekt, del af note 3

	Indtægter	Udgifter
Tilskud, deltagerbetaling	217.484	274.023
Besøg fra Mongoliet	18.000	37.130
PR-Materialer m.v.	6.112	115.153
Rover Moot	0	10.451
Øvrige udgifter	0	65.187
	<u>241.596</u>	<u>501.944</u>

Note 5.

Ejendommenes indtægter/udgifter:

	2003	2002
	Indtægter	Udgifter
Gammel Vartov Vej	46.100	635.277
Houens Odde	3.510.011	3.883.009
Rømeregård	311.793	115.299
Horne Næs	0	31.908
Rysensteensgade	0	1.007.398
	<u>3.867.904</u>	<u>5.672.891</u>

Note 6.

Personaleomkostninger:

	2003	2002
Løn korpssekretærer	2.529.384	1.969.490
Løn kontorphonale og ejendomsinspektion	2.187.899	2.385.785
Løn personale på Houens Odde	1.781.845	1.717.800
Løn løs medhjælp	227.589	166.455
Personaleudgifter, uddannelse, sociale ydelser m. v.	177.971	160.607
Korpssekretærudgifter, kørsel m. v.	770.618	729.664
Regulering af feriepengeforpligtelser	61.787	203.107
Stillingsannoncer	1.869	30.471
Lønrefusion	-365.816	-143.300
	<u>7.373.146</u>	<u>7.220.079</u>

Note 7.	2003	2002
Uddeling til grupper, divisioner og distrikter:		
Tilskud til nye grupper, divisioner m. v.	15.656	45.336
Udviklingspuljen	45.300	111.500
Ejendomsuljen	59.512	387.089
Gruppernes andel i landslotteriet	1.750.000	1.620.367
Skattefri gaver	90.885	124.150
	<u>1.961.353</u>	<u>2.288.442</u>

Note 8.	2003	2002
Kursreguleringer:		
Regulering af værdi af aktier i Spejderforlaget A/S	-476.496	-984.677
Regulering af værdi af andre aktier	6.022	3.247
Regulering af obligationer	-24.698	207.960
	<u>-495.172</u>	<u>-773.470</u>

Note 9.	Indtægter	Udgifter
Ekstraordinære indtægter/udgifter:		
Legater og gaver	90.200	55.000
Tab på debitorer	0	389
Fortjeneste ved salg af aktier	446.392	0
Tilbageført nedskrivning af Spejderforlaget A/S	926.400	0
	<u>1.462.992</u>	<u>55.389</u>

Note 10.	2003	2002
Ejendomme:		
Bogført værdi den 31. december 2002 for Gammel Vartov Vej, Houens Odde, Kidholmene, Stensgården, Rømeregård og Horne Næs	31.614.656	27.213.400
Gammel Vartov Vej, opskrevet til salgsværdi	731.086	3.050.000
Ombygning, Stensgården:		
Udgifter i alt	3.422.851	
Heraf afholdt i 2002	1.351.256	1.351.256
	<u>34.417.337</u>	<u>31.614.656</u>

Ovenstående beløb, kr. 34.417.337, omfatter kontantværdien for:

Gammel Vartov Vej, opskrevet til salgsværdi	9.381.086	8.650.000
Houens Odde	11.000.000	11.000.000
Arealudvidelse, Houens Odde	720.000	720.000
Kidholmene	710.000	710.000

Stensgården	7.950.000	7.950.000
Rømeregård	1.100.000	1.100.000
Horne Næs	133.400	133.400
Ombygning, Stensgården	3.422.851	1.351.256
	<u>34.417.337</u>	<u>31.614.656</u>

Note 11.**2003****2002**

Aktier i dattervirksomhed:

Spejderforlaget A/S, nom. kr. 1.000.000, værdi pr. 31.12.2003, 80 % af indre værdi

509.0711.044.735

Note 12.								
Udvikling i Egenkapital 2003								
	Kapital-konto	Ejen-doms-puljen	Medlems-udvik-lende aktivi-teter	Udvik-lings-puljen	Henlagt til bibel-gaver	Henlagt til IT-inve-stering	Henlagt til rejser til Mongo-liet projekt	Egen-kapital i alt
Saldo 31. december 2002	32.561.430	3.613.315	282.697	1.927.193	476.497	883.501	220.187	39.964.820
Årets resultat	-2.933.909							-2.933.909
Regulering til salgsværdi af faste ejendomme	731.086							731.086
Udlån 2003	405.000	-405.000						0
Afdrag 2003, ordinære	-205.476	205.476						0
Afdrag 2003, ekstraordinære	-170.083	170.083						0
Anvendt til medlemsudvikling	282.697		-282.697					0
Anvendt til Det internationale Møde	0							0
Anvendt til udviklingspuljen	45.300			-45.300				0
Tilgang til Bibelgave	-10.026				10.026			0
Anvendt af IT-investering	883.501					-883.501		0
Nedskrivning af etableringstilskud fra før 1995	216.561							216.561
Aktier KD, overdrager KD Fond	-5.000							-5.000
Saldo 31. december 2003	31.801.081	3.583.874	0	1.881.893	486.523	0	220.187	37.973.558

Note 13

Forpligtelser vedrørende etableringstilskud:

I henhold til lov om tipping er der modtaget etableringstilskud til:

Ejendommen, Houens Odde:

1986	308.000	
reduktion 18 år 80%	<u>-246.400</u>	61.600
1989	532.000	
reduktion 70%	<u>-372.400</u>	159.600
1990	148.800	
reduktion 70%	<u>-104.160</u>	44.640
1992	242.000	
reduktion 70%	<u>-169.400</u>	72.600
1994	310.814	
reduktion 70%	<u>-217.569</u>	93.245
1995	7.726.250	
reduktion 70%	<u>-5.408.375</u>	2.317.875
1996	82.500	
reduktion 70%	<u>-57.750</u>	24.750
1997	859.447	
reduktion 70%	<u>-601.613</u>	257.834
1998	116.514	
reduktion 60%	<u>-69.906</u>	46.608
1999	2.015.343	
reduktion 70%	<u>-1.410.739</u>	604.604
1999	150.000	
reduktion 50%	<u>-75.000</u>	75.000
Ejendommen Rømeregård:		
1988	124.000	
reduktion 70%	<u>-86.800</u>	37.200
1991	500.000	
reduktion 70%	<u>-350.000</u>	150.000
1997	385.626	
reduktion 70%	<u>-269.938</u>	115.688
2002	183.514	
reduktion 20%	<u>-36.702</u>	146.812
		<u>4.208.056</u>

I tilfælde af helt eller delvist salg af disse ejendomme eller ved ejendommens overgang til andet formål kan Undervisningsministeriet kræve det til ejendommen nedskrevne etableringstilskud tilbagebetalt. Forøget i 2003 over kapitalkontoen: kr. 216.561. Indtægtsført i 2003 over driften: kr. 1.151.918. Forpligtelser vedrørende etableringstilskud reduceres med 10% hvert år.

Andre forpligtelser

Der er afgivet en støtteerklæring overfor datterselskabet Spejderforlaget A/S. Tilsagnet er maximeret til kr. 2,2 mio

Note 14.

Prioritetsgæld:

Rømeregård 232.148

Granes fond

Revisionspåtegning

Vi har revideret årsregnskabet for Jens Granes Fond for regnskabsåret 2003. Fondens ledelse har ansvaret for årsregnskabet. Vores ansvar er på grundlag af vores revision at udtrykke en konklusion om årsregnskabet.

Den udførte revision

Vi har udført vores revision i overensstemmelse med danske revisionsstandarder. Disse standarder kræver, at vi tilrettelægger og udfører revisionen med henblik på at opnå høj grad af sikkerhed for, at årsregnskabet ikke indeholder væsentlig fejlinformation. Revisionen omfatter stikprøvevis undersøgelse af information, der understøtter de i årsregnskabet anførte beløb og oplysninger. Revisionen omfatter endvidere stillingtagen til den af ledelsen anvendte regnskabspraksis og til de væsentlige skøn, som ledelsen har udøvet, samt vurdering af den samlede præsentation af årsregnskabet. Det er vores opfattelse, at den udførte revision giver et tilstrækkeligt grundlag for vores konklusion.

Revisionen har ikke givet anledning til forbehold.

Konklusion

Det er vores opfattelse, at årsregnskabet giver et retvisende billede af fondens aktiver, passiver og finansielle stilling pr. 31.12.2003 samt af resultatet af fondens aktiviteter for regnskabsåret 2003 i overensstemmelse med lov om fonde og foreninger.

København, den 4. marts 2004

Deloitte

Statsautoriseret Revisionsaktieselskab

Resultatopgørelse for 2003

	2003	2002
Note	kr.	kr.
Renteindtægter	11.388	12.119
Kursavancer ved afdrag på lån	170.000	139.250
Indtægter	<u>181.388</u>	<u>151.369</u>
Administrationshonorar	(5.000)	(10.500)
Revisionshonorar	(6.750)	(6.750)
Nedskrivning på årets udlån	(75.000)	(12.500)
Gebyrer	(2.900)	(1.400)
Omkostninger	<u>(89.650)</u>	<u>(31.150)</u>
Resultat før uddelinger	91.738	120.219
Uddelinger	(80.000)	(61.667)
Resultat før skat	<u>11.738</u>	<u>58.552</u>
Skat af årets resultat	0	0
Årets resultat	<u>11.738</u>	<u>58.552</u>
Forslag til resultatdisponering		
Overført til fondskapital	11.738	58.552
	<u>11.738</u>	<u>58.552</u>

Balance pr. 31.12.2003

		2003	2002
	Note	kr.	kr.
Pantebreve	1	<u>307.500</u>	<u>402.500</u>
Likvide beholdninger		<u>729.393</u>	<u>622.655</u>
Omsætningsaktiver		<u>1.036.893</u>	<u>1.025.155</u>
Aktiver		<u>1.036.893</u>	<u>1.025.155</u>
Fondskapital	2	<u>1.030.143</u>	<u>1.018.405</u>
Anden gæld		<u>6.750</u>	<u>6.750</u>
Kortfristede gældsforpligtelser		<u>6.750</u>	<u>6.750</u>
Gældsforpligtelser		<u>6.750</u>	<u>6.750</u>
Passiver		<u>1.036.893</u>	<u>1.025.155</u>

Noter

	2003	2002
	kr.	kr.
1. Pantebreve		
105/84 Næsby Centret	182.500	380.000
156/92 KFUM-Spejdernes hus Taulov	5.000	10.000
170/94 Klausdal Gruppe	0	40.000
182/01 Niels Juels Gruppen	67.500	75.000
183/01 Børkop Gruppe	90.000	100.000
184/01 Roskilde Gruppe	30.000	100.000
185/01 Aalborg Division	90.000	100.000
186/03 Midtland	150.000	0
	<u>615.000</u>	<u>805.000</u>
Pantebreve optages til kurs 50.		
2. Fondskapital		
Saldo 01.01.2003	1.018.405	959.853
Årets overførte resultat	11.738	58.552
	<u>1.030.143</u>	<u>1.018.405</u>

Budgetter for 2005 og 2006

Budgettet blev godkendt ved håndsoprækning

I henhold til korpsets love §39, stk. 3 skal Landsmødet drøfte budgetterne for de 2 følgende år, altså 2005 og 2006. Hovedbestyrelsen drøfter i starten af hvert år korpsets økonomi 5 år frem i tiden, for derigennem at kunne betragte hovedlinierne for den økonomiske udvikling. Dette giver Hovedbestyrelsen et grundlag for, at kunne ændre forudsætninger eller retninger for de økonomiske rammer.

I nedenstående tabel er vist de budgetter, som Landsmødet drøftede ved sidste Landsmøde i 2002 (søjle 1 og 4), samt en opstilling med det realiserede regnskab for 2003. (søjle 3), og Hovedbestyrelsens budget for 2003 og 2004 (søjle 2 og 5). Endelig følger de estimerede budgetter for 2005 og 2006 (søjle 6 og 7).

Forskellen på det fremlagte budget for 2003 og 2004 i 2002 og Hovedbestyrelsens budget for 2003 og 2004 viser at der er sket en udvikling siden landsmødet. Ved landsmødet var det blandt andet hensigten at nedlægge korpset blad. Vi måtte efterfølgende nok indse, at tiden ikke var moden til dette, men vedtog i stedet at udvikle nye blade, i en nutidig stil og mere målrettet mod læserne med 3 blade i stedet for et. Endvidere nåede vi ikke så langt i 2002 med

communityet som forventet, hvorfor nogen af omkostningerne blev flyttet til 2003. For 2004 er ændringen især det væsentligt fald i antal medlemmer og dermed reduceret medlemskontingent og offentlig tilskud.

Budgetterne for 2005 og 2006 er en fremskrivning af budgettet for 2004, ud fra en forventning om en beskeden prisudvikling og de forhold der kendetegner budgetårene, herunder f.eks. afholdelse af korpslejr o.l. Resultaterne er beregnet efter at vores likviditet påvirkes med 0 kr. hvert af årene, således at det regnskabsmæssige resultat svarer til nedskrivning af eventualforpligtelse, idet disse alene er en indtægtsføring af beløb vi har modtaget for adskillige år siden. For at få et resultat der svarer hertil er der foretaget regulering på korpsaktiviteterne.

Hovedbestyrelsen har i de 2 budgetår fortsat lagt op til, at overskuddet for landslotteriet tilfalder de enheder der sælger lodsedlerne.

Spejderhilsen
Korpskassereren

Tkr.	Budget 2003 LM2002	HB- Budget 2003	Regnskab Realiseret 2003	2004 LM2002	HB- Budget 2004	Budget 2005	Budget 2006
Indtægter:							
Korpsafgift	8.696	8.850	8.713	8.938	8.415	8.473	8.531
Offentlige tilskud	7.337	6.803	7.434	7.410	6.946	6.946	6.946
10% nedskrivning etableringstilskud	1.019	1.152	1.152	917	1.134	1.134	1.134
Kurser og arrangementer	1.600	1.533	1.946	1.664	2.421	1.959	2.499
Korpsaktiviteter	660	550	441	1.050	550	561	572
Korpssets ejendomme	3.574	3.422	3.868	3.716	3.455	3.524	3.595
Blade	60	0	131	62	160	163	166
Landslotteri	2.500	2.500	2.500	2.500	2.500	2.550	2.601
Korpslejr	0	0	0	0	0	18.500	0
Andre indtægter	60	242	0	60	240	245	250
Indtægter i alt	25.506	25.052	26.185	26.317	25.821	44.056	26.294
Udgifter:							
Personaleudgifter	-8.711	-7.958	-7.373	-8.972	-7.928	-7.712	-7.453
Andre administrationsudgifter	-1.328	-2.266	-3.432	-1.937	-2.573	-2.495	-2.545
Mødeudgifter	-243	-284	-317	-243	-223	-227	-232
Kurser, møder o.l.	-2.125	-1.845	-1.876	-2.756	-2.905	-2.249	-3.008
Korpsaktiviteter	-4.938	-6.887	-7.532	-4.402	-4.300	-4.815	-4.860
Korpssets ejendomme	-2.914	-3.782	-5.674	-3.025	-3.015	-3.075	-3.137
Landslotteri mv. vedr. grupper	-2.125	-2.375	-1.961	-2.125	-2.225	-2.270	-2.315
Blade o.l.	-920	-1.957	-1.805	-955	-1.577	-1.609	-1.641
Korpslejr	0	0	0	0	0	-18.500	0
Andet	-536	-295	-310	-547	-325	-332	-338
Udgifter i alt	-23.840	-27.649	-30.280	-24.962	-25.071	-43.283	-25.529
Resultat af primær drift	1.666	-2.597	-4.095	1.355	750	772	764

Finansielle poster	500	500	-131	500	355	362	369
Ekstraordinære poster	0	0	1.292	0	0	0	0
Resultat	2.166	-2.097	-2.934	1.855	1.105	1.134	1.134

Spejderforlaget A/S

(55° NORD A/S - Spejderbutikken A/S - Spejderforlaget A/S - ScoutShop A/S - Gexx A/S)

Regnskabsårene 2002 og 2003 har været to år med meget store omvæltninger for Spejderforlaget A/S og har derfor ikke været tilfredsstillende for ScoutShop.

2002 var præget af store ændringer i forbindelse med indførelse af KFUM-Spejdernes nye logo. Dels havde ScoutShop store udviklingsomkostninger, men forretningen måtte også sælge mange varer ud med rabatter på grund af logoskiftet og dels medførte skiftet en usikkerhed i selskabets kundekreds, som igen bevirkede en betydelig nedgang i salget i månederne efter offentliggørelsen af det nye korpslogo. Alt i alt medførte logoskiftet i 2002 et stort fald i bruttoavancen på produkter med KFUM-Spejdernes logo. Selskabet har i 2003 oplevet et støt stigende salg af logo-produkter. 2002 var ligeledes præget af en afmatning i salget til FDFerne efter landslejren på Sletten, hvilket afspejler sig i proformaomsætningen.

At være ScoutShop for ca. 30.000 KFUM-Spejdere er godt, men at være fællesforretning for yderligere 30.000 FDFere er endnu bedre.

I foråret 2003 offentliggjorde FDF og KFUM-Spejderne en aftale om et tættere samarbejde mellem de to organisationer. For Spejderforlaget A/S medførte det, at KFUM-Spejderne i Danmark solgte 50% af aktierne i selskabet til FDF. I samme forbindelse købte selskabet FDFs tidligere »FDF Butikken« i København. Regnskabsmæssigt skete købet med tilbagevirkende kraft til 1. januar 2003. FDF Butikken i København lukkede ved sommerferien start i 2003 og flyttede til ScoutShop's lokaler i Taulov ved Fredericia.

I forbindelse med flytningen har forretningen haft ekstraordinære omkostninger på knap ½ mio. kr. til flytning, revisions- og advokathonorarer samt udgifter i forbindelse med medarbejdernes fratrædelse i København.

I forbindelse med indgåelsen af samarbejdsaftalen mellem FDF og KFUM-Spejderne blev det besluttet at indføre et nyt fælles administrations- og økonomisystem, som den nye forretning naturligvis også blev en del af. Systemet blev indført i efteråret 2003 og medførte ikke ubetydelige opstartsproblemer, som både belastede den fælles forretningskunder og for den sags skyld også de ansatte. Sidste del af projektet - en ny webbutik på www.55nord.dk blev sat i drift umiddelbart efter nytåret 2004 og det samlede system er nu i fuld drift og lever op til forventningerne. De samlede omkostninger for selskabets andel i det nye edb-system har udgjort knap 800 t.kr.

55° NORD - et nyt navn som alle der interesserer sig for friluftsliv skal lære at kende.

Som det er kendt både hos KFUM-Spejderne og i FDF har den fælles forretning også fået et fælles forretningsnavn - et navn der både taler til KFUM-Spejdere og FDFere - 55° NORD. Navnet er valgt fordi det leder tanken hen på friluftsliv, at færdes ude, at kunne finde vej og så er både forretningen, KFUM-Spejdernes korpskontor og FDFs Forbunds kontor beliggende på 55° NORD. Selskabets officielle navn er fortsat Spejderforlaget A/S, hvortil er tilknyttet en række binavne som nævnt i indledningen.

55° NORD har bl.a. på grund af organisationernes faldende medlemstal og de ændringer som forretningen har været igennem oplevet et fald i omsætningen i perioden. Proforma havde den samlede forretning i 2002 en omsætning på knap 13 mio. kr. og 11.1 mio.kr. i 2003. Omsætningsnedgangen kan i 2002 primært henføres til logoskiftet hos KFUM-Spejderne og en midlertidig periode med leverancesvigt på KFUM-Spejderuniformer i julesæsonen samt som før nævnt nedgangen i salget til FDF efter landslejren og FDFs 100 års jubilæum. I 2003 skyldes det et større fald i omsætningen til FDF kunderne i foråret 2003 og de betydelige vanskeligheder vi desværre oplevede i forbindelse med EDB-skift og flytning i 2. halvår.

I modsætningen til det stagnerende salg af uniformer til medlemmer i de to organisationer har 55° NORD i perioden oplevet et øget salg af bøger, både internt men også i eksternt salg via boghandlere og supermarkeder. Selskabet har også i perioden oplevet et støt stigende salg til institutioner, som selskabet forventer sig meget af i fremtiden.

Spejderforlaget A/S havde proforma i 2002 et underskud på den primære drift på knap 700 t.kr. og i 2003, som er første rigtige regnskabsår for den fælles forretning, et underskud på den primære drift på forventelig omkring 450 t.kr. Hertil kommer afskrivninger, finansiering og ekstraordinære omkostninger i forbindelse med sammenlægningen. Det endelige regnskab fremlægges på selskabets generalforsamling i april 2004.

Forretningen foretog i forbindelse med KFUM-Spejdernes salg af aktier til FDF en nedskrivning af aktiekapitalen og fik i den anledning også afskrevet en del af gælden til KFUM-Spejderne. Selskabet er dog fortsat og i særdeleshed efter købet af FDF Butikkens varelager og nyt EDB-system plaget af en forholdsmeæssig stor gæld som bestyrelsen arbejder på at finde en løsning på. Bestyrelsen ser dog optimistisk på fremtiden, og ser store muligheder i det nye samarbejde mellem FDF og KFUM-Spejderne. Det er således bestyrelsens opfattelse, at de kommende to år vil vise en tilfredsstillende udvikling i omsætningen og selskabets driftsmæssige resultater.

Selskabet er ejet 50% af FDF og 50% af KFUM-Spejderne i Danmark.

På vegne af bestyrelsen for Spejderforlaget A/S

John E. Hansen og Henrik Christensen

/Organisationen /Regnskab /Regnskab '02-'03